

TOSHIBA

Leading Innovation >>>

Manuel de l'utilisateur

NB10-A/NB15-A

Table des matières

<i>Chapitre 1</i>	Mentions légales TOSHIBA	
	Copyright, responsabilités et marques	1-1
	Règlements	1-2
	Avis concernant les normes vidéos	1-7
	Questions relatives aux licences de OpenSSL Toolkit	1-7
	Questions relatives aux licences FreeType	1-10
	Programme ENERGY STAR®	1-14
	Mise au rebut de l'ordinateur et de ses batteries	1-14
	Précautions générales	1-14
	Icônes de sécurité	1-18
<i>Chapitre 2</i>	Prise en main	
	Liste de contrôle de l'équipement	2-1
	Conventions	2-1
	Utilisation de votre ordinateur pour la première fois	2-2
	Arrêt de l'ordinateur	2-8
<i>Chapitre 3</i>	Présentation	
	Vue avant (écran fermé)	3-1
	Vue de gauche	3-2
	Vue de droite	3-3
	Arrière	3-4
	Vue de dessous	3-5
	Vue avant (écran ouvert)	3-6
	Composants matériels internes	3-9
	Descriptions des conditions d'alimentation	3-11
<i>Chapitre 4</i>	Concepts de base	
	Utilisation de l'écran tactile	4-1
	Utilisation du TouchPad	4-2
	Clavier	4-3
	Batterie	4-5
	Réseau local	4-11
	Module mémoire supplémentaire	4-13
	Cartes mémoire	4-17
	Ecran externe	4-20
	Prise de sécurité	4-23
	Accessoires TOSHIBA en option	4-24

	Système audio et mode vidéo	4-24
<i>Chapitre 5</i>	Utilitaires et fonctions avancées	
	Utilitaires et applications	5-1
	Fonctions spéciales	5-5
	Utilitaire TOSHIBA Password	5-7
	Paramètres système TOSHIBA	5-10
	TOSHIBA Media Player par sMedio TrueLink+	5-11
	TOSHIBA PC Health Monitor	5-13
	Restauration du système	5-14
<i>Chapitre 6</i>	Dépannage	
	Procédure de résolution des problèmes	6-1
	Liste de contrôle du matériel et du système	6-4
	Assistance TOSHIBA	6-14
<i>Chapitre 7</i>	Annexe	
	Spécifications	7-1
	Cordons et connecteurs d'alimentation	7-3
	Appareils sans fil	7-4
	Remarques légales	7-14
	Index	

Chapitre 1

Mentions légales TOSHIBA

Le présent chapitre regroupe les remarques légales et de sécurité qui s'appliquent aux ordinateurs TOSHIBA.

Copyright, responsabilités et marques

Copyright

© 2013 par TOSHIBA Corporation. Tous droits réservés. Selon la loi du Copyright, le présent manuel ne peut pas être reproduit, sous quelque forme que ce soit, sans l'autorisation écrite préalable de TOSHIBA. TOSHIBA n'engage aucunement sa responsabilité quant à l'utilisation qui peut être faite des informations contenues dans le présent ouvrage.

Première édition : novembre 2013

Les droits d'auteur sur la musique, les films, les programmes informatiques, les bases de données ou toute autre propriété intellectuelle soumise à la législation sur les droits d'auteur appartiennent à l'auteur ou à leur propriétaire. Tout document ne peut être reproduit qu'à des fins personnelles. Toute autre utilisation (ce qui inclut la conversion au format numérique, la modification, le transfert ou la copie d'un ouvrage et sa diffusion sur le réseau) non autorisée par le propriétaire du copyright représente une violation de ses droits, ce qui inclut les droits d'auteur, et fera l'objet de dommages civils ou de poursuites judiciaires. Pour toute reproduction de ce manuel, veuillez vous conformer aux lois sur les droits d'auteur en vigueur.

Responsabilités

Le présent manuel a fait l'objet d'une procédure de révision et de validation. Les instructions et les descriptions qu'il comporte sont correctes pour votre ordinateur lors de la rédaction du présent manuel. Cependant, les ordinateurs et les manuels ultérieurs peuvent être modifiés sans préavis. TOSHIBA n'assume aucune responsabilité pour les dommages liés directement ou indirectement à des erreurs, des omissions ou des incohérences entre l'ordinateur et le manuel.

Marques commerciales

Intel, Intel SpeedStep, Intel Core et Centrino sont des marques ou des marques déposées d'Intel Corporation.

Windows, Microsoft et le logo Windows sont des marques déposées de Microsoft Corporation.

Le mot, la marque et les logos Bluetooth® sont des marques déposées de Bluetooth SIG, Inc. et toute utilisation de ces marques par Toshiba Corporation et ses affiliés se font sous licence.

Les termes HDMI et HDMI High-Definition Multimedia Interface, ainsi que le logo HDMI sont des marques déposées ou des marques de commerce de HDMI Licensing LLC aux États-Unis et dans d'autres pays.

sMedio et sMedio TrueLink+ sont des marques commerciales ou des marques déposées de sMedio, Inc.

Secure Digital et SD sont des marques commerciales de SD Card Association.

MultiMediaCard et MMC sont des marques de MultiMediaCard Association.

QUALCOMM est une marque commerciale de Qualcomm Incorporated, déposée aux États-Unis et dans d'autres pays. ATHEROS est une marque commerciale de Qualcomm Atheros, Inc., déposée aux États-Unis et dans d'autres pays.

DTS, le symbole & DTS et tous les symboles afférents sont des marques déposées et DTS Studio Sound est une marque de DTS, Inc. © DTS, Inc. Tous droits réservés.

Realtek est une marque déposée de Realtek Semiconductor Corporation.

Tous les autres noms de produits de services dans ce manuel peuvent être des marques ou des marques déposées des sociétés détentrices.

Règlements

Informations FCC

Note concernant la norme FCC « Informations sur la déclaration de conformité ».

Cet équipement a été testé et est conforme aux limites imposées aux appareils numériques de classe B, conformément à la section 15 des règles de la FCC. Ces limites ont été conçues pour protéger les installations domestiques contre les interférences néfastes. Cet équipement génère, utilise et émet de l'énergie sous forme de fréquences radio et, en cas de non-respect des instructions d'installation et d'utilisation, risque de provoquer des interférences. Il n'existe aucune garantie contre ces interférences. En cas d'interférences radio ou télévisuelles, pouvant être vérifiées en mettant hors, puis sous tension l'équipement, l'utilisateur peut tenter de résoudre le problème de l'une des façons suivantes :

- Réorienter ou déplacer l'antenne de réception.
- Eloigner l'équipement du poste de réception.
- Connecter l'équipement à une prise située sur un autre circuit que celui auquel le récepteur est raccordé.
- Consulter le revendeur ou un technicien radio/TV qualifié.



Seuls des périphériques conformes aux limites définies par la classe B de la FCC peuvent être connectés à cet équipement. Toute connexion à des périphériques non conformes ou non recommandés par TOSHIBA risque d'entraîner des interférences radio et télévisuelles. Vous devez utiliser des câbles blindés pour connecter des périphériques externes au port écran RVB externe, au port USB (2.0 et 3.0), HDMI et à la prise casque/microphone de l'ordinateur. Les changements ou les modifications apportées à cet équipement qui ne sont pas approuvés expressément par TOSHIBA, ou les parties autorisées par TOSHIBA, peuvent entraîner la révocation du droit d'utilisation de cet équipement.

Conditions FCC

Cet équipement est conforme à la Partie 15 de la réglementation de la FCC. Son utilisation est assujettie aux deux conditions suivantes :

1. cet équipement ne doit pas provoquer d'interférences nuisibles, et
2. ce périphérique doit résister aux interférences reçues, y compris celles qui sont susceptibles de provoquer un fonctionnement non désiré.

Contact

Adresse : TOSHIBA America Information Systems, Inc.
9740 Irvine Boulevard
Irvine, California 92618-1697, Etats-Unis

Téléphone : +1 (949) 583 3000



Ces informations s'appliquent uniquement aux pays/régions où elles sont requises.

Déclaration européenne de conformité



Le présent produit porte le label CE conformément aux directives européennes. TOSHIBA EUROPE GMBH est responsable de la marque CE, Hammfelddamm 8, 41460 Neuss, Allemagne. Vous trouverez la déclaration de conformité UE complète sur le site Web de TOSHIBA, <http://epps.toshiba-teg.com> sur Internet.

Homologation CE

Ce produit porte la marque CE conformément aux directives européennes, notamment la directive RoHS 2011/65/EU, ETRT (équipements terminaux de radio et de télécommunications connectés) 1999/5/EC, directive

Écoconception 2009/125/EC (ErP) et les mesures d'implémentation correspondantes.

Le présent produit et les options d'origine ont été conçus pour respecter les normes EMC (compatibilité électromagnétique) et de sécurité. Cependant, TOSHIBA ne peut en garantir le respect si les options installées ou les câbles connectés proviennent d'autres constructeurs. Dans ce cas, les personnes ayant connecté / utilisé ces options / câbles doivent s'assurer que le système (PC plus options / câbles) respecte les normes requises. Pour éviter tout problème de compatibilité électromagnétique, respectez les instructions ci-dessous :

- Seules les options comportant la marque CE doivent être connectées/ utilisées ;
- Utilisez des câbles blindés de la meilleure qualité possible.

Environnement de travail

Le présent produit a été conçu conformément à la norme EMC (compatibilité électromagnétique) et pour des applications résidentielles, commerciales et d'industrie légère. TOSHIBA n'approuve pas l'utilisation de ce produit dans d'autres environnements de travail que ceux mentionnés ci-dessus.

Par exemple, les environnements suivants ne sont pas autorisés :

- Environnements industriels (environnements où la tension nominale du secteur utilisée est de 380 V triphasé) ;
- Environnements médicaux ;
- Environnements automobiles ;
- Environnements aéronautiques.

Toute conséquence résultant de l'utilisation de ce produit dans l'un des environnements non approuvés n'engage en aucun cas la responsabilité de TOSHIBA.

Les principaux risques résultant d'une utilisation dans un environnement non autorisé sont énumérés ci-dessous :

- Interférences avec d'autres appareils ou machines situées à proximité ;
- Dysfonctionnement de l'ordinateur ou pertes de données résultant des interférences provoquées par les appareils ou machines environnantes.

Par conséquent, TOSHIBA recommande fortement de s'assurer de la compatibilité électromagnétique de ce produit avant de l'utiliser dans un environnement non approuvé. Pour ce qui est du domaine automobile et aéronautique, le fabricant ou la compagnie aérienne doivent signifier leur autorisation.

En outre, pour des raisons de sécurité, l'utilisation du présent produit dans une atmosphère comportant des gaz explosifs est interdite.

Informations VCCI Classe B (Japon uniquement)

この装置は、クラスB情報技術装置です。この装置は、家庭環境で使用することを目的としていますが、この装置がラジオやテレビジョン受信機に近接して使用されると、受信障害を引き起こすことがあります。取扱説明書に従って正しい取り扱いをしてください。

VCCI-B

Informations réglementaires de la législation canadienne

Cet équipement numérique entre dans les limites de la Classe B pour les émissions radiomagnétiques provenant d'appareils numériques, telles qu'elles sont définies dans la Réglementation sur les interférences radio du Ministère des Communications canadien.

Veuillez noter que cette réglementation prévoit que toute modification effectuée sur cet équipement sans l'autorisation expresse de Toshiba Corporation risque de rendre non valide votre droit à l'utiliser.

This Class B digital apparatus meets all requirements of the Canadian Interference-Causing Equipment Regulations.

Cet appareil numérique de Classe B répond aux critères de la réglementation canadienne sur les équipements pouvant provoquer des interférences.

Informations spécifiques aux pays de l'Union Européenne

Mise au rebut des produits



Le symbole de poubelle barrée indique que le produit et ses composants ne doivent pas être jetés avec les déchets ménagers. Les piles, les batteries et les accumulateurs peuvent être mis au rebut en même temps que le produit. Ils seront triés dans les centres de recyclage.

La barre noire indique que le produit a été mis sur le marché après le 13 août 2005.

En participant à la collecte sélective des produits et des piles, vous contribuez au rejet responsable des produits et des piles, ce qui permet d'éviter qu'ils aient un impact négatif sur l'environnement et la santé humaine.

Pour plus de détails sur les programmes de collecte et de recyclage disponibles dans votre pays, consultez notre site Web (<http://eu.computers.toshiba-europe.com>) ou contactez la mairie ou le magasin où vous avez acheté le produit.

Mise au rebut des batteries et/ou des accumulateurs



Pb, Hg, Cd

Le symbole de poubelle barrée indique que les piles, les batteries et/ou les accumulateurs ne doivent pas être jetés avec les ordures ménagères.

Si la pile, la batterie ou l'accumulateur dépasse les doses spécifiées de plomb (Pb), mercure (Hg) et/ou cadmium (Cd) définies dans la directive relative aux piles et aux accumulateurs (2006/66/EC), les symboles du plomb (Pb), mercure (Hg) et/ou cadmium (Cd) seront placés en dessous du symbole de poubelle barrée.

En participant à la collecte sélective des piles, vous contribuez au rejet responsable des produits et des piles, ce qui permet d'éviter qu'ils aient un impact négatif sur l'environnement et la santé humaine.

Pour plus de détails sur les programmes de collecte et de recyclage disponibles dans votre pays, consultez notre site Web (<http://eu.computers.toshiba-europe.com>) ou contactez la mairie ou le magasin où vous avez acheté le produit.



La présence de ces symboles varie selon le pays et la zone d'achat.

REACH - Déclaration de conformité

Les nouveaux règlements de l'Union Européenne (EU) concernant les produits chimiques, REACH (Enregistrement, évaluation, autorisation et restriction des substances chimiques), sont entrés en vigueur le 1er juin 2007. Toshiba s'engage à se mettre en conformité avec tous les critères REACH et à fournir à ses clients des informations sur les substances chimiques de nos produits conformément aux règlements REACH.

Consultez le site Web suivant : www.toshiba-europe.com/computers/info/reach pour plus d'informations sur les substances présentes dans nos produits et répertoriées dans la liste de référence, conformément à l'article 59(1) du règlement (CE) 1907/2006 (« REACH ») pour une concentration supérieure à 0,1 % masse par masse.

Informations relatives à la Turquie uniquement :

- Conforme aux normes EEE : Toshiba répond à tous les critères des lois turques 26891 « Restriction de l'utilisation de certaines substances dangereuses dans les équipements électriques et électroniques ».

- La tolérance de dysfonctionnement des pixels de votre écran est définie par la norme ISO 9241-307. Lorsque le nombre de pixels défectueux est inférieur à cette norme, l'écran ne peut pas être considéré comme défectueux ou en panne.
- La batterie est un consommable et son autonomie dépend de votre utilisation de l'ordinateur. Si la batterie ne peut pas être chargée, elle est défectueuse ou en panne. La variation de l'autonomie de la batterie n'est pas considérée comme un défaut ou une panne.

Informations relatives à l'Inde uniquement :



L'utilisation de ce symbole indique que ce produit ne pourra pas être traité en tant que déchet ordinaire à la fin de son cycle de vie.

En disposant de ce produit de façon responsable, vous participerez à la protection de l'environnement et de la santé.

Pour plus de détails sur le recyclage de ce produit, consultez notre site (<http://www.toshiba-india.com>) ou appelez-nous au 1800 200 8674.



La présence de ces symboles varie selon le pays et la zone d'achat.

Avis concernant les normes vidéos

CE PRODUIT FAIT L'OBJET D'UNE CONCESSION DE LICENCE, CONFORMEMENT AU CONTRAT DE LICENCE DE PORTEFEUILLE DE BREVETS AVC, VC-1 ET MPEG-4 POUR L'USAGE PERSONNEL ET NON COMMERCIAL DU CONSOMMATEUR AFIN DE (I) ENCODER DES VIDEOS CONFORMEMENT AUX NORMES PRECEDEMENT MENTIONNEES (« VIDEO ») ET/OU (II) DECODER DES VIDEOS AVC, VC-1 ET MPEG 4 ENCODEES PAR UN CONSOMMATEUR DANS LE CADRE D'UN USAGE PERSONNEL ET NON COMMERCIAL ET/OU FOURNIES PAR UN FOURNISSEUR DE VIDEO AUTORISE PAR MPEG LA A FOURNIR CES VIDEOS. AUCUNE LICENCE N'EST ACCORDÉE OU NE SERA IMPLICITE POUR UNE AUTRE FORME D'UTILISATION. DES INFORMATIONS SUPPLEMENTAIRES CONCERNANT L'UTILISATION ET LA LICENCE, CE QUI INCLUT CELLES QUI SE RAPPORTENT A L'UTILISATION PROMOTIONNELLE, INTERNE ET COMMERCIALE, SONT DISPONIBLES AUPRES DE MPEG LA, L.L.C. VOIR [HTTP://WWW.MPEGLA.COM](http://WWW.MPEGLA.COM).

Questions relatives aux licences de OpenSSL Toolkit

QUESTIONS RELATIVES AUX LICENCES

=====

Le logiciel OpenSSL Toolkit fait l'objet d'une double licence, ce qui signifie que les termes de la licence OpenSSL et ceux de la licence SSLeay d'origine s'appliquent à cet outil. Vous trouverez ci-dessous la liste des textes de licence. Ces deux licences sont en fait des licences de style BSD « Open Source ». En cas de problème relatif aux licences de OpenSSL, veuillez contacter openssl-core@openssl.org.

Licence OpenSSL

/*=====

Copyright (c) 1998-2011 The OpenSSL Project. Tous droits réservés.

La redistribution et l'utilisation, sous formes source et binaire et avec ou sans modification, sont autorisées sous réserve des conditions suivantes :

1. La redistribution du code source doit conserver la notice de copyright ci-dessus, ainsi que la présente liste de conditions et le dédit de garanties ci-dessous.
2. La redistribution sous forme binaire doit reproduire dans la documentation et/ou les autres éléments de la distribution les notices de copyright ci-dessus, la présente liste de conditions, ainsi que le dédit de garanties ci-dessous.
3. Tous les documents promotionnels mentionnant les fonctionnalités ou l'utilisation de ce logiciel doivent comporter le crédit suivant :
« Ce produit contient des logiciels développés par le projet OpenSSL et destinés à être utilisés dans OpenSSL Toolkit. (<http://www.openssl.org/>) »
4. Les noms « OpenSSL Toolkit » et « OpenSSL Project » ne doivent pas être utilisés pour soutenir ou promouvoir des produits dérivés de ce logiciel sans notre autorisation écrite préalable. Pour obtenir cette autorisation écrite, veuillez contacter openssl-core@openssl.org.
5. Les produits dérivés de ce logiciel ne doivent pas être nommés « OpenSSL » ni contenir cette expression dans leur nom sans l'autorisation écrite préalable du projet OpenSSL.
6. Toute forme de redistribution doit faire part de l'avis suivant :
« Ce produit contient des logiciels développés par le projet OpenSSL et destinés à être utilisés dans OpenSSL Toolkit (<http://www.openssl.org/>). »

CE LOGICIEL EST FOURNI PAR LE PROJET OPENSSL « EN L'ÉTAT », SANS AUCUNE SORTE DE GARANTIE EXPLICITE OU IMPLICITE, Y COMPRIS ENTRE AUTRES LES GARANTIES IMPLICITES DE COMMERCIALISATION OU D'ADAPTATION À UN BUT PARTICULIER. LE PROJET OpenSSL ET SES CONTRIBUTEURS NE SAURAIENT EN AUCUN CAS ÊTRE TENUS POUR RESPONSABLES DE TOUT DOMMAGE DIRECT, INDIRECT, ACCESSOIRE, SPÉCIAL, EXEMPLAIRE OU CONSÉCUTIF (Y COMPRIS, ENTRE AUTRES, ACQUISITION DE BIENS OU SERVICES DE SUBSTITUTION ; PERTE

D'UTILISATION, DE DONNÉES OU DE PROFITS, OU INTERRUPTION D'ACTIVITÉ) QUELLE QU'EN SOIT LA CAUSE ET SELON QUELQUE THÉORIE DE RESPONSABILITÉ QUE CE SOIT, QUE CE SOIT DE MANIÈRE CONTRACTUELLE, DE RESPONSABILITÉ STRICTE, OU TORT (Y COMPRIS NÉGLIGENCE OU TOUTE AUTRE CAUSE) SURVENANT D'UNE MANIÈRE QUELCONQUE DE L'UTILISATION DE CE LOGICIEL, MÊME S'ILS ONT ÉTÉ AVERTIS DE LA POSSIBILITÉ DE CES DOMMAGES.

=====

Ce produit inclut un logiciel de chiffrement écrit par Eric Young (eay@cryptsoft.com). « Ce produit inclut un logiciel écrit par Tim Hudson (tjh@cryptsoft.com). »

*/

Licence SSLeay d'origine

/* Copyright (C) 1995-1998 Eric Young (eay@cryptsoft.com)

Tous droits réservés.

Ce progiciel implémente SSL et a été écrit par Eric Young (eay@cryptsoft.com).

Cette implémentation a été écrite pour des raisons de conformité avec Netscape SSL.

Cette bibliothèque est gratuite pour les utilisations commerciales ou non commerciales à condition de respecter les conditions suivantes. Ces conditions s'appliquent à tous les codes qui figurent dans cette version de distribution, qu'il s'agisse du code RC4, RSA, lhash, DES, etc. ou du code SSL. La documentation SSL incluse avec cette version de distribution est couverte par les mêmes modalités de copyright, avec pour exception que Tim Hudson (tjh@cryptsoft.com) en est le propriétaire.

Le copyright demeure la propriété d'Eric Young et par conséquent, tous les avis de copyright qui figurent dans le code ne doivent pas être supprimés.

Si ce progiciel est utilisé en tant que produit, Eric Young doit se voir attribuer en tant qu'auteur les sections de la bibliothèque qui sont utilisées.

Il peut s'agir d'un message texte lors du démarrage du programme ou de la documentation (en ligne ou imprimée) qui est fournie avec ce progiciel.

La redistribution et l'utilisation, sous formes source et binaire et avec ou sans modification, sont autorisées sous réserve des conditions suivantes :

1. La redistribution du code source doit conserver la notice de copyright, ainsi que la présente liste de conditions et les responsabilités ci-dessous.
2. La redistribution sous forme binaire doit reproduire dans la documentation et/ou les autres éléments de la distribution les notices de copyright ci-dessus, la présente liste de conditions, ainsi que le dédit de garanties ci-dessous.

3. Tous les documents promotionnels mentionnant les fonctionnalités ou l'utilisation de ce logiciel doivent comporter le crédit suivant :
« Ce produit inclut un logiciel de chiffrement écrit par Eric Young (eay@cryptsoft.com). »
Le terme « cryptographique » peut être omis si les routines de la bibliothèque en cours d'utilisation ne sont pas liées à la cryptographie :
4. Si vous incluez du code propre à Windows (ou un dérivé) provenant du répertoire des applications (code d'application) vous devez inclure une formule de reconnaissance :
« Ce produit inclut un logiciel écrit par Tim Hudson (tjh@cryptsoft.com). »

CE LOGICIEL EST FOURNI PAR ERIC YOUNG « EN L'ÉTAT », SANS AUCUNE FORME DE GARANTIE EXPLICITE OU IMPLICITE, Y COMPRIS ENTRE AUTRES LES GARANTIES IMPLICITES DE COMMERCIALISATION OU D'ADAPTATION À UN BUT PARTICULIER. L'AUTEUR OU LES CONTRIBUTEURS NE SAURAIENT EN AUCUN CAS ÊTRE TENUS POUR RESPONSABLES DE TOUT DOMMAGE DIRECT, INDIRECT, ACCESSOIRE, SPÉCIAL, EXEMPLAIRE OU CONSÉCUTIF (Y COMPRIS, ENTRE AUTRES, ACQUISITION DE BIENS OU SERVICES DE SUBSTITUTION ; PERTE D'UTILISATION, DE DONNÉES OU DE PROFITS, OU INTERRUPTION D'ACTIVITÉ) QUELLE QU'EN SOIT LA CAUSE ET SELON QUELQUE THÉORIE DE RESPONSABILITÉ QUE CE SOIT, QUE CE SOIT DE MANIÈRE CONTRACTUELLE, DE RESPONSABILITÉ STRICTE, OU TORT (Y COMPRIS NÉGLIGENCE OU TOUTE AUTRE CAUSE) SURVENANT D'UNE MANIÈRE QUELCONQUE DE L'UTILISATION DE CE LOGICIEL, MÊME S'ILS ONT ÉTÉ AVERTIS DE LA POSSIBILITÉ DE CES DOMMAGES.

Il est interdit de modifier les termes de la licence et les conditions de la distribution de toute version ou de tout dérivé publiquement disponibles de ce code. Il est donc interdit de copier simplement ce code et de l'affecter à une autre licence de distribution (y compris la licence GNU).]

*/

Questions relatives aux licences FreeType

LICENCE FreeType

27/01/2006

Copyright 1996 à 2002, 2006 par

David Turner, Robert Wilhelm et Werner Lemberg

Introduction

=====

Le projet FreeType est distribué sous forme de plusieurs packages d'archives; dont certains peuvent contenir, outre le moteur de fontes

FreeType, divers utilitaires et contributions qui dépendent du projet FreeType ou y sont liés.

Cette licence s'applique à tous les fichiers figurant dans ces packages et qui ne possèdent pas leur propre licence explicite. Cette licence concerne donc au minimum le moteur de fontes FreeType, les programmes de test, la documentation et les fichiers makefile.

Cette licence est inspirée des licences de BSD, Artistic et de l'IJG (Independent JPEG Group), qui favorisent toutes l'inclusion et l'utilisation de logiciels libres aussi bien dans les programmes commerciaux que dans les gratuits. En conséquence, ses principaux points sont les suivants :

- Nous ne promettons pas que ce logiciel fonctionne. En revanche, nous sommes intéressés par tout rapport de bogue. (distribution « en l'état »)
- Vous pouvez utiliser ce logiciel comme bon vous semble, en partie ou en entier, sans nous rétribuer. (utilisation sans droits)
- Vous n'êtes pas autorisé à prétendre que vous avez écrit ce logiciel. Si vous l'utilisez intégralement ou partiellement dans un programme, votre documentation doit mentionner explicitement que vous avez utilisé le code FreeType. (« crédits »)

Nous autorisons et encourageons spécifiquement l'inclusion de ce Logiciel, avec ou sans modifications, dans des produits commerciaux.

Nous réfutons toutes garanties couvrant le projet FreeType et n'assumons aucune responsabilité relative au projet FreeType.

Enfin, beaucoup de gens nous ont demandé notre formulation préférée quant aux crédits et avis d'exclusion de responsabilité à utiliser en conformité avec cette licence. Nous vous encourageons donc à utiliser le texte suivant :

""""

Certains composants de ce logiciel font l'objet d'un copyright (C) <année> par The FreeType Project (www.freetype.org). Tous droits réservés.

""""

Remplacez <année> par la version de FreeType que vous utilisez.

Conditions juridiques

=====

0. Définitions

Dans le texte de cette licence, les termes « package », « projet' FreeType » et « archive FreeType » font référence à l'ensemble de fichiers distribués à l'origine par les auteurs (David Turner, Robert Wilhelm et Werner Lemberg) sous le nom de « FreeType Project », que cet ensemble de fichiers ait été qualifié de version alpha, bêta ou finale.

« Vous » fait référence à la personne autorisée, ou à la personne qui utilise le projet, « utilise » étant ici compris comme terme générique englobant la

compilation du code source du projet et l'édition de liens pour créer un « programme » ou un « exécutable ». Ce programme est mentionné comme « programme utilisant le moteur FreeType ».

Cette licence s'applique à tous les fichiers distribués dans le cadre du projet FreeType original, y compris tout le code source, les fichiers binaires et la documentation, sauf notification contraire dans le fichier original non modifié tel qu'il est distribué dans l'archive originale. Si vous n'êtes pas certain qu'un fichier particulier soit couvert par cette licence, vous devez nous contacter pour vérification.

Le projet FreeType est copyright © 1996–2000 par David Turner, Robert Wilhelm et Werner Lemberg. Tous droits réservés sauf mention ci-dessous.

1. Absence de garantie

LE PROJET FREETYPE EST FOURNI « EN L'ÉTAT », SANS AUCUNE SORTIE DE GARANTIE EXPLICITE OU IMPLICITE, Y COMPRIS ENTRE AUTRES LES GARANTIES IMPLICITES DE COMMERCIALISATION OU D'ADAPTATION À UN BUT PARTICULIER. EN AUCUN CAS LES AUTEURS OU LES DÉTENTEURS DU COPYRIGHT NE SAURAIENT ÊTRE TENUS POUR RESPONSABLES DE TOUT DOMMAGE PROVOQUÉ PAR L'UTILISATION OU L'IMPOSSIBILITÉ D'UTILISER LE PROJET FREETYPE.

2. Redistribution

Cette licence vous accorde le droit mondial, gratuit, perpétuel et irrévocable d'utiliser, exécuter, compiler, afficher, copier, dériver, distribuer le projet FreeType (sous forme de code source et de code objet) et ses dérivés pour quelque raison que ce soit, et d'autoriser d'autres personnes à exercer l'ensemble ou une partie des droits accordés par la présente, sous réserve des conditions suivantes :

- La redistribution du code source doit contenir le présent fichier de licence (FTL.TXT) sans aucune modification ; toute addition, suppression ou modification apportée aux fichiers originaux doit être clairement indiquée dans la documentation d'accompagnement. Les notices de copyright des fichiers originaux non modifiés doivent être préservées dans toutes les copies des fichiers source.
- La redistribution sous forme binaire doit comporter, dans la documentation de distribution, un avis d'exclusion de responsabilité déclarant que le logiciel est basé en partie sur les travaux de l'équipe FreeType. Nous vous encourageons également à insérer l'adresse URL de la page Web de FreeType dans votre documentation, mais cette insertion n'est nullement obligatoire.

Ces conditions s'appliquent à tout logiciel dérivé du projet FreeType ou basé sur celui-ci, et non pas uniquement aux fichiers non modifiés. Si vous

utilisez nos travaux, vous devez nous en donner crédit. Toutefois, il n'est pas nécessaire de nous rétribuer.

3. Publicité

Ni les auteurs et contributeurs de FreeType, ni vous-même, n'utiliserez le nom de l'autre partie à des fins commerciales, publicitaires ou promotionnelles sans l'autorisation écrite préalable de l'autre partie.

Nous recommandons d'utiliser une ou plusieurs des expressions suivantes dans votre documentation ou vos supports publicitaires : « projet FreeType », « moteur FreeType », « bibliothèque FreeType » ou « distribution FreeType ».

Ne l'ayant pas signée, Vous n'êtes pas obligé d'accepter cette Licence. Toutefois, dans la mesure où le projet FreeType fait l'objet d'un copyright, seule cette licence (ou une autre licence contractée avec les auteurs) vous donne le droit de l'utiliser, le distribuer et le modifier. En conséquence, en utilisant, distribuant ou modifiant le projet FreeType, vous indiquez implicitement que vous comprenez et acceptez tous les termes de la présente licence.

4. Contacts

Il existe deux listes de diffusion relatives à FreeType :

- `freetype@nongnu.org`

Les échanges portent sur l'utilisation générale et les applications de FreeType, ainsi que sur les ajouts futurs et souhaités à la bibliothèque et à la distribution. Si vous avez besoin d'aide, commencez par cette liste si vous n'avez pas trouvé ce que vous cherchiez dans la documentation.

- `freetype-devel@nongnu.org`

Les échanges portent sur les bogues, ainsi que sur le moteur, les problèmes de conception, les licences spécifiques, le portage, etc.

La page d'accueil est disponible à l'adresse

<http://www.freetype.org>

Programme ENERGY STAR®



Votre ordinateur est conforme à la norme ENERGY STAR®. Tout modèle conforme comporte le logo ENERGY STAR et les informations suivantes s'appliquent.

TOSHIBA est un partenaire du programme ENERGY STAR. Ce produit a été conçu conformément aux directives du programme ENERGY STAR en termes de rendement énergétique. Votre ordinateur a été configuré de façon à établir un compromis entre la stabilité du système d'exploitation, les performances et la consommation.

Pour conserver l'énergie, votre ordinateur doit activer le mode Veille à basse consommation, ce qui arrête le système et son écran au bout de 15 minutes d'inactivité lorsque l'appareil est branché sur le secteur.

TOSHIBA recommande de conserver ce paramètre d'économie d'énergie, de façon à optimiser la consommation de votre ordinateur. Vous pouvez réactiver l'ordinateur en appuyant sur le bouton d'alimentation.

Les produits conformes ENERGY STAR permettent de limiter les émissions de gaz à effet de serre du fait de normes plus strictes de l'EPA (Etats-Unis) et de la Commission européenne. Selon l'EPA, un ordinateur conforme aux nouvelles spécifications ENERGY STAR consomme de 20 à 50 % moins d'énergie, selon la façon dont il est utilisé. Pour de plus amples informations sur le programme ENERGY STAR, consultez le site <http://www.eu-energystar.org> ou <http://www.energystar.gov>.

Mise au rebut de l'ordinateur et de ses batteries

- Si vous devez mettre l'ordinateur au rebut, prenez connaissance des lois et règlements en vigueur. Pour plus d'informations, contactez votre administration locale.
- L'ordinateur contient des batteries rechargeables. Lors d'un usage prolongé, les batteries perdent leur capacité de rétention de la charge et doivent être remplacées. Dans certaines collectivités locales, il peut être illégal de mettre les batteries dans une poubelle ordinaire.
- Veuillez penser à l'environnement. Consultez les autorités locales pour plus de détails sur les possibilités de recyclage des anciennes batteries ou les sites de rejet.

Précautions générales

Les ordinateurs TOSHIBA ont été conçus pour assurer une sécurité maximale, minimiser les tensions et supporter les rigueurs de l'informatique

nomade. Cependant, certaines précautions doivent être prises pour éviter les risques de blessures ou de dommages.

Lisez attentivement les précautions générales ci-dessous et respectez les avertissements mentionnés dans le présent manuel.

Ventilation appropriée

Veillez à toujours assurer une ventilation adéquate à l'ordinateur et à l'adaptateur secteur, et à les protéger de toute surchauffe lorsque l'ordinateur fonctionne ou lorsque l'adaptateur est branché sur une prise de courant (même si l'ordinateur est en veille). Respectez toujours les principes suivants :

- Ne couvrez jamais l'ordinateur ou l'adaptateur secteur et n'y déposez aucun objet.
- Ne placez jamais l'ordinateur ou l'adaptateur secteur à proximité d'une source de chaleur telle qu'une couverture électrique ou un radiateur.
- Ne couvrez ou ne bloquez jamais les aérations, y compris celles situées à la base de l'ordinateur.
- Utilisez toujours l'ordinateur sur une surface dure. L'utilisation de l'ordinateur sur un tapis ou une autre matière souple ou molle peut boucher les aérations.
- Ménagez de l'espace autour de votre ordinateur.

La surchauffe de l'ordinateur ou de l'adaptateur secteur peut provoquer une panne, des dommages à l'ordinateur ou à l'adaptateur, ou un incendie, et entraîner des blessures graves.

Mise en place d'un environnement de travail adapté

Installez l'ordinateur sur un support plat suffisamment large pour recevoir ce dernier, ainsi que tous les périphériques requis, telle une imprimante.

Conservez un espace suffisant autour de l'ordinateur et des autres équipements, afin de garantir une bonne ventilation. Sinon, il risque de surchauffer.

Pour que votre ordinateur continue de fonctionner dans des conditions optimales, veillez à ce que :

- l'ordinateur soit protégé contre la poussière, les moisissures et les rayons directs du soleil ;
- aucun équipement générant un champ magnétique important, tel que des haut-parleurs stéréo (autres que ceux reliés à l'ordinateur), ne soit installé à proximité ;
- la température ou le niveau d'humidité au sein de votre environnement de travail ne change pas brusquement, notamment lorsque vous êtes à proximité d'un ventilateur à air conditionné ou d'un radiateur ;
- votre environnement de travail ne soit soumis à aucune température extrême, ni à l'humidité ;
- aucun produit chimique corrosif ou liquide n'y soit renversé.

Traumatismes liés au stress

Lisez avec attention le *Manuel des instructions de sécurité*. Ce manuel comporte des informations sur la prévention du stress, pour vos mains et poignets, pouvant résulter d'une utilisation intensive du clavier. Il contient également des informations sur l'agencement de l'environnement de travail, ainsi que sur les postures et l'éclairage adaptés, afin de réduire le stress.

Température externe de l'ordinateur

- Evitez tout contact physique prolongé avec l'ordinateur. Si l'ordinateur est utilisé pendant de longues périodes, sa surface peut devenir très chaude. Vous pouvez ne pas sentir la chaleur au toucher, mais le fait de rester en contact physique avec l'ordinateur pendant un certain temps (si vous posez l'ordinateur sur vos cuisses ou si vous laissez vos mains sur le repose-mains, par exemple) peut occasionner des brûlures superficielles.
- De même, lorsque l'ordinateur a été utilisé pendant une période prolongée, évitez tout contact direct avec la plaque en métal des ports d'E/S. Cette plaque peut devenir très chaude.
- La surface de l'adaptateur secteur peut devenir très chaude, ce qui n'indique pas un dysfonctionnement. Si vous devez transporter l'adaptateur secteur, débranchez-le et laissez-le refroidir un moment.
- Ne déposez pas l'adaptateur secteur sur une matière sensible à la chaleur, cela pourrait l'endommager.

Pressions et impacts

L'ordinateur ne doit subir aucune forte pression ni aucun choc violent. Les pressions et chocs extrêmes peuvent endommager les composants de l'ordinateur ou entraîner des dysfonctionnements.

Nettoyage de l'ordinateur

Afin d'assurer une utilisation prolongée et sans problème, protégez votre ordinateur contre la poussière et évitez d'en approcher tout liquide.

- Ne renversez pas de liquide sur l'ordinateur. Toutefois, si cela se produit, mettez immédiatement l'ordinateur hors tension et laissez-le sécher complètement. Il est conseillé de faire immédiatement vérifier l'ordinateur par un service après-vente agréé afin d'évaluer son état.
- Nettoyez l'ordinateur à l'aide d'un chiffon humide (n'utilisez que de l'eau).
- Pour nettoyer l'écran, pulvérisez une petite quantité de produit lave-vitres sur un chiffon doux et frottez doucement.



N'appliquez jamais de détergent directement sur l'ordinateur et ne laissez aucun liquide s'introduire dans l'ordinateur. N'utilisez jamais de produits chimiques caustiques ou corrosifs.

Déplacement de l'ordinateur

L'ordinateur est de conception robuste et fiable. Cependant, certaines précautions simples lors du déplacement de l'ordinateur permettent d'éviter la plupart des problèmes courants.

- Attendez la fin de toute activité du disque avant de déplacer l'ordinateur.
- Mettez l'ordinateur hors tension (arrêt).
- Débranchez l'adaptateur secteur et tous les périphériques externes reliés à l'ordinateur.
- Fermez l'écran.
- Ne soulevez pas l'ordinateur en le tenant par son écran.
- Avant de transporter l'ordinateur, arrêtez-le, débranchez le câble d'alimentation et attendez que l'ordinateur refroidisse. Sinon, vous vous exposez à des blessures mineures ou à des dommages matériels.
- Ne soumettez pas l'ordinateur à des chocs violents ou à des pressions externes, vous risqueriez d'endommager l'ordinateur, de provoquer une panne ou de perdre des données.
- Retirez les cartes externes lorsque vous transportez votre ordinateur, ce qui risque d'endommager l'ordinateur et/ou la carte.
- Utilisez la sacoche de transport lorsque vous vous déplacez.
- Lorsque vous transportez votre ordinateur, tenez-le de manière à ce qu'il ne puisse ni tomber ni heurter quelque chose.
- Ne transportez pas l'ordinateur en le tenant par les aspérités.

Téléphones portables

L'utilisation de téléphones portables peut causer des interférences avec le système audio. Les autres fonctions de l'ordinateur ne sont pas affectées, mais il est recommandé de ne pas utiliser un téléphone portable à moins de 30 cm de l'ordinateur.

Manuel d'instruction pour votre sécurité et votre confort

Toutes les informations importantes sur l'utilisation sûre et correcte de l'ordinateur sont décrites dans le Manuel d'instruction pour votre sécurité et votre confort, livré avec l'ordinateur. Il est fortement recommandé de le parcourir avant d'utiliser l'ordinateur.

Icônes de sécurité

Les icônes de sécurité présentées dans ce manuel fournissent des informations importantes et servent à attirer votre attention sur un point important. Vous distinguerez deux types de message :



Indique une situation potentiellement dangereuse, pouvant entraîner la mort ou des blessures graves si vous ne respectez pas les instructions.



Un avertissement vous informe que l'utilisation incorrecte de l'équipement ou l'incapacité à suivre des instructions risque d'entraîner la perte de données, d'endommager l'équipement ou de provoquer des blessures légères.



Prière de lire les messages. Les remarques sont constituées de conseils ou d'avertissements qui permettent d'utiliser votre matériel de manière optimale.

Chapitre 2

Prise en main

Vous trouverez, dans ce chapitre, une liste de vérification de l'équipement et des instructions de base permettant d'utiliser votre ordinateur.



Certaines fonctions décrites dans ce manuel risquent de ne pas fonctionner correctement si vous utilisez un système d'exploitation autre que celui installé par TOSHIBA.

Liste de contrôle de l'équipement

Déballiez l'ordinateur avec précaution. Conservez le carton et l'emballage pour une utilisation ultérieure.

Matériel

Assurez-vous que tous les éléments suivants sont présents :

- Ordinateur personnel portable TOSHIBA
- Batterie (pré-installée sur certains ordinateurs)
- Adaptateur secteur et cordon d'alimentation (2 ou 3 fiches selon le modèle)

Documentation


- Prise en main
- Manuel d'instruction pour votre sécurité et votre confort
- Informations sur la garantie

Si l'un de ces éléments manque ou est endommagé, contactez votre revendeur immédiatement.

Conventions

Le présent manuel utilise les formats suivants pour décrire, identifier et mettre en évidence les termes et les procédures.

Clic	■ Appuyez sur le TouchPad ou cliquez une fois sur la commande de gauche de TouchPad.
	■ Cliquez une fois avec le bouton gauche de la souris.
	■ Appuyez une fois sur l'écran tactile (modèles avec écran tactile uniquement).

Clic-droit	<ul style="list-style-type: none"> ■ Cliquez une fois sur le bouton droit du TouchPad. ■ Cliquez une fois avec le bouton droit de la souris. ■ Appuyez de façon prolongée sur l'écran tactile (modèles avec écran tactile uniquement).
Double-clic	<ul style="list-style-type: none"> ■ Appuyez sur le TouchPad ou cliquez deux fois sur le bouton gauche du TouchPad. ■ Cliquez deux fois avec le bouton gauche de la souris. ■ Appuyez deux fois sur l'écran (modèles avec écran tactile uniquement).
Icônes	En balayant depuis le bord droit (modèles avec écran tactile uniquement) ou en pointant avec la souris sur l'angle inférieur droit (ou supérieur droit) de votre écran, vous trouverez une liste d'icônes : Rechercher , Partager , Accueil , Périphériques et Paramètres .
Bureau	Pour accéder au bureau, cliquez sur l'icône Bureau dans l'écran d'accueil.
Ecran d'accueil	<p>Vous pouvez revenir à l'écran d'accueil à partir d'une application ou du Bureau de l'une des façons suivantes :</p> <ul style="list-style-type: none"> ■ Cliquez sur l'icône Accueil. ■ Utilisez la touche de logo Windows® () de votre clavier. <p>Pour plus de détails, consultez l'aide et l'assistance de Windows.</p>

Utilisation de votre ordinateur pour la première fois



Veillez lire le Manuel d'instruction pour votre sécurité et votre confort pour découvrir les mesures à adopter pour une utilisation aussi confortable que possible. Ce manuel a été conçu pour vous permettre d'utiliser votre ordinateur de façon plus efficace sans pour autant compromettre votre santé. Les recommandations de ce guide permettent de réduire les risques de douleurs et blessures au niveau des mains, des bras, des épaules et du cou.

Vous trouverez dans cette section toutes les informations de base permettant de commencer à travailler avec votre ordinateur. Les sujets suivants sont traités :

- Connexion de l'adaptateur secteur
- Ouverture de l'écran
- Mise sous tension
- Configuration initiale
- Prise en main de Windows



- *Installez un programme antivirus et assurez-vous que ce dernier est mis à jour de façon régulière.*
- *Vérifiez systématiquement le contenu du support de stockage avant de le formater, car cette opération supprime toutes les données de façon irrémédiable.*
- *Il est recommandé de sauvegarder régulièrement le disque dur ou tout autre périphérique de stockage sur un support externe. Les supports de stockage ordinaires ne sont pas durables et sont instables dans le long terme et sous certaines conditions.*
- *Avant d'installer un périphérique ou une application, enregistrez les données en mémoire sur le disque dur ou les autres supports de stockage. faute de quoi vous pourriez perdre des données.*

Connexion de l'adaptateur secteur

Branchez l'adaptateur secteur pour recharger la batterie ou pour alimenter l'ordinateur directement à partir du secteur. Vous pouvez ainsi commencer à travailler rapidement, sans devoir attendre la fin de la charge de la batterie.

L'adaptateur secteur tolère toutes les tensions comprises entre 100 et 240 V, ainsi que toutes les fréquences comprises entre 50 et 60 hertz, ce qui permet de l'utiliser dans presque tous les pays/zones. Il convertit le courant alternatif en courant continu et permet ainsi de réduire la tension fournie à l'ordinateur.



- *Utilisez toujours l'adaptateur secteur TOSHIBA fourni avec ce produit ou utilisez un modèle recommandé par TOSHIBA pour prévenir tout risque d'incendie ou de dommage à l'ordinateur. En effet, l'utilisation d'un adaptateur secteur risque de provoquer un incendie ou d'endommager l'ordinateur, ce qui risque en retour de provoquer des blessures graves. TOSHIBA ne peut pas être tenu pour responsable des dommages causés par l'utilisation d'un adaptateur non compatible.*
- *Ne branchez jamais l'adaptateur secteur sur une prise de courant dont les caractéristiques de tension et de fréquence ne correspondent pas à celles spécifiées sur l'étiquette réglementaire de l'appareil. Sinon, vous risquez de provoquer un incendie ou une électrocution, ce qui risquerait d'entraîner des blessures graves.*

- *Achetez uniquement des câbles d'alimentation qui sont conformes aux spécifications de tension et de fréquence dans le pays d'utilisation. Sinon, vous risquez de provoquer un incendie ou une électrocution, ce qui risquerait d'entraîner des blessures graves.*
- *Le cordon d'alimentation fourni est conforme aux règles de sécurité et aux règlements en vigueur dans la région d'achat de l'ordinateur et il ne doit pas être utilisé en dehors de cette région. Si vous devez travailler dans une autre région, veuillez acheter un cordon conforme aux règles de sécurité en vigueur dans cette région.*
- *N'utilisez pas de convertisseur 3 vers 2 fiches.*
- *Lorsque vous connectez l'adaptateur secteur à l'ordinateur, suivez la procédure indiquée dans le Manuel de l'utilisateur. Le branchement du cordon d'alimentation à une prise électrique du secteur doit être la dernière étape, faute de quoi la prise de sortie de l'adaptateur de courant continu pourrait engranger une charge électrique et causer un choc électrique ou des blessures légères lors du contact avec le corps. Par mesure de précaution, évitez de toucher un objet métallique quelconque.*
- *Ne placez jamais l'adaptateur secteur ou l'ordinateur sur une surface en bois, un meuble ou toute autre surface qui pourrait être abîmée par une exposition à la chaleur, car la température de surface de l'adaptateur et de la base de l'ordinateur augmente pendant une utilisation normale.*
- *Posez toujours l'adaptateur secteur ou l'ordinateur sur une surface plate et rigide qui n'est pas sensible à la chaleur.*

Consultez le Manuel d'instructions pour votre sécurité et votre confort pour savoir comment utiliser l'ordinateur de façon ergonomique.

1. Branchez le cordon d'alimentation sur l'adaptateur.

Illustration 2-1 Connexion du cordon d'alimentation à l'adaptateur (prise à 2 fiches)

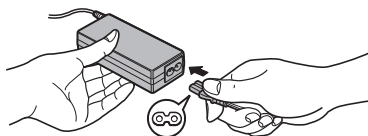
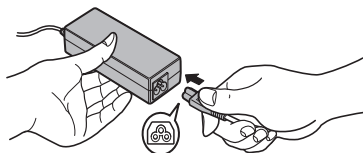


Illustration 2-2 Connexion du cordon d'alimentation à l'adaptateur (prise à 3 fiches)

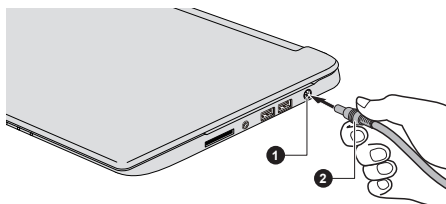




L'ordinateur est livré avec un cordon à 2 ou 3 broches selon le modèle.

2. Raccordez la prise de sortie en courant continu de l'adaptateur au port Entrée adaptateur 19 V de l'ordinateur.

Illustration 2-3 Branchement de l'adaptateur secteur sur l'ordinateur



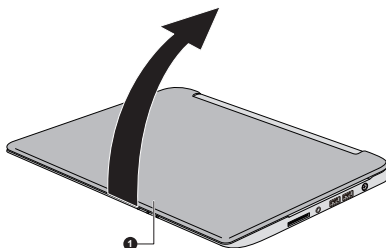
1. Prise entrée adaptateur 19 V
2. Prise de sortie c.c. de l'adaptateur
3. Branchez le cordon d'alimentation sur une prise murale, l'indicateur **Entrée adaptateur/Batterie** doit s'allumer.

Ouverture de l'écran

Réglez la position de l'écran pour obtenir un affichage net.

Maintenez le repose mains et soulevez l'écran doucement. Vous pouvez ajuster l'angle de l'écran pour obtenir une luminosité optimale.

Illustration 2-4 Ouverture de l'écran



1. Ecran

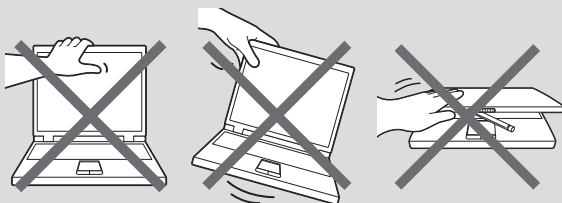


Évitez les mouvements brusques lors de l'ouverture et de la fermeture de l'écran, pour ne pas endommager l'ordinateur.



- N'ouvrez pas l'écran trop grand de façon à ne pas forcer les charnières et endommager son panneau.
- N'appuyez pas sur l'écran.
- Ne soulevez pas l'ordinateur par son écran.
- Ne rabattez pas l'écran si un stylo ou tout autre objet risque de se trouver pris entre l'écran et le clavier.

- *Pour ouvrir ou fermer l'écran, placez une main sur le repose-mains afin de maintenir l'ordinateur en place, et servez-vous de l'autre main pour ouvrir ou rabattre l'écran avec précaution (ne faites pas usage d'une force excessive pour ouvrir ou fermer l'écran).*



Mise sous tension

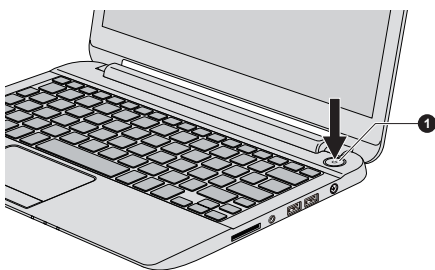
Cette section explique comment mettre l'ordinateur sous tension. L'indicateur de mise sous tension confirme cet état. Consultez la section [Descriptions des conditions d'alimentation](#) pour plus de détails.



- *Après avoir mis l'ordinateur sous tension pour la première fois, ne l'éteignez pas avant d'avoir configuré le système d'exploitation.*
- *Il n'est pas possible de régler le volume pendant l'installation de Windows.*

1. Ouvrez le panneau de l'écran.
2. Appuyez brièvement sur le bouton d'alimentation de l'ordinateur.

Illustration 2-5 Mise sous tension



1. Bouton d'alimentation

Configuration initiale

L'écran d'accueil de Windows s'affiche lorsque vous démarrez l'ordinateur. Suivez les instructions affichées par les différents écrans pour installer correctement le système d'exploitation.



Lisez attentivement l'écran des **modalités de licence**.

Prise en main de Windows

Pour plus de détails sur les nouveautés et l'utilisation de Windows, consultez l'aide et l'assistance de Windows.

Ecran d'accueil

L'écran d'accueil sert de plateforme de lancement pour l'ensemble des opérations possibles avec le système d'exploitation Windows, afin d'ouvrir de nouvelles possibilités d'accès aussi bien à vos applications favorites, qu'aux sites Web et à vos contacts et toutes autres informations importantes.

Dans l'écran d'accueil, vous pouvez taper les premières lettres d'un élément à rechercher. Vous pouvez alors sélectionner les résultats pour les applications, les fichiers et bien plus encore.

Icônes

Utilisez les icônes Windows pour lancer des applications, rechercher des documents, configurer des composants système et exécuter la plupart des autres tâches de calcul.

Placez le pointeur de la souris sur le coin supérieur ou inférieur droit de l'écran pour afficher une liste d'icônes : **Rechercher**, **Partager**, **Accueil**, **Périphériques** et **Paramètres**.



Rechercher

Cette icône permet de rechercher des éléments sur votre ordinateur. Vous pouvez ainsi rechercher des applications, des documents, des photos et de la musique.



Partager

Cette icône permet de partager des éléments (liens, photos et bien plus encore).



Accueil

Cette icône active l'écran d'accueil ou, si cet écran est déjà actif, rétablit la dernière application.



Périphériques

Cette icône permet de gérer les périphériques matériels.



Paramètres

Cette icône permet d'accéder aux paramètres de votre ordinateur (volume, luminosité, connexion Internet et bien plus encore).

Vignettes

Les vignettes sont accessibles et lancées à partir de l'écran d'accueil.

Les vignettes types sont les vignettes Bureau et Messagerie, ainsi que les vignettes représentant les autres applications téléchargées sur votre système.

Windows Store

De nombreuses applications sont pré-installées ou intégrées sur votre ordinateur et vous avez également la possibilité de télécharger d'autres applications en un clic.

Windows Store offre des milliers d'applications, toutes regroupées dans des catégories faciles à trouver.

Options de connexion

Windows offre différentes options de connexion, avec notamment des possibilités d'authentification par **mot de passe** (🔑), **code PIN** (🔢) et

mot de passe graphique (🖼️). Vous pouvez sélectionner une option dans l'écran de connexion de Windows en cliquant sur les **options de connexion** lorsque plusieurs méthodes de connexion sont définies pour un même compte utilisateur. L'authentification par mot de passe est activée par défaut pour la connexion.

Arrêt de l'ordinateur

Vous disposez de plusieurs modes d'arrêt : Arrêter, Mettre en veille ou Mettre en veille prolongée.

Commande Arrêter

Lorsque vous mettez l'ordinateur hors tension avec la commande Arrêter, le système d'exploitation n'enregistre pas l'environnement de travail et applique sa propre procédure d'arrêt.

1. Si vous avez entré des données, enregistrez-les sur le disque dur ou tout autre support de stockage.
2. Assurez-vous que toute activité a cessé, puis retirez le disque.



- *Si vous mettez l'ordinateur hors tension lors d'un accès au disque, vous risquez de perdre des données ou d'endommager le disque.*
- *Ne mettez pas l'appareil hors tension tant qu'une application est en cours d'exécution. Sinon, vous risquez de perdre des données.*
- *Ne mettez pas l'appareil hors tension, ne déconnectez pas le périphérique de stockage externe ou ne retirez pas de support multimédia pendant les opérations de lecture/écriture. Sinon, vous risquez de perdre des données.*

3. Cliquez sur l'icône **Paramètres**.
4. Cliquez sur **Marche/Arrêt**, puis sélectionnez **Arrêter**.
5. Mettez hors tension tous les périphériques connectés à l'ordinateur.



Ne remettez pas immédiatement sous tension l'ordinateur ou ses périphériques. Attendez un court laps de temps pour éviter tout dommage potentiel.

Redémarrage de l'ordinateur

Sous certaines conditions, il peut être nécessaire de redémarrer l'ordinateur, par exemple si :

- Vous changez certains paramètres du système.

Vous disposez de deux possibilités pour redémarrer l'ordinateur :

- Dans l'icône **Paramètres**, cliquez sur **Marche/Arrêt**, puis sélectionnez **Redémarrer**.
- Appuyez simultanément **CTRL**, **ALT** et **DEL** (une fois) pour afficher la fenêtre du menu, puis sélectionnez **Redémarrer** en cliquant sur l'icône d'alimentation (⏻) dans le coin inférieur droit.

Mode Veille

Si vous devez interrompre votre travail, vous pouvez mettre l'ordinateur hors tension sans fermer vos logiciels en le faisant passer en mode Veille. Dans ce mode, les données sont enregistrées dans la mémoire principale de l'ordinateur. Lorsque vous le remettez sous tension, vous pouvez reprendre votre travail là où vous l'aviez interrompu.



Lorsque vous devez arrêter l'ordinateur dans un avion ou à des endroits recourant à des périphériques électroniques, arrêtez l'ordinateur de façon standard. Ceci inclut la désactivation de toutes les fonctionnalités de communication sans fil et l'annulation de tout paramètre entraînant le démarrage différé de l'ordinateur, tel qu'une option d'enregistrement programmé par exemple. Le non respect de ces exigences risque d'entraîner l'exécution de tâches préprogrammées, qui risquent d'interférer avec les systèmes aéronautiques, voire de provoquer des accidents.



- Avant d'activer le mode Veille, sauvegardez vos données.
- N'activez pas le mode Veille pendant le transfert des données vers des supports externes, tels que les périphériques USB, les supports mémoire ou tout autre périphérique de mémoire. Sinon, les données risquent d'être détruites.
- N'installez ou ne retirez pas de module mémoire lorsque l'ordinateur est en mode Veille. Sinon, l'ordinateur et/ou le module risquent d'être endommagés.

- *N'enlevez pas la batterie lorsque l'ordinateur est en mode veille (sauf si ce dernier est branché sur le secteur). Les données en mémoire seraient détruites.*



- *Lorsque l'adaptateur secteur est connecté, l'ordinateur se met en veille conformément aux options d'alimentation (pour y accéder, cliquez sur **Bureau -> Desktop Assist (dans la barre des tâches) -> Panneau de configuration -> Système et sécurité -> Options d'alimentation**).*
- *Pour rétablir le fonctionnement normal de l'ordinateur lorsque ce dernier est en veille, appuyez brièvement sur le bouton d'alimentation ou sur l'une des touches du clavier. Les touches du clavier n'ont d'effet que si l'option Wake-up on Keyboard est activée dans le programme Paramètres système TOSHIBA.*
- *Si une application réseau est active au moment où l'ordinateur se met automatiquement en veille, il est possible qu'elle ne soit pas restaurée au réveil du système.*
- *Pour empêcher la mise en veille automatique, désactivez le mode Veille dans l'utilitaire Options d'alimentation.*
- *Pour utiliser la fonction hybride de mise en veille, configurez cette dernière dans la section Options d'alimentation.*

Avantages du mode Veille

Le mode Veille présente les avantages suivants :

- Restauration de l'environnement de travail plus rapide qu'avec le mode Veille prolongée.
- Economise l'énergie en arrêtant le système lorsque l'ordinateur ne reçoit aucune entrée pendant la période spécifiée.
- Permet d'utiliser la fonction de mise hors tension à la fermeture de l'écran.

Mise en veille

Pour passer en mode Veille, trois méthodes s'offrent à vous :

- Dans l'icône **Paramètres**, cliquez sur **Marche/Arrêt**, puis sélectionnez **Mettre en veille**.
- Fermez l'écran. Cette fonctionnalité doit être activée à partir de la fenêtre Options d'alimentation.
- Appuyez sur le bouton d'alimentation. Cette fonctionnalité doit être activée à partir de la fenêtre Options d'alimentation.

Ainsi, lorsque vous redémarrez l'ordinateur, vous pouvez reprendre votre travail là où vous l'aviez laissé.



- Lorsque le mode Veille est actif, le voyant Alimentation est blanc clignotant.
- Si l'ordinateur est alimenté par la batterie, vous pouvez augmenter son autonomie en utilisant le mode Veille prolongée, qui consomme moins d'énergie que le mode Veille.

Limitations du mode Veille

Le mode Veille ne peut pas fonctionner dans les conditions suivantes :

- L'alimentation est rétablie immédiatement après l'arrêt.
- Les circuits mémoire sont exposés à de l'électricité statique ou du bruit électrique.

Mode Veille prolongée

Le mode Veille prolongée enregistre le contenu de la mémoire sur le disque dur lorsque l'ordinateur est hors tension. Lorsque l'ordinateur est remis sous tension, l'état précédent est restauré. Le mode Veille prolongée n'enregistre pas l'état des périphériques.



- *Enregistrez vos données. Lorsque vous activez le mode Veille prolongée, l'ordinateur enregistre le contenu de la mémoire sur le disque dur. Par sécurité, il est préférable d'enregistrer les données manuellement.*
- *Les données seront perdues si vous retirez la batterie ou déconnectez l'adaptateur secteur avant la fin de l'enregistrement.*
- *N'installez ou ne retirez pas de module mémoire lorsque l'ordinateur est en mode Veille prolongée. Sinon, les données risquent d'être détruites.*
- *N'activez pas le mode Veille prolongée pendant le transfert des données vers des supports externes, tels que les périphériques USB, les supports mémoire ou tout autre périphérique de mémoire, car des données risquent d'être perdues.*

Avantages du mode veille prolongée

Le mode Veille prolongée présente les avantages suivants :

- Enregistre les données sur le disque dur lorsque l'ordinateur s'arrête automatiquement du fait d'un niveau de batterie insuffisant.
- Vous pouvez rétablir votre environnement de travail immédiatement après avoir redémarré l'ordinateur.
- Economise l'énergie en arrêtant le système lorsque l'ordinateur ne reçoit aucune entrée pendant la période spécifiée.
- Permet d'utiliser la fonction de mise hors tension à la fermeture de l'écran.

Activation du mode Veille prolongée

Pour entrer en mode Veille prolongée, procédez comme suit :

1. Cliquez sur l'icône **Paramètres**.
2. Cliquez sur **Marche/Arrêt**, puis sélectionnez **Mettre en veille**.



Appliquez la procédure suivante pour afficher l'option **Mettre en veille** dans le menu Marche/Arrêt :

1. Cliquez sur **Bureau -> Desktop Assist (dans la barre des tâches) -> Panneau de configuration -> Système et sécurité -> Options d'alimentation**.
2. Cliquez sur **Choisir l'action du bouton d'alimentation** ou sur **Choisir l'action qui suit la fermeture du capot**.
3. Cliquez sur **Modifier les paramètres actuellement non disponibles**.
4. Cochez la case **Mettre en veille prolongée** dans la section des paramètres d'arrêt.
5. Cliquez sur le bouton **Enregistrer les modifications**.

Mode Mise en veille prolongée automatique

L'ordinateur peut être configuré pour entrer automatiquement en mode Veille prolongée lorsque vous cliquez sur le bouton d'alimentation, puis fermez l'écran. Pour définir ce paramétrage, suivez la procédure indiquée ci-dessous :

1. Cliquez sur **Options d'alimentation**, puis sur **Choisir l'action du bouton d'alimentation** ou **Choisir l'action qui suit la fermeture du capot**.
2. Sélectionnez les paramètres voulus pour **Lorsque j'appuie sur le bouton d'alimentation** et **Lorsque je referme le capot**.
3. Cliquez sur le bouton **Enregistrer les modifications**.

Enregistrement des données en mode Veille prolongée

Lorsque vous arrêtez l'ordinateur en mode Veille prolongée, il enregistre sur le disque dur le contenu de la mémoire vive avant de poursuivre la procédure d'arrêt.

Une fois les données enregistrées sur disque dur et l'ordinateur hors tension, mettez hors tension tous les périphériques éventuellement raccordés à l'ordinateur.



Ne remettez pas l'ordinateur ou ses périphériques immédiatement sous tension. Attendez un instant afin que les condensateurs aient le temps de se décharger.

Chapitre 3

Présentation

Ce chapitre présente les différents composants de votre ordinateur. Familiarisez-vous avec ces derniers avant de l'utiliser.

Remarques légales (icônes ne correspondant à aucune fonctionnalité)

Pour plus d'informations sur les remarques légales relatives aux icônes ne correspondant à aucune fonctionnalité, consultez la section [Remarques légales](#).

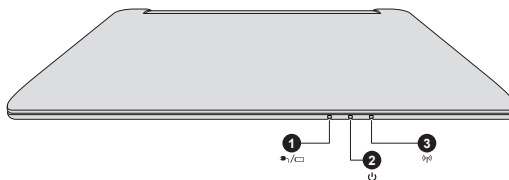


Veuillez manipuler votre ordinateur avec précautions pour ne pas rayer ou endommager la surface.

Vue avant (écran fermé)

La figure suivante présente la partie avant de l'ordinateur avec son écran fermé.

Illustration 3-1 Vue avant de l'ordinateur, écran fermé



- 1. Voyant Entrée adaptateur/Batterie
- 2. Voyant Alimentation

- 3. Voyant de communications sans fil



Voyant Entrée adaptateur/Batterie

Le voyant **Entrée adaptateur/Batterie** indique l'état de l'entrée adaptateur et la charge de la batterie. La couleur blanche signale que la charge de la batterie est terminée et que le courant parvient correctement de l'adaptateur.

Consultez la section [Descriptions des conditions d'alimentation](#) pour plus d'informations.



Voyant Alimentation

Le voyant **Alimentation** devient blanc lorsque l'ordinateur est activé. Si vous mettez l'ordinateur en veille, ce voyant clignote en blanc.



Voyant Communications sans fil

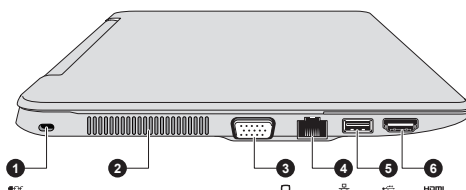
Le voyant **Communication sans fil** est allumé en orange lorsque les fonctions Bluetooth ou LAN sans fil sont actives.

Seuls certains modèles disposent de fonctions réseau sans fil et Bluetooth.

Vue de gauche

L'illustration suivante présente l'ordinateur vu de gauche.

Illustration 3-2 Ordinateur vu de gauche



1. Fente de la prise de sécurité

2. Ventilation

3. Port écran externe (RVB)

4. Prise LAN

5. Port USB 3.0

6. Port de sortie HDMI

Aspect variable selon le modèle acheté.



Fente de la prise de sécurité

Cette prise permet d'attacher l'ordinateur à un objet volumineux pour prévenir les risques de vol.

Ventilation

Les ouvertures de ventilation protègent le processeur contre les surchauffes.



Port écran externe (RVB)

Ce port analogique RVB dispose de 15 broches. Reportez-vous à la section [Désignation des broches du port écran RVB externe](#) pour plus de détails sur l'affectation des broches du port écran RVB externe. Ce port permet de connecter un écran RVB externe à l'ordinateur.



Prise réseau local

Cette prise permet de raccorder l'ordinateur à un réseau local. L'adaptateur intègre la prise en charge des LAN Ethernet (10 mégabits par seconde, 10BASE-T) ou des LAN Fast Ethernet (100 mégabits par seconde, 100BASE-TX). Consultez la section [Concepts de base](#) pour plus de détails.



Ne branchez aucun type de câble autre qu'un câble réseau sur la prise réseau. Sinon, il y a risque d'endommagement ou de dysfonctionnement.



Port USB 3.0

Le côté gauche de l'ordinateur comporte un port USB 3.0.

Le port USB 3.0 est compatible avec les normes USB 3.0, et rétrocompatible avec les périphériques USB 2.0.



- *Le ou les ports USB 3.0 peuvent fonctionner en mode USB 2.0 ou lorsque vous utilisez un périphérique ancien, non compatible avec USB 3.0.*
- *Veuillez noter qu'il est impossible de vérifier le bon fonctionnement de toutes les fonctionnalités de tous les périphériques USB disponibles sur le marché. Certaines fonctions associées à un périphérique donné risquent de ne pas fonctionner correctement.*



Conservez les objets en métal, tels que les vis, les agrafes et les trombones à l'écart du port USB. Tout objet métallique peut créer un court-circuit et provoquer des dommages à l'appareil ou un incendie, entraînant ainsi des lésions graves.



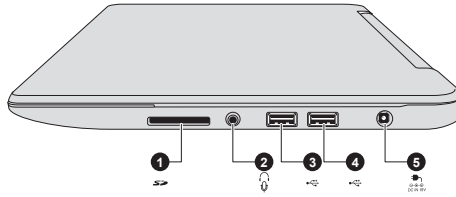
Port de sortie HDMI

Le port de sortie HDMI permet de connecter un câble HDMI de type A.

Vue de droite

L'illustration suivante présente l'ordinateur vu de droite.

Illustration 3-3 Ordinateur vu de droite



- | | |
|-------------------------------|---------------------------------|
| 1. Lecteur de carte mémoire | 4. Port USB 2.0 |
| 2. Prise casque et microphone | 5. Prise entrée adaptateur 19 V |
| 3. Port USB (USB 2.0) | |

Aspect variable selon le modèle acheté.



Lecteur de carte mémoire

Ce lecteur permet d'utiliser une carte mémoire SD™/SDHC™/SDXC™, miniSD™/microSD™ Card ou MultiMediaCard™. Reportez-vous à la section [Cartes mémoire](#) pour plus de détails.



Conservez les objets en métal, tels que les vis, les agrafes et les trombones à l'écart du lecteur de carte mémoire. Tout objet métallique peut créer un court-circuit et provoquer des dommages à l'appareil ou un incendie, entraînant ainsi des lésions graves.



Prise casque

Une mini-prise casque/microphone de 3,5 mm permet de connecter un microphone mono ou un casque stéréo.



Port USB 2.0

Deux ports USB (Universal Serial Bus) 2.0 se trouvent sur le côté droit de l'ordinateur. Le port USB 2.0 est compatible avec les normes USB 2.0, mais n'est pas compatible avec les périphériques USB 3.0.



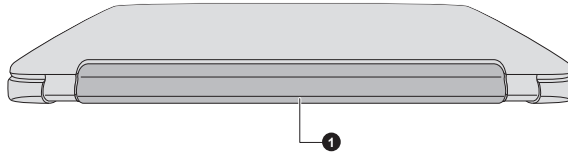
Prise entrée adaptateur 19 V

Reliez l'adaptateur secteur à ce connecteur pour faire fonctionner l'ordinateur sur secteur et recharger ses batteries internes. Utilisez uniquement le modèle d'adaptateur secteur fourni avec l'ordinateur. Tout adaptateur non conçu pour cet ordinateur pourrait endommager celui-ci.

Arrière

L'illustration suivante présente l'ordinateur vu de derrière.

Illustration 3-4 Vue arrière de l'ordinateur



1. Batterie principale

Batterie principale

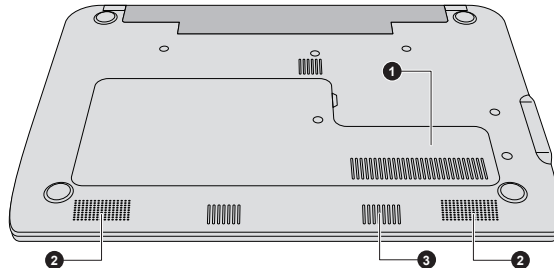
La batterie rechargeable au lithium-ion alimente l'ordinateur lorsque l'adaptateur secteur n'est pas branché.

Pour plus de détails sur l'utilisation et le fonctionnement des batteries, consultez la section [Batterie](#).

Vue de dessous

L'illustration suivante présente l'ordinateur vu de dessous. Avant de retourner l'ordinateur, rabattez l'écran pour éviter de l'endommager.

Illustration 3-5 Ordinateur vu de dessous



- 1. Emplacement pour module mémoire
- 2. Haut-parleurs stéréo
- 3. Grille d'aération

Aspect variable selon le modèle acheté.



Emplacement pour module mémoire

Les emplacements pour modules mémoire permettent d'installer ou retirer des modules mémoire.

La taille des modules mémoire varie selon le modèle. La taille réelle de la mémoire utilisable sera inférieure à celle des modules mémoire installés.

Consultez la section [Module mémoire supplémentaire](#).

Haut-parleurs stéréo	Les haut-parleurs retransmettent les sons générés par vos applications ainsi que les alertes audio du système, tels que les alarmes de batterie faible par exemple.
Ventilation	Les ouvertures de ventilation protègent le processeur contre les surchauffes.



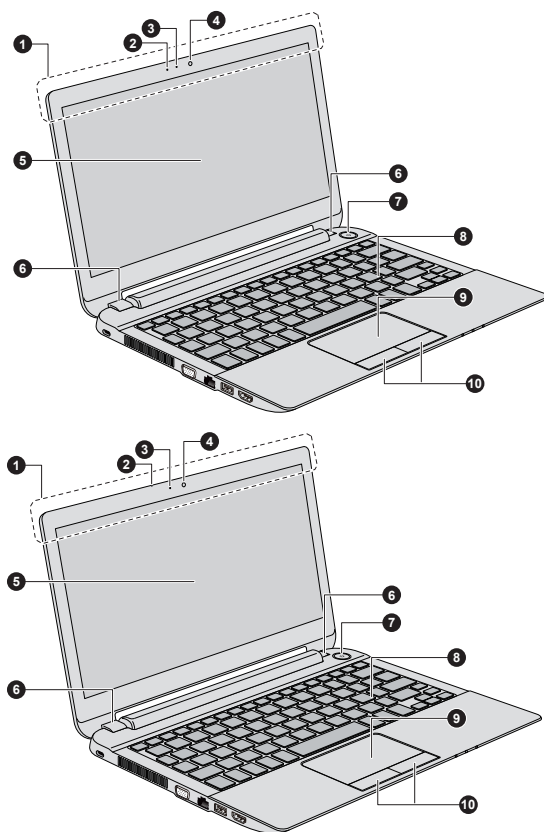
Ne bloquez pas les sorties d'air du ventilateur. Conservez les objets en métal, tels que les vis, les agrafes et les trombones à l'écart des fentes d'aération. Tout objet métallique peut créer un court-circuit et provoquer des dommages à l'appareil ou un incendie, entraînant ainsi des lésions graves.

Nettoyez avec précautions la surface des ouvertures d'aérations avec un chiffon doux.

Vue avant (écran ouvert)

Cette section présente l'ordinateur avec l'écran ouvert. Pour ouvrir l'écran, soulevez le panneau et choisissez un angle de lecture confortable.

Illustration 3-6 Vue avant de l'ordinateur, écran ouvert



- | | |
|---|-------------------------------------|
| 1. Antennes de communication sans fil (non visibles)* | 6. Charnières de l'écran |
| 2. Microphone* | 7. Bouton d'alimentation |
| 3. Voyant de la caméra Web* | 8. Clavier |
| 4. Caméra Web* | 9. TouchPad |
| 5. Ecran | 10. Boutons de contrôle de TouchPad |

* Modèles sélectionnés uniquement.
Aspect variable selon le modèle acheté.

Antennes de communication sans fil

Certains ordinateurs de cette série disposent d'une antenne réseau sans fil/Bluetooth.

Remarque légale (réseau sans fil)

Pour plus d'informations concernant le réseau sans fil, veuillez consulter la section [Remarques légales](#).

Microphone	Un microphone intégré permet d'importer et d'enregistrer des sons dans vos applications. Consultez la section Système audio et mode vidéo pour plus de détails.
Voyant de la caméra Web	Le voyant de la caméra Web s'affiche lorsque vous utilisez cette caméra.
Caméra Web	La caméra Web est un périphérique qui permet d'enregistrer des vidéos ou de prendre des photos directement à partir de l'ordinateur. Vous pouvez l'utiliser pour les discussions ou les conférences vidéo en conjonction avec un outil de communication.



- *Ne dirigez pas la caméra Web directement vers le soleil.*
- *Ne touchez pas l'objectif de la caméra Web. Sinon, vous risquez de réduire la qualité de l'image. Utilisez une peau de chamois ou tout autre tissu doux pour essuyer l'objectif si ce dernier devient sale.*

Écran	<p>Ecran ACL de 29,5 cm (11,6 po), configuré avec les résolutions suivantes :</p> <ul style="list-style-type: none"> ■ HD, 1 366 pixels (H) x 768 pixels (V) <p>Lorsque l'ordinateur fonctionne sur secteur, l'image peut sembler plus lumineuse que lorsqu'il fonctionne sur batterie. Cette différence de luminosité est destinée à préserver l'autonomie de la batterie.</p>
--------------	--

Remarque légale (écran à cristaux liquides - ACL)

Pour plus d'informations sur l'écran à cristaux liquides, consultez la section [Remarques légales](#).

Charnières de l'écran	Ces charnières permettent de régler l'inclinaison de l'écran.
------------------------------	---



Bouton d'alimentation	Ce bouton permet de mettre l'ordinateur sous tension et hors tension.
------------------------------	---

Clavier	<p>Le clavier de votre ordinateur contient des touches alphanumériques, des touches de contrôle, des touches de fonction et des touches Windows spéciales, reproduisant toutes les fonctionnalités d'un clavier standard.</p> <p>Reportez-vous à la section Le clavier pour plus de détails.</p>
----------------	--

TouchPad	<p>La tablette Touch Pad, située sur le repose-mains, permet de contrôler les mouvements du pointeur à l'écran.</p> <p>Pour utiliser TouchPad, appuyez dessus et faites glisser votre doigt pour déplacer le curseur.</p>
Boutons de contrôle de TouchPad	<p>Les deux boutons situés à l'avant de TouchPad remplissent les mêmes fonctions que les boutons d'une souris. Appuyez sur le bouton gauche pour choisir un élément dans un menu ou pour manipuler le texte ou les images que vous désignez à l'aide du pointeur de la souris. Appuyez sur le bouton droit pour afficher un menu ou toute autre fonction selon le logiciel que vous utilisez.</p>

Composants matériels internes

Cette section décrit la partie matérielle de l'ordinateur.

Les spécifications réelles varient en fonction du modèle acheté.

Processeur	<p>Le type de ce processeur varie selon le modèle.</p> <p>Pour identifier le processeur utilisé par votre modèle, ouvrez TOSHIBA PC Health Monitor en cliquant sur Bureau -> Desktop Assist (dans la barre des tâches) -> Assistance et restauration -> PC Health Monitor, puis en cliquant sur Informations ordinateur.</p>
-------------------	---

Remarque légale (processeur)

Pour plus d'informations sur le processeur, consultez la section [Remarques légales](#).

Disque dur	<p>La capacité du disque dur varie en fonction du modèle.</p> <p>Pour identifier le disque dur/utilisé par votre modèle, ouvrez TOSHIBA PC Health Monitor en cliquant sur Bureau -> Desktop Assist (dans la barre des tâches) -> Assistance et restauration -> PC Health Monitor, puis en cliquant sur Informations ordinateur.</p> <p>Une partie de l'espace disque est réservée à l'administration de ce dernier.</p>
-------------------	--

Remarques légales (capacité du disque dur)

Pour plus d'informations sur la capacité du disque dur, consultez la section [Remarques légales](#).

Batterie RTC	La batterie interne alimente l'horloge temps réel (RTC) et la fonction calendrier.
Mémoire vive vidéo	<p>La mémoire d'une carte graphique qui permet de stocker une image bitmap.</p> <p>La quantité de mémoire vidéo dépend de la taille de la mémoire système.</p> <p>Bureau -> Desktop Assist (dans la barre des tâches) -> Panneau de configuration -> Apparence et personnalisation -> Affichage -> Ajuster la résolution.</p> <p>Vous pouvez déterminer la quantité de mémoire vidéo en cliquant sur le bouton Paramètres avancés de la fenêtre Résolution de l'affichage.</p>

Remarque légale (mémoire système principale)

Pour plus d'informations sur la mémoire (système), consultez la section [Remarques légales](#).

Processeur graphique	Les performances de l'unité de traitement graphique (« GPU ») peuvent varier selon le modèle du produit, la configuration, les applications, les paramètres de gestion de l'énergie et fonctions utilisées. Les performances de la GPU sont optimisées lors de l'utilisation sur secteur et risquent de se dégrader rapidement lors de l'exploitation sur batterie.
-----------------------------	---

Remarques légales (unité de traitement graphique « GPU »)

Pour plus d'informations sur le processeur graphique (« GPU »), consultez la section [Remarques légales](#).

Technologie DPS Intel® (Display Power Saving)

Les modèles Intel de processeurs graphiques peuvent inclure la technologie « Display Power Saving » qui permet de limiter la consommation de l'ordinateur en optimisant le contraste des images sur l'écran ACL interne.

Cette fonctionnalité peut être utilisée si :

- l'ordinateur est alimenté par la batterie ;
- l'ordinateur utilise uniquement son écran interne ;

La technologie DPS est activée en usine. Vous pouvez cependant la désactiver si nécessaire.

La fonctionnalité DPS peut être désactivée dans la section Intel® HD Graphics Control Panel/Intel® Graphics and Media du Panneau de configuration.

Vous pouvez accéder à ce panneau de configuration de la façon suivante :

- Cliquez avec le bouton droit de la souris sur le Bureau et cliquez sur **Propriétés graphiques**.

Dans le Panneau de configuration Intel® HD Graphics :

1. Cliquez sur **Alimentation** et sélectionnez **Sur batterie**.
2. Cliquez sur **Désactiver** dans la section **DPS (Display Power Saving)**.
3. Cliquez sur **Appliquer**.

Pour rétablir cette fonctionnalité, suivez les étapes ci-dessus et cochez la case **Activer** dans la section **DPS (Display Power Saving)**.

Dans le Panneau de configuration Intel® Graphics and Media :

1. Cliquez sur **Alimentation**.
2. Sélectionnez **Sur batterie** dans le menu déroulant de **Source d'alimentation**.
3. Désactivez la case **DPS (Display Power Saving)**.
4. Cliquez sur **OK**.

Pour rétablir cette fonctionnalité, suivez les étapes ci-dessus et cochez la case **DPS (Display Power Saving)**.

Descriptions des conditions d'alimentation

Conditions d'alimentation

Les capacités de l'ordinateur et le niveau de charge de la batterie varient en fonction des conditions d'alimentation : adaptateur secteur branché, batterie installée et niveau de charge de cette dernière.



*Le voyant dans le tableau ci-dessous se rapporte au voyant **Entrée adaptateur/Batterie**.*

		Sous tension	Hors tension (arrêt)
Adaptateur secteur branché	Batterie totalement chargée	<ul style="list-style-type: none">• Fonctionne• Pas de charge• Voyant : blanc	<ul style="list-style-type: none">• Pas de charge• Voyant : blanc
	Batterie partiellement chargée ou épuisée	<ul style="list-style-type: none">• Fonctionne• Charge• Voyant : orange	<ul style="list-style-type: none">• Charge rapide• Voyant : orange

		Sous tension	Hors tension (arrêt)
Adaptateur secteur non connecté	Le niveau de charge de la batterie est suffisant	<ul style="list-style-type: none"> Fonctionne Voyant : éteint 	
	Le niveau de charge de la batterie est insuffisant	<ul style="list-style-type: none"> Fonctionne Voyant : orange clignotant 	
	La batterie est épuisée	L'ordinateur s'arrête	

Voyant Entrée adaptateur/Batterie

Le voyant **Entrée adaptateur/Batterie** indique le niveau de charge de la batterie et l'état d'alimentation lorsque l'ordinateur est alimenté par l'adaptateur secteur. Les significations suivantes de ce voyant doivent être connues :

Orange clignotant	Niveau de batterie faible. Branchez l'adaptateur secteur afin de recharger la batterie.
Orange	L'ordinateur est branché sur le secteur et la batterie est en cours de charge.
Blanc	L'ordinateur, sous tension ou hors tension, est branché sur le secteur et la batterie est totalement chargée.
Pas de lumière	Le voyant est éteint dans tous les autres cas.



*Si la batterie principale devient trop chaude lors de la charge, celle-ci est interrompue et le voyant **Entrée adaptateur/Batterie** s'éteint. Lorsque la température de la batterie principale revient à un niveau normal, la charge reprend. Cette situation peut se produire que l'ordinateur soit sous ou hors tension.*

Voyant Alimentation

Le voyant **Alimentation** indique l'état de fonctionnement de l'ordinateur. Ses indications sont les suivantes :

Blanc	L'adaptateur secteur est branché et alimente l'ordinateur.
--------------	--

Blanc clignotant	Indique que l'ordinateur est en mode Veille et dispose d'une alimentation (sur secteur ou sur batterie) suffisante pour préserver cet état.
Pas de lumière	Le voyant est éteint dans tous les autres cas.

Chapitre 4

Concepts de base

Ce chapitre décrit les opérations de base de l'ordinateur et les précautions relatives à leur utilisation.

Utilisation de l'écran tactile

Certains modèles sont dotés d'un écran tactile.

En déplaçant votre doigt sur l'écran tactile, vous pouvez interagir avec les icônes, boutons, éléments de menu, le clavier virtuel et autres éléments affichés.



Appui simple

Il suffit de taper d'un doigt une fois sur l'écran tactile pour ouvrir ce que vous avez ainsi touché, par exemple une application.



Appui et maintien

Laissez un doigt appuyé pendant quelques secondes. Des informations apparaîtront alors pour vous aider à en apprendre davantage sur un élément ou pour ouvrir un menu spécifique à l'activité en cours.



Pincement ou étirement

Touchez l'écran ou un objet avec deux doigts ou plus, puis rapprochez ces doigts (pincement) ou éloignez-les l'un de l'autre (étirement). Cette action fait apparaître différents niveaux d'information ou effectue un zoom avant ou arrière.



Rotation

Placez deux doigts ou plus sur un objet, puis effectuez une rotation de la main pour faire tourner l'objet dans la même direction que votre main. Seuls certains objets peuvent subir une rotation.



Glissement

Faites glisser un doigt sur l'écran tactile pour faire défiler le contenu de l'écran.



Sélection par balayage

Faites glisser rapidement un élément avec votre doigt, tel qu'une vignette d'application, pour le sélectionner. Ceci ouvre habituellement les commandes de l'application.



Balayage

Déplacez rapidement un doigt sur la surface de l'écran, sans faire de pause lors du premier contact du doigt avec l'écran.

Balayage depuis le bord gauche : affiche les applications ouvertes récemment, etc.

Balayage depuis le bord droit : ouvre ou ferme les icônes (Rechercher, Partager, Accueil, Périphériques, Paramètres).

Balayage depuis le bord supérieur : ouvre ou ferme la barre de commande de l'application.

Pour plus de détails et d'informations sur les mouvements plus avancés permettant d'interagir avec Windows via l'écran tactile, consultez la section Aide et assistance.

Utilisation du TouchPad

Le Touch Pad situé sur le repose-mains prend en charge les gestes suivantes :



Appui simple

Il suffit d'appuyer une fois sur le TouchPad pour ouvrir ce que vous avez ainsi touché, par exemple une application.



Appui à deux doigts

Appuyez une fois sur le TouchPad avec deux doigts réunis pour afficher un menu ou toute autre fonction selon le logiciel utilisé. (Similaire à un clic droit.)



Pincement ou étirement

Placez au moins deux doigts au centre du TouchPad et rapprochez-les (pincement) ou écartez-les (étirement). Cette action fait apparaître différents niveaux d'information ou effectue un zoom avant ou arrière.



Défilement à deux doigts

Posez deux doigts et faites-les glisser à la verticale ou l'horizontale, où vous le souhaitez sur la surface du TouchPad. Ceci permet d'utiliser les barres de défilement d'une fenêtre.



Balayage

Déplacez rapidement un doigt sur la surface du TouchPad, sans faire de pause lors du premier contact du doigt avec l'écran.

Balayage depuis le bord gauche : affiche les applications ouvertes récemment.

Balayage depuis le bord droit : ouvre ou ferme les icônes (Rechercher, Partager, Accueil, Périphériques, Paramètres).

Balayage depuis le bord supérieur : ouvre ou ferme la barre de commande de l'application.



Une partie des fonctions du TouchPad décrites dans cette section ne sont prises en charge que dans certaines applications.

Clavier

Le nombre de touches figurant sur votre clavier dépend de la configuration correspondant à la langue utilisée. Leur disposition correspond à la zone de vente.

Il existe différents types de touches : touches de machine à écrire, bloc numérique, touches de fonction, touches de configuration et touches spéciales de Windows.



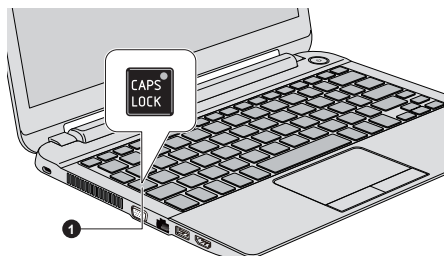
N'essayez pas de retirer les capuchons des touches du clavier. Sinon, vous risquez d'endommager les pièces situées sous ces dernières.

Voyants du clavier

L'illustration suivante indique la position du voyant de **verrouillage numérique** dans la condition suivante :

- Lorsque le voyant de **verrouillage en majuscules** (CapsLock) est allumé, toutes les caractères tapés au clavier sont affichés en majuscules.

Illustration 4-1 Voyants du clavier



1. Voyant Verrouillage en majuscules

Verrouillage en majuscules

Ce voyant est de couleur verte lorsque les touches alphabétiques sont verrouillées en majuscules.

Touche de fonctions

Les touches de fonctions (F1 ~ F12) sont les 12 touches qui apparaissent en haut du clavier.



Vous pouvez configurer le mode Touches de fonction en tant que « Mode de fonction spéciale » ou « Mode standard F1-F12 » en cliquant sur **Bureau -> Desktop Assist (dans la barre des tâches) -> Outils et utilitaires -> Paramètres système -> Clavier**.

Le mode « fonction spéciale » permet d'utiliser des fonctions spéciales sans appuyer sur la touche **FN**.

Mode fonctions spéciales	Mode Standard F1-F12	Fonction
F1	Fn + F1	Lance le fichier d'aide fourni avec le logiciel.
F2	Fn + F2	Réduit la luminosité de l'écran de façon progressive.
F3	Fn + F3	Augmente la luminosité de l'écran de façon progressive.
F4	Fn + F4	Bascule l'affichage vers un autre écran. Pour utiliser le mode simultané, vous devez ajuster la résolution de l'écran interne sur celle de l'écran externe.
F5	Fn + F5	Active ou désactive TouchPad.
F6	Fn + F6	Revenir en arrière sur le média sélectionné.
F7	Fn + F7	Lit ou interrompt la lecture du support.
F8	Fn + F8	Avancer en accéléré sur le support sélectionné.
F9	Fn + F9	Réduit le volume de l'ordinateur.
F10	Fn + F10	Augmente le volume de l'ordinateur.
F11	Fn + F11	Active ou coupe le son.

Mode fonctions spéciales	Mode Standard F1-F12	Fonction
F12	Fn + F12	Active ou désactive le mode Avion.
FN + 1	FN + 1	Réduit la taille de l'icône à l'écran ou la taille de la police dans l'une des fenêtres d'application prises en charge.
FN + 2	FN + 2	Agrandit la taille de l'icône à l'écran ou la taille de la police dans l'une des fenêtres d'application prises en charge.
FN + espace	FN + espace	Modifie la résolution de l'affichage.



Certaines fonctions affichent une notification au bord de l'écran.

Ces notifications sont désactivées par défaut. Vous pouvez les activer dans l'application TOSHIBA Function Key.

*Pour exécuter celle-ci, cliquez sur **Bureau -> Desktop Assist (dans la barre des tâches) -> Outils et utilitaires -> Touche de fonctions.***

Touches Windows spécifiques

Le clavier comporte deux touches spécifiques à Windows : la touche Windows® active l'**écran d'accueil** et l'autre a le même effet que le bouton droit de la souris.



Cette touche active l'**écran d'accueil** de Windows.



Cette touche active les options normalement associées au bouton secondaire (droit) de la souris.

Batterie

Cette section présente les différents types de batterie, leur procédure de manipulation, d'utilisation et de recharge.

Types de batterie

L'ordinateur dispose de différents types de batterie.

Batterie principale

Lorsque l'adaptateur secteur n'est pas branché, l'ordinateur est alimenté par une batterie amovible au lithium ion. Par convention, cette batterie est également appelée batterie principale. Vous pouvez acheter des batteries supplémentaires pour prolonger l'autonomie de l'ordinateur. Ne remplacez pas la batterie si l'adaptateur secteur est branché.

Avant d'enlever la batterie, activez le mode Veille prolongée ou enregistrez vos données et arrêtez l'ordinateur. Lors de l'activation du mode Veille prolongée, l'ordinateur enregistre le contenu de la mémoire sur le disque dur, mais il reste préférable d'enregistrer manuellement les données au préalable.

Batterie de l'horloge temps réel (RTC)

La batterie de l'horloge en temps réel (RTC) assure l'alimentation nécessaire à l'horloge en temps réel et au calendrier interne lorsque l'ordinateur est éteint. En cas de décharge complète de la batterie RTC, le système perd ces données.

Vous pouvez modifier les paramètres de l'horloge en temps réel (RTC) dans l'utilitaire de configuration du BIOS. Consultez la section [Dépannage](#) pour plus de détails.

Entretien et utilisation de la batterie principale

Cette section regroupe les informations de sécurité indispensables pour la manipulation de la batterie.

Consultez le **Manuel d'instructions pour votre sécurité et votre confort** pour savoir comment utiliser l'ordinateur de façon ergonomique.



- *Assurez-vous que la batterie est installée correctement dans l'ordinateur avant de la charger. Une installation incorrecte peut provoquer de la fumée ou un incendie, ou un endommagement définitif de la batterie.*
- *Conservez la batterie à l'écart des enfants, Elle peut être source de blessures.*



- *La batterie principale est une batterie au lithium ion, qui peut exploser si elle n'est pas correctement installée, remplacée ou jetée. Utilisez uniquement des batteries recommandées par TOSHIBA.*
- *La batterie RTC de l'ordinateur est en lithium-ion et doit être remplacée uniquement par votre revendeur ou un technicien TOSHIBA. Tout remplacement ou toute manipulation, utilisation ou élimination incorrecte de la batterie peut provoquer une explosion. L'élimination de la batterie doit se faire conformément aux ordonnances et règlements en vigueur dans votre collectivité locale.*

- *Pour charger la batterie, veillez à respecter une température ambiante variant entre 5 et 35 degrés Celsius. Sinon, il existe un risque de fuite de solution chimique, les performances de la batterie pourraient être affectées, et la durée de vie de la batterie pourrait être réduite.*
- *Mettez l'appareil hors tension et débranchez l'adaptateur secteur avant d'installer ou d'enlever la batterie. Ne supprimez pas la batterie pendant que l'ordinateur est en mode Veille dans la mesure où des données seront perdues.*



N'enlevez pas la batterie lorsque la fonction Wake-up on LAN est activée. Sinon, les données risquent d'être détruites. Avant de retirer la batterie, désactivez la fonction Wake-up on LAN.

Charge des batteries

Lorsque le niveau de la batterie diminue, le voyant orange **Entrée adaptateur/Batterie** clignote. L'autonomie n'est alors plus que de quelques minutes. Si vous n'arrêtez pas l'ordinateur lorsque le voyant **Entrée adaptateur/Batterie** clignote, le mode Veille prolongée est activé et l'ordinateur s'éteint automatiquement. L'activation de ce mode permet d'éviter la perte de données.

N'attendez pas que la batterie soit épuisée avant de la recharger.

Procédures

Pour recharger une batterie, branchez le cordon d'alimentation sur la prise **Entrée adaptateur** de l'ordinateur et à une prise de courant. Le voyant **Entrée adaptateur/Batterie** devient orange pour signaler que la batterie est en cours de charge.



Les seules méthodes admises de charge de la batterie sont les suivantes : raccordement de l'ordinateur à une source d'alimentation secteur ou au chargeur de batterie TOSHIBA vendu en option. N'essayez jamais de recharger la batterie avec un autre chargeur.

Temps de charge

Le tableau suivant indique les temps de charge nécessaires selon la situation.

Type de batterie	Hors tension	Sous tension
Batterie principale (24 Wh, 3 cellules)	3,5 heures environ	3,5 heures environ



Le temps de charge lorsque l'ordinateur est sous tension dépend de la température de la pièce, de la température de l'ordinateur et de l'utilisation de ce dernier. Par exemple, si vous faites un usage intensif de périphériques externes, la charge de la batterie sera fortement ralentie.

Remarque sur la charge des batteries

La charge de la batterie n'est pas automatique dans les cas suivants :

- Si la batterie est extrêmement chaude ou froide (si elle est trop chaude, elle risque de ne pas pouvoir se recharger du tout). Pour atteindre le niveau de charge maximal de la batterie, effectuez l'opération à une température ambiante comprise entre 5° et 35° C.
- La batterie est presque totalement déchargée. Branchez l'appareil sur le secteur et attendez quelques minutes ; la batterie devrait alors commencer à se charger.

Le voyant **Entrée adaptateur/Batterie** peut indiquer que la charge de la batterie diminue sensiblement lorsque vous la chargez dans les conditions suivantes :

- La batterie n'a pas été utilisée depuis longtemps.
- La batterie entièrement déchargée est restée dans l'ordinateur pendant une longue période.

Dans ce cas, suivez les étapes ci-dessous :

1. Déchargez complètement la batterie de l'ordinateur en laissant celui-ci sous tension, jusqu'à sa mise hors tension automatique.
2. Branchez l'adaptateur secteur sur la prise entrée adaptateur 19 V de l'ordinateur, puis branchez l'adaptateur sur le secteur.
3. Chargez la batterie jusqu'à ce que le voyant **Entrée adaptateur/Batterie** devienne blanc.

Répétez cette procédure à deux ou trois reprises jusqu'à ce que la batterie soit correctement rechargée.

Contrôle de la capacité de la batterie

L'autonomie de la batterie peut être vérifiée de l'une des façons suivantes.

- Cliquez sur l'icône de la batterie dans la barre des tâches.
- Via l'option Batterie de la fenêtre Centre de mobilité Windows



■ Attendez un minimum de 16 secondes après la mise sous tension de l'ordinateur avant de contrôler l'autonomie de la batterie. En effet, l'ordinateur a besoin de ce délai pour mesurer le niveau de la batterie et calculer l'autonomie en fonction de la consommation courante d'électricité.

- *L'autonomie réelle peut différer légèrement du délai calculé.*

- *Dans le cas d'une utilisation intensive, la capacité de la batterie s'amenuise progressivement. Par conséquent, une batterie ancienne, fréquemment utilisée, ne fonctionnera pas aussi longtemps qu'une batterie neuve à charge égale.*

Optimisation de la batterie

L'utilité d'une batterie est fonction de son autonomie. L'autonomie d'une batterie dépend des éléments suivants :

- Vitesse du processeur.
- Luminosité de l'écran.
- Mode Veille système.
- Mode Veille prolongée système.
- Délai d'extinction automatique de l'écran.
- Délai de mise hors tension automatique du disque dur.
- Fréquence et durée d'utilisation du disque dur et des lecteurs externes, par exemple, disque optique.
- La charge de la batterie lorsqu'elle est utilisée pour la première fois.
- L'utilisation de périphériques en option (notamment un périphérique USB) qui sont alimentés par la batterie principale.
- L'activation du mode Veille pour économiser la batterie si vous mettez fréquemment l'ordinateur sous tension, puis hors tension.
- L'emplacement de stockage des programmes et des données.
- La fermeture de l'écran lorsque vous n'utilisez pas le clavier.
- La température ambiante : l'autonomie de l'ordinateur est réduite à basse température.
- L'état des bornes de la batterie. Ces dernières doivent être propres : nettoyez-les avec un chiffon sec avant d'installer la batterie principale.

Autonomie des batteries

Lorsque l'ordinateur est arrêté et que ses batteries sont chargées au maximum, ces dernières ont l'autonomie suivante :

Type de batterie	Mode Veille	Commande Arrêter
Batterie principale (24 Wh, 3 cellules)	2 jours environ	environ 4 mois

Prolongement de l'autonomie de la batterie

Pour optimiser la durée de vie de la batterie principale, effectuez les opérations suivantes :

Débranchez l'adaptateur secteur et alimentez l'ordinateur sur batterie jusqu'à ce qu'elle se décharge complètement. Suivez auparavant les instructions ci-dessous :

1. Mettez l'ordinateur hors tension.
2. Débranchez l'adaptateur secteur et mettez l'ordinateur sous tension. Si l'ordinateur ne démarre pas, passez à l'étape 4.
3. Utilisez ainsi l'ordinateur pendant cinq minutes. Si la batterie n'est pas épuisée au bout de ces cinq minutes, attendez qu'elle se décharge complètement. Si le voyant **Entrée adaptateur/Batterie** clignote ou si un autre message indique une batterie faible, passez à l'étape 4.
4. Branchez l'adaptateur secteur sur la prise entrée adaptateur 19 V de l'ordinateur, puis branchez l'adaptateur sur le secteur. Le voyant **Entrée adaptateur/Batterie** devient orange pour indiquer que la batterie est en cours de charge. Si le voyant **Entrée adaptateur/Batterie** reste éteint, l'ordinateur n'est pas alimenté. Assurez-vous alors que l'adaptateur secteur est branché correctement.
5. Chargez la batterie jusqu'à ce que le voyant **Entrée adaptateur/Batterie** devienne blanc.

Remplacement de la batterie

La batterie est considérée comme un article consommable.

Le cycle de vie de la batterie se réduit graduellement suite aux cycles de charge et décharge successifs. La batterie doit être remplacée lorsqu'elle atteint la fin de son cycle de vie. Si vous ne disposez pas d'une prise secteur, vous pouvez également remplacer la batterie déchargée par une batterie de rechange.

Vous trouverez dans cette section la procédure d'extraction et d'installation de la batterie principale.



- *Ne retirez pas la batterie lorsque l'ordinateur est en mode Veille. Les données sont enregistrées en mémoire vive (RAM) et seront perdues si vous mettez l'ordinateur hors tension.*
- *En mode Veille prolongée, les données sont perdues si vous retirez la batterie ou déconnectez l'adaptateur secteur avant d'avoir enregistré vos données.*

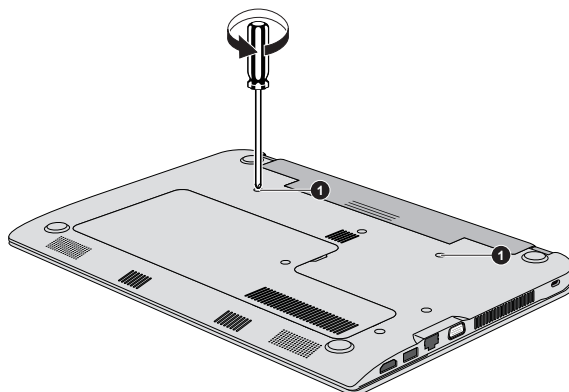
Retrait de la batterie

Pour extraire une batterie déchargée, suivez les instructions ci-dessous.

1. Enregistrez votre travail.
2. Dans l'onglet **Paramètres**, cliquez sur **Alimentation** puis sur **Arrêt** tout en maintenant enfoncée la touche **MAJ**. Vérifiez ensuite que l'indicateur de mise sous tension est éteint.
3. Déconnectez tous les câbles et périphériques de l'ordinateur.
4. Fermez l'écran et retournez l'ordinateur.

5. Desserrez les vis de fixation de la batterie.

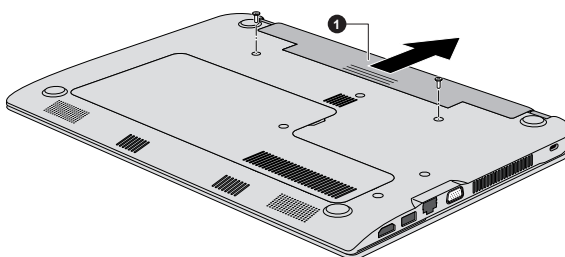
Illustration 4-2 Desserter les vis



1. Vis

6. Enlevez la batterie comme indiqué ci-dessous.

Illustration 4-3 Retrait de la batterie



1. Batterie principale

Installation de la batterie

Pour installer une batterie, procédez comme suit :

1. Insérez la batterie à fond dans l'ordinateur .
2. Assurez-vous que la batterie est bien en place et fixez-la avec deux vis.
3. Retournez votre ordinateur.

Réseau local

L'ordinateur peut intégrer la prise en charge des réseaux locaux Ethernet (10 mégabits par seconde, 10BASE-T) ou des réseaux locaux Fast Ethernet (100 mégabits par seconde, 100BASE-TX).

Cette section indique comment se connecter à un réseau local ou s'en déconnecter.



N'installez ou ne retirez pas de module mémoire lorsque la fonction Wake-up on LAN est active.



- *La fonction Wake-up on LAN consomme de l'électricité même lorsque le système est hors tension. Laissez l'adaptateur secteur branché pendant l'utilisation de cette fonction.*
- *Le débit de la connexion (10/100 mégabits par seconde) s'adapte automatiquement aux conditions du réseau (périphérique connecté, câble ou bruit, etc.).*

Types de câbles réseau



L'ordinateur doit être configuré correctement avant d'être branché sur un réseau local. L'utilisation des paramètres par défaut de l'ordinateur lors de la connexion à un réseau risque de provoquer un dysfonctionnement de ce dernier. Consultez votre administrateur réseau pour les procédures de configuration.

Si vous utilisez un LAN Fast Ethernet (100 mégabits par seconde, 100BASE-TX), utilisez un câble CAT5 ou plus récent. N'utilisez pas de câble CAT3.

Si vous utilisez un réseau Ethernet (10 mégabits par seconde, 10BASE-T), utilisez indifféremment un câble CAT3 ou plus performant.

Branchement du câble réseau

Pour connecter le câble LAN, suivez les étapes ci-dessous :

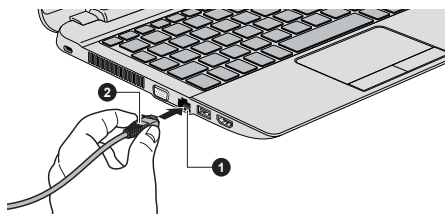


- *Connectez l'adaptateur secteur avant de connecter le câble LAN. L'adaptateur secteur doit rester connecté pendant l'utilisation du réseau. Sinon, le système risque de se bloquer.*
- *Ne connectez pas de câbles autres que le câble réseau RJ-45 à la prise réseau local (LAN), faute de quoi les communications risquent de ne pas fonctionner ou vous risquez d'endommager l'ordinateur.*
- *Ne connectez aucun périphérique d'alimentation sur le câble réseau qui est lui-même connecté à l'ordinateur. Sinon, vous risquez d'endommager l'ordinateur ou de provoquer des dysfonctionnements.*

1. Mettez tous les périphériques hors tension.

2. Insérez l'une des extrémités du câble dans la prise LAN. Appuyez doucement jusqu'à ce que vous sentiez un déclic.

Illustration 4-4 Branchement du câble réseau



1. Prise réseau local

2. Câble réseau local

3. Branchez l'autre extrémité du câble sur un concentrateur réseau ou routeur. Consultez votre administrateur de réseau et/ou votre fournisseur de matériel/logiciels avant d'utiliser ou de configurer une connexion réseau.

Module mémoire supplémentaire

Vous pouvez installer un module mémoire facultatif dans l'emplacement mémoire de votre ordinateur de façon à augmenter la quantité de mémoire vive. Cette section explique comment supprimer et installer les modules mémoire.



- Placez un tapis sous l'ordinateur afin d'éviter de rayer ou endommager la surface de celui-ci lors du remplacement du module mémoire. Veillez à utiliser une protection qui ne génère pas d'électricité statique.
- Lorsque vous installez ou supprimez un module mémoire, veillez à ne pas toucher les composants internes de l'ordinateur.



- Utilisez exclusivement des modules mémoire approuvés par TOSHIBA.
- N'essayez pas d'installer ou de retirer un module mémoire dans les cas suivants.
 - a. L'ordinateur est sous tension.
 - b. L'ordinateur a été arrêté avec la commande Mettre en veille ou Veille prolongée.
 - c. La fonction Wake-up on LAN est activée.
 - d. La fonction de communication sans fil est activée.
- Veillez à ne pas laisser tomber de vis ou tout autre objet externe dans l'ordinateur. Sinon, risque de dysfonctionnement ou de court-circuit.

- *Le module mémoire supplémentaire est un composant haute précision qui peuvent être détruit par l'électricité statique. Dans la mesure où le corps humain peut transmettre de l'électricité statique, il est important de s'en décharger avant de toucher ou installer un module mémoire. Pour ce faire, il suffit de toucher un objet métallique avec les mains nues.*



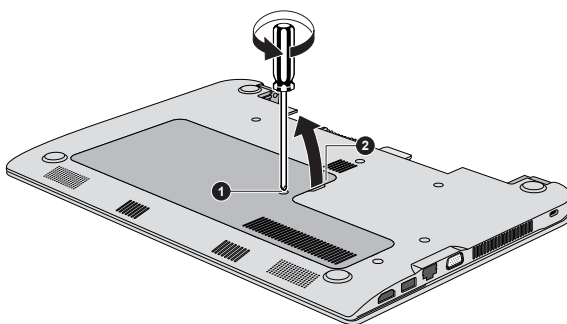
Utilisez un tournevis cruciforme pour enlever ou serrer les vis. Si la tête du tournevis est trop grande ou trop petite elle risque d'endommager les vis

Retrait d'un module mémoire

Suivez les étapes ci-dessous pour retirer un module mémoire :

1. Dans l'onglet **Paramètres**, cliquez sur **Alimentation** puis sur **Arrêt** tout en maintenant enfoncée la touche **MAJ**. Vérifiez ensuite que l'indicateur de mise sous tension est éteint.
2. Déconnectez l'adaptateur secteur et tous les câbles de l'ordinateur.
3. Fermez l'écran.
4. Retournez l'ordinateur et enlevez la batterie (reportez-vous à la section [Remplacement de la batterie](#) si nécessaire).
5. Enlevez la vis fixant le capot du module mémoire.
6. Glissez votre ongle ou un objet fin sous le capot et soulevez-le.

Illustration 4-5 Retrait du couvercle du module mémoire



1. Vis

2. Capot du module mémoire

Aspect variable selon le modèle acheté.

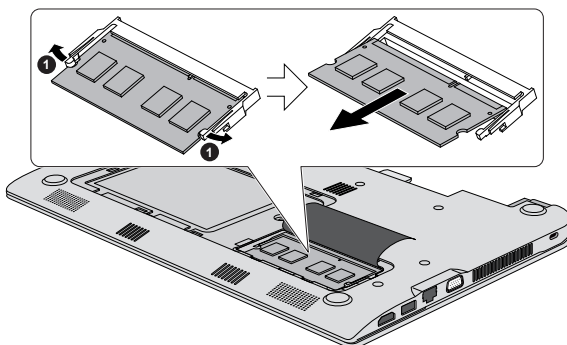
7. Soulevez la feuille de protection de la mémoire. Appuyez sur les pinces de fixation pour les désengager. Un ressort fait alors remonter l'une des extrémités du module.

8. Saisissez le module par les côtés et retirez-le.



- Si l'ordinateur fonctionne depuis longtemps, les modules mémoire et les circuits se trouvant à proximité seront chauds. Dans ce cas, attendez qu'ils refroidissent avant de les remplacer. faute de quoi vous risquez de vous brûler.
- Ne touchez pas les connecteurs du module mémoire ou de l'ordinateur. Les débris ou poussières déposés sur les connecteurs risquent d'entraîner des dysfonctionnements.

Illustration 4-6 Retrait d'un module mémoire



1. Pincettes

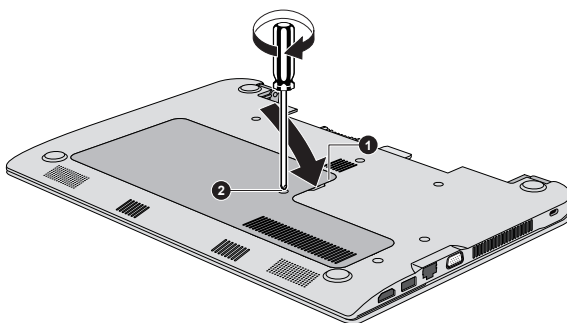
Aspect variable selon le modèle acheté.

9. Remplacez le couvercle du module mémoire et fixez-le à l'aide de la vis.



Assurez-vous de bien fermer le capot.

Illustration 4-7 Retrait du capot du module mémoire



1. Capot du module mémoire

2. Vis

Aspect variable selon le modèle acheté.

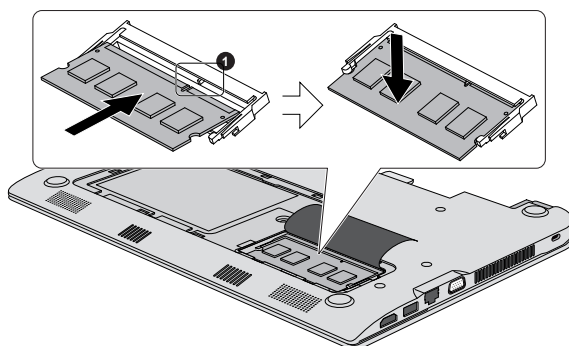
10. Installez la batterie, consultez la section [Remplacement de la batterie](#) si nécessaire.
11. Retournez votre ordinateur.

Installation d'un module mémoire

Pour installer un module mémoire, procédez comme suit :

1. Dans l'onglet **Paramètres**, cliquez sur **Alimentation** puis sur **Arrêt** tout en maintenant enfoncée la touche **MAJ**. Vérifiez ensuite que l'indicateur de mise sous tension est éteint.
2. Déconnectez l'adaptateur secteur et tous les câbles de l'ordinateur.
3. Fermez l'écran.
4. Retournez l'ordinateur et enlevez la batterie.
5. Enlevez la vis fixant le capot du module mémoire.
6. Glissez votre ongle ou un objet fin sous le capot et soulevez-le.
7. Soulevez la feuille de protection de la mémoire. Alignez les encoches du mémoire sur ceux du connecteur, placez le module à un angle de 30° environ, appuyez doucement sur le module pour l'insérer, jusqu'à ce que les taquets se mettent en place avec un déclic.

Illustration 4-8 Pose du module mémoire



1. Encoche

Aspect variable selon le modèle acheté.



- **Ne tentez pas d'insérer des objets métalliques, tels que des vis, des agrafes et des trombones, à l'intérieur de l'ordinateur. Tout objet métallique peut créer un court-circuit et provoquer des dommages à l'ordinateur ou un incendie, et ainsi entraîner des lésions graves.**

- *Ne touchez pas les connecteurs du module mémoire ou de l'ordinateur. Les débris ou poussières déposés sur les connecteurs risquent d'entraîner des dysfonctionnements.*



- *Alignez les encoches du module mémoire sur les pinces de fixation du connecteur et insérez fermement le module. En cas de difficulté d'installation du module mémoire, écarter doucement les pinces de fixation du bout des doigts*
- *Tenez le module mémoire par ses bords gauche et droit, les bords comportant l'encoche.*

8. Remplacez le couvercle du module mémoire et fixez-le à l'aide de la vis.
9. Installez la batterie.
10. Retournez votre ordinateur.
11. Démarrez l'ordinateur et assurez-vous que la mémoire supplémentaire a été détectée. Pour le vérifier, cliquez sur **Bureau -> Desktop Assist (dans la barre des tâches) -> Panneau de configuration -> Système et sécurité -> Système.**

Cartes mémoire

L'ordinateur possède un lecteur qui peut recevoir diverses cartes mémoire de capacités variables. Elles permettent de transférer facilement des données en provenance de périphériques (caméscopes numériques, assistants personnels, etc.).



Veillez à protéger le lecteur de carte mémoire. Ne tentez pas d'insérer des objets métalliques, tels que des vis, des agrafes et des trombones, à l'intérieur de l'ordinateur ou du clavier. Tout objet métallique peut créer un court-circuit et provoquer des dommages à l'ordinateur ou un incendie, et ainsi entraîner des lésions graves.

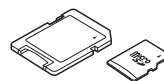


- *Vous devez avoir recours à un adaptateur pour les cartes miniSD/microSD.*
- *Le bon fonctionnement des cartes mémoires n'est pas contrôlé systématiquement. Il n'est donc pas garanti à 100 %.*

Illustration 4-9 Exemples de cartes mémoire



Carte Secure Digital (SD)



Adaptateur de carte microSD et
carte microSD



Carte MMC (MultiMediaCard)

Points importants concernant votre carte mémoire

Les cartes mémoire SD/SDHC/SDXC sont compatibles avec la technologie SDMI (Secure Digital Music Initiative), destinée à empêcher toute copie ou lecture illégale de musique numérique. C'est la raison pour laquelle vous ne pouvez ni copier ni reproduire un document protégé sur un autre ordinateur ou périphérique. Vous pouvez uniquement utiliser la reproduction d'un matériel protégé par copyright pour votre usage personnel.

Vous trouverez ci-dessous une explication permettant de distinguer les cartes mémoire SD des cartes mémoire SDHC et SDXC.

- Les cartes SD, SDHC et SDXC ont la même forme. Par contre le logo est différent, ce qui doit être vérifié lors de l'achat.



- Logo de la carte mémoire SD : (SD).
- Logo des cartes mémoire SDHC : (SDHC).
- Logo des cartes mémoire SDXC : (SDXC).

- La capacité maximale des cartes mémoire SD est de 2 Go. La capacité maximale des cartes mémoire SDHC est de 32 Go. La capacité maximale des cartes mémoire SDXC est de 64 Go.

Formatage des cartes mémoire

Les nouvelles cartes sont formatées en fonction de normes spécifiques. Si vous devez formater à nouveau une carte mémoire, utilisez un périphérique prenant en charge les cartes mémoire.

Formatage d'une carte mémoire

Les cartes mémoire sont vendues préformatées conformément aux normes en vigueur. Si vous souhaitez formater à nouveau une carte mémoire, employez directement l'appareil qui utilise ce type de carte, tel qu'un appareil photo ou un baladeur numérique. N'utilisez pas la commande de formatage de Windows.



Si vous devez formater l'ensemble de la carte mémoire, en incluant la zone protégée, vous devez disposer des autorisations adéquates pour désactiver le système de protection contre la copie.

Entretien des cartes mémoire

Observez les précautions suivantes lors de la manipulation de vos cartes.

- Ne tordez ou ne pliez pas les cartes.
- Ne mettez pas les cartes en contact avec des liquides, ne les stockez pas dans des endroits humides et ne les laissez pas à proximité de conteneurs de liquides.
- Ne touchez pas la partie métallique de la carte, ne renversez pas de liquides dessus et veillez à ce qu'elle reste propre.
- Remplacez la carte dans son boîtier après usage.
- La carte est conçue de telle sorte qu'elle ne peut être insérée que d'une seule manière. N'essayez pas de forcer la carte à entrer dans l'emplacement.
- Assurez-vous que la carte est insérée correctement dans son emplacement. Appuyez sur la carte jusqu'à ce que vous entendiez un déclic.
- Verrouillez le bouton de protection contre l'écriture si vous ne souhaitez pas enregistrer les données.
- Les cartes mémoire ont une durée de vie limitée. Il est donc important de sauvegarder les données importantes.
- N'enregistrez pas sur une carte lorsque le niveau de la batterie est faible. Une alimentation insuffisante pourrait affecter la précision de la transcription.
- Ne retirez pas la carte lorsqu'une procédure de lecture/écriture est en cours.



Pour plus d'informations sur l'utilisation des cartes d'extension mémoire, consultez les manuels qui accompagnent les cartes.

A propos de la protection en écriture

Les cartes mémoire multimédias disposent d'une fonction de protection en écriture.

- Carte SD (carte mémoire SD, SDHC et SDXC)



Verrouillez la carte si vous ne souhaitez pas l'utiliser pour enregistrer des données.

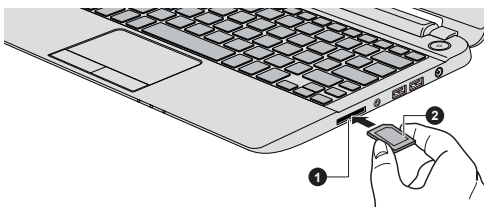
Insertion d'une carte mémoire

Les instructions suivantes s'appliquent à tous les types de supports pris en charge. Pour insérer une carte mémoire, procédez comme suit :

1. Orientez la carte de façon à ce que le connecteur (partie métallique) soit orienté vers le bas.
2. Insérez le support mémoire dans son emplacement, sur le côté droit de l'ordinateur.

3. Appuyez doucement sur la carte pour assurer la connexion. La carte mémoire ressort partiellement du lecteur.

Illustration 4-10 Insertion d'une carte mémoire



1. Lecteur de carte mémoire

2. Carte mémoire



- Assurez-vous que le support mémoire est orienté correctement avant de l'insérer. Si vous insérez la carte à l'envers, vous risquez de ne plus pouvoir la retirer.
- Lors de l'insertion du support mémoire, ne touchez pas les contacts en métal. Sinon, vous risquez d'exposer la zone de stockage à de l'électricité statique et de détruire des données.
- Ne mettez pas l'ordinateur hors tension ou n'activez pas le mode Veille ou Veille prolongée lorsque les fichiers sont en cours de copie. Sinon, vous risquez de perdre des données.

Retrait d'une carte mémoire

Les instructions suivantes s'appliquent à tous les types de cartes prises en charge. Pour retirer une carte mémoire, procédez comme suit :

1. Cliquez sur la fenêtre **Bureau** et développez l'icône **Retirer le périphérique en toute sécurité et Ejecter le média** dans la barre des tâches de Windows.
2. Sélectionnez la **carte mémoire**.
3. Saisissez la carte et retirez-la.



- Si vous enlevez la carte mémoire ou mettez l'ordinateur hors tension pendant que l'ordinateur accède à la carte, vous risquez de perdre des données ou d'endommager la carte.
- Ne retirez pas la carte mémoire lorsque l'ordinateur est en Veille ou Veille prolongée. L'ordinateur risque de devenir instable ou vous risquez d'effacer des données de la carte mémoire.
- Ne retirez pas le module miniSD/microSD tout en laissant son adaptateur dans le lecteur de carte.

Ecran externe

Vous pouvez accroître la capacité d'affichage de votre ordinateur en connectant des écrans supplémentaires.

Les écrans externes permettent de partager votre Bureau ou d'étendre sa zone d'affichage.

Connexion d'un écran externe

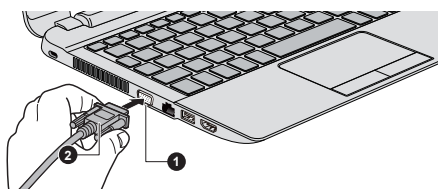
L'ordinateur est livré avec un écran externe, mais il reste possible de connecter des écrans externes aux ports disponibles.

Port écran externe (RVB)

Vous pouvez raccorder un écran RVB externe au port écran externe de l'ordinateur. Pour connecter un écran analogique externe, procédez comme suit :

1. Branchez le câble RVB sur le port prévu à cet effet.

Illustration 4-11 Connexion du câble RVB au port prévu à cet effet



1. Port écran externe (RVB)

2. Câble RVB



Le port écran externe de cet ordinateur ne dispose d'aucune vis de fixation pour câble d'écran RVB externe. Toutefois, il reste possible d'utiliser des câbles de moniteur externe dotés de connecteurs à vis.

2. Mettez l'écran sous tension.

Lorsque vous mettez l'ordinateur sous tension, ce dernier détecte automatiquement l'écran et détermine s'il s'agit d'un écran couleur ou monochrome.

Lors de l'affichage du Bureau sur un écran analogique externe, ce dernier s'affiche parfois centré avec des barres noires autour (affichage réduit).

Dans ce cas, consultez la documentation de l'écran et réglez ce dernier en conséquence, pour rétablir le rapport entre la taille et l'aspect.

Port HDMI

Le port HDMI (High-Definition Multimedia Interface) transfère les données audio et vidéo sans réduire la qualité. Les périphériques externes compatibles HDMI incluent les téléviseurs qui peuvent être connectés au moyen du port HDMI.

Pour connecter un écran compatible HDMI, suivez les étapes ci-dessous :

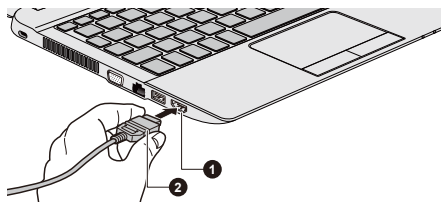


Dans la mesure où l'utilisation de tous les écrans HDMI n'a pas été confirmée, certains écrans HDMI peuvent ne pas fonctionner correctement.

Pour connecter un périphérique sur le port de sortie HDMI, vous devez acheter un câble HDMI adapté.

1. Branchez l'une des extrémités du câble HDMI sur le port de sortie HDMI de l'écran HDMI.
2. Insérez le connecteur du câble HDMI dans le port HDMI de votre ordinateur.
3. Mettez l'écran HDMI sous tension.

Illustration 4-12 Connexion au port de sortie HDMI



1. Port de sortie HDMI

2. Câble HDMI



Ne connectez/déconnectez pas de périphérique HDMI dans les conditions suivantes :

- système en cours de démarrage ;
- système en cours d'arrêt.

Lorsque vous connectez un téléviseur ou un écran externe au port HDMI, le périphérique d'affichage est défini sur HDMI.

Lorsque vous débranchez le câble HDMI, attendez au moins 5 secondes avant de le brancher à nouveau.

Lorsque vous modifiez le périphérique d'affichage, ce dernier peut ne pas être utilisé automatiquement. Dans ce cas, pour associer le périphérique audio à l'écran, réglez manuellement le périphérique de la façon suivante :

1. Cliquez sur **Bureau -> Desktop Assist (dans la barre des tâches) -> Panneau de configuration -> Matériel et son -> Son**.
2. Dans l'onglet **Lecture**, sélectionnez le périphérique de lecture que vous souhaitez utiliser.
3. Pour utiliser les haut-parleurs internes de l'ordinateur, sélectionnez **Haut-parleurs**. Pour utiliser le téléviseur ou l'écran externe connecté à l'ordinateur, sélectionnez un autre périphérique de lecture.
4. Cliquez sur le bouton **Valeur par défaut**.
5. Cliquez sur **OK** pour fermer la boîte de dialogue **Son**.

Réglages à effectuer pour l'affichage de vidéos sur le périphérique HDMI

Pour afficher des vidéos sur l'écran HDMI, vous devez configurer les paramètres suivants.



Veillez à utiliser la touche de fonctions pour sélectionner le périphérique d'affichage avant de débiter la lecture de la vidéo. Ne changez pas d'appareil de visualisation en cours de lecture de la vidéo.

Ne changez pas d'appareil de visualisation dans les conditions suivantes.

- Pendant que les données sont lues ou écrites.
- Pendant la communication.


Sélection du format HD

Pour sélectionner le mode d'affichage, suivez les indications ci-dessous :

1. Cliquez sur **Bureau -> Desktop Assist (dans la barre des tâches) -> Panneau de configuration**.
2. Cliquez sur **Apparence et personnalisation**.
3. Cliquez sur **Affichage**.
4. Cliquez sur **Modifier les paramètres avancés**.
5. Cliquez sur **Paramètres avancés**.
6. Cliquez sur **Lister tous les modes**.
7. Sélectionnez l'un des modes dans la section **Lister tous les modes**.

Modification des paramètres d'affichage

Si un ou plusieurs écrans externes sont connectés, le système d'exploitation peut automatiquement détecter, identifier et configurer les paramètres d'affichage.

Vous pouvez modifier manuellement la façon dont les écrans externes fonctionnent et les paramètres d'affichage en appuyant sur **P** tout en maintenant la touche **Windows** (). Si vous déconnectez l'écran externe avant la mise hors tension, activez l'écran interne.

Prise de sécurité

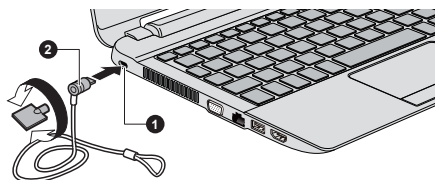
Une prise de sécurité permet d'attacher votre ordinateur à un bureau ou tout autre objet volumineux pour dissuader les voleurs. L'ordinateur dispose d'une prise de sécurité sur son côté gauche. Fixez l'une des extrémités du câble de sécurité à cette prise, et l'autre à un bureau ou à tout objet volumineux. La méthode de fixation des câbles de sécurité diffère d'un produit à l'autre. Reportez-vous aux instructions qui accompagnent votre câble pour plus d'informations.

Fixation de l'ordinateur

Pour connecter un câble de sécurité, suivez la procédure indiquée ci-dessous :

1. Placez le côté gauche de l'ordinateur face à vous.
2. Alignez le câble de sécurité sur l'ouverture du loquet et fixez le câble.

Illustration 4-13 Prise de sécurité



1. Fente de la prise de sécurité

2. Prise de sécurité

Accessoires TOSHIBA en option

Vous pouvez ajouter un certain nombre d'options et d'accessoires pour rendre votre ordinateur encore plus puissant et convivial. À titre indicatif, voici la liste de quelques accessoires disponibles auprès de votre revendeur TOSHIBA :

Module mémoire	Des modules mémoire DDR3/DDR3L-1600 peuvent être facilement installés dans l'ordinateur. La taille des modules mémoire disponibles dépend de la configuration de votre ordinateur TOSHIBA.
Adaptateur secteur universel	Si vous utilisez régulièrement votre ordinateur à plusieurs endroits, il peut être pratique de disposer d'adaptateurs secteur supplémentaires sur ces sites afin de ne pas avoir à les transporter.
Batterie principale	Vous pouvez acheter une batterie supplémentaire pour disposer de plus d'autonomie. Consultez la section Batterie pour plus d'informations.

Système audio et mode vidéo

Cette section décrit certaines commandes audio.

Mélangeur

L'utilitaire Mélangeur permet de régler le son des périphériques et des applications sous Windows.

- Pour lancer l'utilitaire Mélangeur, cliquez sur **Bureau** et cliquez avec le bouton droit sur l'icône du haut-parleur dans la barre des tâches, puis sélectionnez **Ouvrir le mélangeur de volume** dans le sous-menu.
- Pour régler le volume des haut-parleurs ou du casque, déplacez la glissière **Haut-parleurs**.
- Pour régler le volume de l'application en cours d'utilisation, déplacez la glissière vers l'application correspondante.

Niveau du microphone

Appliquez la procédure ci-dessous pour changer le niveau d'enregistrement du microphone.

1. Cliquez avec le bouton droit sur l'icône de haut-parleur dans la barre des tâches et sélectionnez **Périphériques d'enregistrement** dans le sous-menu.
2. Sélectionnez **Microphone**, puis cliquez sur **Propriétés**.
3. Dans l'onglet **Niveaux** déplacez le curseur **Microphone** pour accroître ou réduire le niveau du microphone.

Si vous pensez que ce niveau n'est pas correct, déplacez le curseur **Microphone** vers un niveau plus élevé.

Améliorations audio

Pour améliorer les performances de votre haut-parleur, procédez comme suit.

1. Cliquez sur **Bureau** et cliquez du bouton droit sur l'icône de **haut-parleur** dans la barre des tâches et sélectionnez **Périphériques de lecture** dans le sous-menu.
2. Sélectionnez **Speakers** (Haut-parleurs), puis cliquez sur **Propriétés**.
3. Dans l'onglet **Enhancement** (Améliorations) sélectionnez les effets audio voulus, puis cliquez sur **Appliquer**.

DTS Studio Sound

DTS Studio Sound™ est une suite payante d'outils d'amélioration audio qui applique une technologie audio révolutionnaire offrant des conditions d'écoute totalement immersives inédites pour un système à double haut-parleur.

DTS Studio Sound est fourni avec certains modèles. Vous disposez ainsi des fonctions suivantes :

- Rendu audio avancé correspondant au contenu vidéo 2D et 3D pour obtenir un son occupant tout l'espace.
- Positionnement précis des repères audio pour un son immersif à partir de toutes les configurations de haut-parleurs ou casques pour ordinateur de bureau ou portable.
- Point optimal étendu avec élévation de l'image sonore.

- Volume maximal assurant une puissance exceptionnelle sans pertes ou distorsions.
- Amélioration de la boîte de dialogue assurant une qualité incomparable pour la voix.
- Amélioration des basses pour une production riche et basse fréquence.
- Définition haute fréquence pour des détails nets.
- Régulation du volume quel que soit le contenu.

Pour accéder à cet utilitaire, cliquez sur **Bureau -> Desktop Assist (dans la barre des tâches) -> Médias et divertissement -> DTS Studio Sound**.

Des brevets ont été déposés aux Etats-Unis. Voir <http://patents.dts.com>.
Fabrication sous licence par DTS Licensing Limited.

DTS Sound

DTS Sound™ utilise des techniques de brevet avancées afin d'extraire les données audio noyées dans les données source et fournir un son surround immersif, incluant des basses profondes et riches, et un rendu cristallin de la voix.

DTS Sound est fourni avec certains modèles. Vous disposez ainsi des fonctions suivantes :

- Son surround immersif avec basses et amélioration des dialogues.
- Point optimal étendu avec élévation de l'image sonore.
- Volume amélioré assurant une puissance exceptionnelle sans pertes ou distorsions
- Amélioration de la boîte de dialogue assurant une qualité incomparable pour la voix.
- Amélioration des basses pour une production riche et basse fréquence.
- Définition haute fréquence pour des détails nets.

Pour accéder à cet utilitaire, cliquez sur **Bureau -> Desktop Assist (dans la barre des tâches) -> Médias et divertissement -> DTS Sound**.

Des brevets ont été déposés aux Etats-Unis. Voir <http://patents.dts.com>.
Fabrication sous licence par DTS Licensing Limited.

Realtek HD Audio Manager


Vous pouvez confirmer et modifier la configuration audio à l'aide de **Gestionnaire audio HD Realtek**. Pour lancer **Realtek HD Audio Manager** :

- Cliquez sur **Bureau -> Desktop Assist (dans la barre des tâches) -> Panneau de configuration -> Matériel et son -> Realtek HD Audio Manager**.


Lorsque vous lancez Realtek HD Audio Manager pour la première fois, deux onglets de périphériques s'affichent. **Haut-parleurs** correspond au périphérique de sortie par défaut. **Microphone** désigne le périphérique

d'entrée par défaut. Pour changer de périphérique, cliquez sur le bouton **Régler appareil par défaut** dans l'onglet de périphérique choisi.

Information


Cliquez sur le bouton Information  pour afficher des informations sur le matériel, le logiciel et la langue choisie.

Gestion d'énergie

Le contrôleur audio de votre ordinateur peut être coupé quand la fonction audio est au repos. Pour configurer la gestion d'énergie du système audio, cliquez sur le **bouton de gestion de l'alimentation**, .

- Si le bouton circulaire situé dans l'angle supérieur gauche de l'interface Power Management est bleu et convexe, cela signifie que la gestion d'énergie audio est activée,
- Si ce bouton est noir et concave, cela signifie que la gestion d'énergie audio est désactivée.

Configuration des haut-parleurs

Cliquez sur le bouton de **test automatique**  pour vous assurer que le son des haut-parleurs ou du casque vient de la bonne direction.

Format par défaut

Vous pouvez contrôler le taux d'échantillonnage et la profondeur de bits du son.

Mode vidéo

Les paramètres du mode vidéo sont configurés via la boîte de dialogue **Résolution de l'écran**.

Pour ouvrir la boîte de dialogue **Résolution de l'écran**, cliquez sur **Bureau -> Desktop Assist (dans la barre des tâches) -> Panneau de configuration -> Apparence et personnalisation -> Affichage -> Modifier les paramètres d'affichage**.



Si vous exécutez certaines applications (par exemple une application 3D ou la lecture de vidéos), vous constaterez des perturbations, le vacillement ou la perte d'images sur votre écran.

Dans ce cas, réglez la résolution de l'affichage. Réduisez-la jusqu'à ce que les images s'affichent correctement.

Chapitre 5

Utilitaires et fonctions avancées

Le présent chapitre décrit les utilitaires et les fonctions avancées de cet ordinateur.

Utilitaires et applications

Cette section décrit les utilitaires préinstallés sur l'ordinateur et indique comment y accéder. Pour plus de détails sur leur utilisation, reportez-vous à leur manuel en ligne, à leur fichier d'aide ou au fichier Lisez-moi, le cas échéant.

TOSHIBA Desktop Assist

TOSHIBA Desktop Assist est une interface utilisateur graphique permettant d'accéder rapidement à des utilitaires et des applications qui facilitent l'utilisation et la configuration de l'ordinateur.

Pour ouvrir cet utilitaire, cliquez sur **Bureau -> Desktop Assist (dans la barre des tâches)**.

Utilitaire TOSHIBA Display

TOSHIBA Display Utility inclut les utilitaires Taille de texte du bureau, Split Screen et Autres paramètres. Taille de texte du bureau permet d'agrandir ou de réduire le texte du bureau en fonction de vos préférences. Vous pouvez modifier la taille du texte qui s'affiche à l'écran et dans la barre de titre des fenêtres en changeant l'échelle de la taille du texte. Si vous choisissez une valeur d'échelle faible, vous pouvez afficher davantage d'informations, mais le texte devient aussi plus petit. Si vous choisissez une valeur d'échelle élevée, vous obtenez moins d'informations, mais le texte devient aussi plus grand. Vous pouvez installer l'utilitaire Split Screen vous-même. Cet utilitaire permet de créer plusieurs zones d'affichage sur votre moniteur et d'adapter les fenêtres actives à l'intérieur de ces zones.

Pour ouvrir cet utilitaire, cliquez sur **Bureau -> Desktop Assist (dans la barre des tâches) -> Outils et utilitaires -> Utilitaire Display**.

Pour plus de détails sur cet utilitaire, consultez le fichier d'aide.

Utilitaire Mot de passe TOSHIBA

Cet utilitaire sert à définir un mot de passe pour restreindre l'accès à votre ordinateur.

Pour ouvrir cet utilitaire, cliquez sur **Bureau -> Desktop Assist (dans la barre des tâches) -> Outils et utilitaires -> Utilitaire Password**.

Paramètres système TOSHIBA

Ce programme permet de personnaliser la configuration matérielle de votre ordinateur afin de mieux tenir compte de vos méthodes de travail et des périphériques utilisés.

Pour ouvrir cet utilitaire, cliquez sur **Bureau -> Desktop Assist (dans la barre des tâches) -> Outils et utilitaires -> Paramètres système**.

TOSHIBA HDD Accelerator

TOSHIBA HDD Accelerator est un utilitaire qui permet d'accélérer les performances d'accès au disque dur en utilisant la mémoire principale de l'ordinateur comme mémoire cache.

Pour ouvrir cet utilitaire, cliquez sur **Bureau -> Desktop Assist (dans la barre des tâches) -> Outils et utilitaires -> Paramètres système -> HDD Accelerator**.

Utilitaire TOSHIBA Setup

L'utilitaire TOSHIBA Setup permet de configurer le BIOS à partir d'une interface avec menus, simple et conviviale.

TOSHIBA eco Utility

Cet ordinateur dispose d'un mode « éco ». Ce mode ralentit légèrement les performances de certains périphériques pour réduire la consommation d'électricité. Vous pouvez réaliser des économies visibles en l'utilisant de façon continue.

L'utilitaire TOSHIBA eco Utility permet de contrôler la consommation de votre ordinateur. De plus, différentes informations vous permettront de mieux comprendre votre contribution à la réduction de la consommation d'énergie.

D'autre part, cet utilitaire inclut la fonction « Peak Shift » qui permet de réduire la consommation d'électricité pendant les périodes de pics en sollicitant la batterie. L'alimentation normale est ensuite rétablie.

Cet utilitaire est également compatible avec le « mode de chargement eco ». La batterie n'est pas totalement rechargée avec ce mode, ce qui prolonge sa durée de vie.

Il est recommandé d'utiliser l'ordinateur avec l'adaptateur secteur connecté, car le temps de fonctionnement de la batterie est relativement court dans ce mode.

Selon le type d'utilisation, la durée de vie de la batterie peut ne pas être prolongée.

Pour ouvrir cet utilitaire, cliquez sur **Bureau -> Desktop Assist (dans la barre des tâches) -> Outils et utilitaires -> eco Utility**.

Pour plus de détails sur TOSHIBA eco Utility, consultez le fichier d'aide.

TOSHIBA Media Player par sMedio TrueLink+

Ce logiciel multimédias permet de lire des vidéos, de la musique et des photos.

TOSHIBA Media Player permet de lire du contenu multimédias depuis une bibliothèque locale, le réseau domestique ou SkyDrive.

Pour ouvrir ce programme, cliquez sur l'icône **Media Player** dans l'écran d'accueil.

Pour plus de détails, reportez-vous au didacticiel et à l'aide en ligne.

Touche de fonctions TOSHIBA

Cet utilitaire permet d'exécuter certaines fonctions en appuyant simultanément sur une touche et la touche FN.

Pour configurer cet utilitaire, cliquez sur **Bureau -> Desktop Assist (dans la barre des tâches) -> Outils et utilitaires -> Touche de fonctions**.

Pour tous détails, consultez la section [Touche de fonctions](#).

TOSHIBA Service Station

Cette application permet à votre ordinateur d'identifier automatiquement les mises à jour logicielles de TOSHIBA ou toutes autres informations similaires et propres à votre ordinateur et ses programmes. Lorsque cet utilitaire est activé, il communique de façon périodique une quantité limitée d'informations techniques sur le système, qui seront traitées en appliquant de façon stricte nos règles de protection de la confidentialité, ainsi que toutes les lois en vigueur dans ce domaine.

Pour ouvrir cet utilitaire, cliquez sur **Bureau -> Desktop Assist (dans la barre des tâches) -> Assistance et restauration -> Service Station**.

TOSHIBA PC Health Monitor

L'application TOSHIBA PC Health Monitor supervise en permanence un ensemble de fonctions système, telles que la consommation d'énergie, la santé de la batterie et le refroidissement du système, et vous tient informé. Cette application identifie les différents composants du système et leur numéro de série, et suit les activités correspondantes.

Pour accéder à cet utilitaire, cliquez sur **Bureau -> Desktop Assist (dans la barre des tâches) -> Assistance et restauration -> PC Health Monitor**.

Pour plus de détails sur l'utilitaire TOSHIBA PC Health Monitor, consultez le fichier d'aide.



Les logiciels mentionnés ci-dessus ne sont pas tous installés sur tous les modèles.

*Pour accéder aux fichiers de configuration des pilotes/utilitaires, tapez **Applications** dans l'écran d'accueil, puis cliquez sur **Applications et pilotes** dans la liste qui s'affiche.*

L'application TOSHIBA Media Player par sMedio TrueLink+ ne figure pas parmi les fichiers d'installation ci-dessus, mais il est possible de la télécharger sur le Windows Store.

Fonctions spéciales

Les fonctions suivantes sont soit des fonctions spécifiques aux ordinateurs TOSHIBA, soit des fonctions évoluées qui simplifient leur utilisation.

Accédez à chaque fonction en utilisant les procédures suivantes.

***1** Pour accéder aux options d'alimentation, cliquez sur **Bureau -> Desktop Assist (dans la barre des tâches) -> Panneau de configuration -> Système et sécurité -> Options d'alimentation.**

Désactivation automatique de l'écran *1	Cette fonction met l'écran interne automatiquement hors tension lorsque le clavier est resté inactif pendant un certain temps. L'alimentation est rétablie dès qu'une touche est utilisée. Cela peut être spécifié dans les Options d'alimentation.
Arrêt automatique du disque dur *1	Cette fonction permet d'interrompre l'alimentation du disque dur lorsque ce dernier n'a pas été activé pendant une période spécifiée. L'alimentation est rétablie dès qu'une demande d'accès est transmise. Cela peut être spécifié dans les Options d'alimentation.
Mode de mise en veille automatique du système/veille prolongée *1	Cette fonction met automatiquement le système en veille ou en veille prolongée lorsqu'il n'y a pas de saisie ou d'accès aux périphériques à l'issue de la période spécifiée. Cela peut être spécifié dans les Options d'alimentation.
Mot de passe à la mise sous tension	Vous disposez de deux niveaux de sécurité par mot de passe, Responsable et Utilisateur, pour éviter toute utilisation indésirable de votre ordinateur.
Alimentation évoluée *1	Le système d'alimentation de l'ordinateur dispose d'un processeur dédié pour mesurer le niveau de la batterie et calculer l'autonomie disponible, ainsi que pour protéger les composants électroniques de toute condition anormale, par exemple une surtension en sortie de l'adaptateur. Cela peut être spécifié dans les Options d'alimentation.
Mode d'économie de la batterie *1	Cette fonction permet de configurer l'ordinateur pour économiser la batterie. Cela peut être spécifié dans les Options d'alimentation.

Mise sous/hors tension de l'écran *1	Cette fonction permet de mettre l'ordinateur hors tension de façon automatique dès que l'écran est fermé ou de le mettre de nouveau sous tension lors de l'ouverture de ce dernier. Cela peut être spécifié dans les Options d'alimentation.
Mise en veille prolongée en cas de batterie faible *1	Lorsque la charge de la batterie devient insuffisante, le système active le mode Veille prolongée, puis se met hors tension. Cela peut être spécifié dans les Options d'alimentation.
Mode Veille	Si vous devez interrompre votre travail, vous pouvez mettre l'ordinateur hors tension sans fermer vos logiciels. Les données sont enregistrées dans la mémoire principale de l'ordinateur. Lorsque vous le remettez sous tension, vous pouvez reprendre votre travail là où vous l'aviez interrompu.
Mode Veille prolongée	Cette fonction permet de mettre l'ordinateur hors tension sans fermer les logiciels. Le contenu de la mémoire principale est automatiquement enregistré sur le disque dur. Lorsque vous remettez l'ordinateur sous tension, vous pouvez reprendre votre travail là où vous l'aviez interrompu. Consultez la section Arrêt de l'ordinateur pour plus de détails.
Fonction Réactivation USB	<p>Lorsque l'ordinateur est en mode Veille, cette fonction permet de le réactiver, en fonction des périphériques externes connectés aux ports USB.</p> <p>Par exemple, si une souris ou un clavier USB est connecté à un port compatible, le fait de cliquer avec la souris ou l'appui sur une touche du clavier « réactive » l'ordinateur.</p>

Refroidissement *1

Si la température de l'ordinateur dépasse un certain niveau, le ventilateur est activé ou la fréquence du processeur est réduite afin d'éviter toute surchauffe. Vous pouvez choisir de contrôler la température soit en activant d'abord le ventilateur, puis en réduisant la fréquence si nécessaire, soit en réduisant d'abord la fréquence puis en activant le ventilateur si nécessaire. Ces fonctions sont contrôlées dans la section Options d'alimentation.

Lorsque la température du processeur sort de la plage de valeurs normale, le ventilateur et le processeur reviennent à la vitesse standard.

Si la température de l'unité centrale dépasse un certain niveau de température lorsque ces fonctions sont activées, le système sera arrêté automatiquement en raison du risque de dommages. Les données stockées dans la mémoire vive seront alors perdues.

Utilitaire TOSHIBA Password

L'utilitaire TOSHIBA Mot de passe offre deux niveaux de protection par mot de passe : Utilisateur et Responsable.



Les mots de passe définis avec l'utilitaire TOSHIBA Mot de passe sont indépendants des mots de passe Windows.

Mot de passe utilisateur

Pour exécuter cet utilitaire, cliquez sur les éléments suivants :

Bureau -> Desktop Assist (dans la barre des tâches) -> Outils et utilitaires -> Utilitaire Mot de passe -> Mot de passe Utilisateur

Il est recommandé de protéger l'ordinateur par un mot de passe, notamment pour l'utilitaire TOSHIBA Password qui permet de supprimer ou de modifier les mots de passe, etc.

■ Définition (bouton)

Cliquez sur ce bouton pour enregistrer un mot de passe. Une fois le mot de passe défini, vous devez l'entrer lors du démarrage de l'ordinateur.



- *Ensuite, une boîte de dialogue s'affiche afin de l'enregistrer sur un autre support. Ainsi, si vous oubliez votre mot de passe, vous disposez d'un fichier comportant ce dernier et pouvez le consulter sur un autre ordinateur. Rangez le support contenant le mot de passe en lieu sûr.*
- *Lorsque vous entrez une chaîne de caractères pour enregistrer le mot de passe, utilisez uniquement les caractères qui figurent sur le clavier. Ne tapez pas de codes ASCII et n'utilisez pas la fonction copier-coller. En outre, assurez-vous que le mot de passe enregistré est correct en plaçant la chaîne de caractères dans le fichier de mot de passe.*
- *Lorsque vous entrez un mot de passe, n'utilisez pas de caractères tels que « ? » ou « # » qui impliquent l'appui sur les touches **MAJ** ou **ALT**.*

- **Suppression** (bouton)

Cliquez sur ce bouton pour supprimer un mot de passe enregistré. Avant de pouvoir supprimer un mot de passe, il faut d'abord entrer le mot de passe actuel correctement.

- **Modification** (bouton)

Cliquez sur ce bouton pour modifier un mot de passe enregistré. Avant de pouvoir supprimer un mot de passe, il faut d'abord entrer le mot de passe actuel correctement.

- **Chaîne personnalisée** (zone de texte)

Vous pouvez utiliser cette boîte pour associer du texte au mot de passe. Après avoir entré le texte, cliquez sur **Appliquer** ou **OK**. Lorsque vous démarrez l'ordinateur, le texte suivant accompagne l'invite du mot de passe.



Vous pouvez utiliser le programme de configuration du BIOS Setup pour définir, modifier ou supprimer le mot de passe du disque dur ou le mot de passe principal du disque dur.

- *Ouverture du programme de configuration du BIOS :*

- 1. Cliquez sur l'icône **Paramètres**, puis sur **Alimentation** et sélectionnez **Redémarrer**.*
- 2. Maintenez enfoncée la touche F2 et relâchez-la environ une seconde après le redémarrage de l'ordinateur. L'utilitaire de configuration du BIOS se charge ensuite.*

- *Pour quitter le programme de configuration du BIOS, appuyez sur la touche **F10**, puis sélectionnez **OK** pour accepter les modifications. L'ordinateur redémarre.*



- *En cas de perte du mot de passe utilisateur du disque dur, TOSHIBA ne sera PAS en mesure de vous aider, et votre disque dur deviendra COMPLETEMENT INUTILISABLE et de façon PERMANENTE. TOSHIBA ne peut en AUCUN cas être tenu pour responsable en cas de pertes de données, de perte fonctionnelle ou d'accès au disque dur, ou de toute autre perte encourue à titre personnel ou collectif, ce qui inclut les usages professionnels, résultant de la perte d'accès au disque dur. Si vous ne souhaitez pas prendre ce risque, n'enregistrez pas le mot de passe utilisateur du disque dur.*
- *Lorsque vous enregistrez le mot de passe utilisateur du disque dur ou redémarrez l'ordinateur. Si l'ordinateur n'est pas arrêté ou redémarré, les données enregistrées risquent de ne pas être restituées correctement. Pour plus d'informations sur l'arrêt ou le redémarrage de l'ordinateur, consultez la section [Mise sous tension](#).*

Mot de passe Responsable

Lorsque vous définissez un mot de passe responsable, seules certaines fonctions sont accessibles lorsque quelqu'un se connecte avec un mot de passe utilisateur. Pour définir un mot de passe responsable :

Bureau -> Desktop Assist (dans la barre des tâches) -> Outils et utilitaires -> Utilitaire Mot de passe -> Mot de passe Responsable

Cet utilitaire vous permet de :

- Enregistrer ou supprimer le mot de passe Responsable.
- Définir des restrictions d'accès pour les utilitaires standard.

Démarrage de l'ordinateur avec saisie d'un mot de passe

Si vous avez déjà défini le mot de passe « utilisateur » :

- Entrez le mot de passe manuellement.



Le mot de passe n'est nécessaire que si l'ordinateur a été arrêté en mode Veille prolongée ou arrêt standard. Il n'est pas requis en mode Veille ou suite à un redémarrage.

Pour entrer le mot de passe de façon manuelle, suivez les instructions ci-dessous :

1. Mettez l'ordinateur sous tension comme indiqué dans la section [Prise en main](#). Le message suivant s'affiche à l'écran :

Enter Password



À ce stade, les touches de fonction ne fonctionnent pas. Elles ne seront accessibles que lorsque vous aurez entré le mot de passe.

2. Entrez le mot de passe.

3. Appuyez sur **Enter**.



Si vous entrez un mot de passe incorrect trois fois de suite, ou si vous n'entrez aucun mot de passe au bout d'une minute, l'ordinateur s'arrête. Dans ce cas, certaines fonctions servant à démarrer l'ordinateur automatiquement (Wake-up on LAN, Planificateur de tâches, etc.) risquent de ne pas fonctionner. Vous devez redémarrer l'ordinateur pour entrer votre mot de passe de nouveau.

Paramètres système TOSHIBA

Paramètres système TOSHIBA est l'outil de gestion de la configuration de TOSHIBA qui est disponible à partir du système d'exploitation de Windows.

Pour exécuter l'utilitaire Paramètres système TOSHIBA, cliquez sur **Bureau -> Desktop Assist (dans la barre des tâches) -> Outils et utilitaires -> Paramètres système**.

La fenêtre de Paramètres système TOSHIBA contient plusieurs onglets permettant de configurer des fonctions spécifiques de l'ordinateur.

Vous disposez également de trois boutons : OK, Annuler et Appliquer.

OK	Accepte vos modifications et ferme la fenêtre Paramètres système TOSHIBA.
Annuler	Ferme la fenêtre et ignore vos modifications.
Appliquer	Valide toutes vos modifications sans fermer la fenêtre Paramètres système TOSHIBA.



Certaines options s'affichent en gris car leur statut ne peut pas être confirmé.

L'écran Paramètres système TOSHIBA peut avoir les onglets suivants :

- **Général** — permet d'afficher la version actuelle du BIOS ou de rétablir la valeur par défaut de certains paramètres.
- **UC** — permet de configurer le processeur.
- **Affichage** — permet de sélectionner l'écran ACL interne et/ou l'écran externe pendant le démarrage de l'ordinateur.
- **Options de démarrage** — permet de modifier l'ordre de recherche des périphériques par le système d'exploitation.
- **Clavier** — permet d'accéder aux fonction d'activation par clavier ou de configurer les touches de fonction.
- **USB** — permet de configurer les liaisons USB.
- **SATA** — permet de configurer le mode SATA.
- **LAN** — permet de configurer le réseau local.



Les paramètres et les options détaillées ici peuvent varier en fonction du modèle de votre ordinateur.

Après avoir modifié les paramètres, il peut être nécessaire de redémarrer l'ordinateur. Redémarrez l'ordinateur juste après avoir apporté ces modifications.

TOSHIBA Media Player par sMedio TrueLink+

Tenez compte des limitations suivantes lors de l'utilisation de TOSHIBA Media Player par sMedio TrueLink+ :

Remarques sur l'utilisation du lecteur

Ce logiciel multimédias permet de lire des vidéos, de la musique et des photos.

- Il est recommandé de brancher l'adaptateur secteur pendant le fonctionnement de TOSHIBA Media Player. La fonctionnalité d'économie d'énergie peut provoquer une lecture saccadée. Lorsque TOSHIBA Media Player est utilisé sur batterie, mettez les options d'alimentation sur « Balanced » (Équilibré).
- L'économiseur d'écran est désactivé lorsque TOSHIBA Media Player est en lecture d'une vidéo ou de photos.
- Lorsque TOSHIBA Media Player est en cours d'exécution, l'ordinateur ne passe pas automatiquement en mode Veille, Veille prolongée ou Arrêt.
- La fonction d'extinction automatique de l'écran est désactivée lorsque TOSHIBA Media Player est en lecture d'une vidéo, d'un diaporama ou de photos.
- La fonction Resolution+ a été spécialement réglée pour l'écran interne. Désactivez cette fonction si vous utilisez un écran externe.
- La fonctionnalité Resolution+ de lecture vidéo n'est prise en charge que sur certains modèles. Resolution+ ne peut être activé pour la lecture de vidéos/photos que si **Enhance Video/Photo Quality** (Améliorer la qualité vidéo/photo) s'affiche. Resolution+ ne peut être activé pour la lecture de photos que si **Enhance Photo Quality** (Améliorer la qualité photo) s'affiche.
- La lecture à débit élevé peut provoquer des pertes d'image, des sautes de son ou une diminution des performances de l'ordinateur.
Les problèmes suivants peuvent être corrigés en désactivant Resolution+.
- Appuyez/cliquez sur le bouton Actualiser pour renouveler le contenu qui s'affiche dans l'écran Bibliothèque. Ce dernier ne s'actualise pas automatiquement.
- Si une opération de mise en veille, veille prolongée, arrêt ou redémarrage est en cours pendant le chargement des fichiers sur SkyDrive, elle risque de ne pas aboutir.

- Cette application ne prend pas en charge la lecture du contenu protégé par DRM. Si vous tentez de lire le contenu protégé par DRM avec Resolution+ en état activé, cette application peut être fermée.
- Les photos chargées sur SkyDrive sont limitées à une résolution maximale de 2 048 x 2 048 pixels. Toutes les photos qui dépassent cette résolution sont mises à l'échelle de façon proportionnelle jusqu'à 2 048 x 2 048 pixels.
- Cette application ne prend pas en charge DMS.
- Ce lecteur risque de ne pas lire normalement certains fichiers multimédias. Ceci peut également se produire lors de l'utilisation du Lecteur Windows Media et d'une application vidéo.
- L'interface utilisateur et les instructions peuvent varier en fonction de la version de l'application. Consultez l'**aide de TOSHIBA Media Player par sMedio TrueLink+** pour plus de détails.

Utilisation de TOSHIBA Media Player par sMedio TrueLink+

Procédure de lecture d'un fichier vidéo à partir d'une bibliothèque locale :

1. Cliquez sur **My Local Library** (Bibliothèque locale) dans la page d'accueil de TOSHIBA Media Player.
2. Cliquez sur le fichier vidéo à lire.

Procédure de lecture d'un fichier de musique à partir d'une bibliothèque locale :

1. Cliquez sur **My Local Library** (Bibliothèque locale) dans la page d'accueil de TOSHIBA Media Player.
2. Cliquez sur **Music** (Musique) dans le coin supérieur gauche de l'écran.
3. Sélectionnez l'icône d'un artiste ou d'un album.
4. Cliquez sur le fichier de musique à lire.

Procédure de lecture d'un fichier de photo à partir d'une bibliothèque locale :

1. Cliquez sur **My Local Library** (Bibliothèque locale) dans la page d'accueil de TOSHIBA Media Player.
2. Cliquez sur **Photos** dans le coin supérieur gauche de l'écran.
3. Sélectionnez une icône de dossier ou de date.
4. Cliquez sur la photo à afficher.

Ouverture du mode d'emploi de TOSHIBA Media Player par sMedio TrueLink+

Les fonctionnalités et l'utilisation de TOSHIBA Media Player sont décrites dans le mode d'emploi de TOSHIBA Media Player.

Procédez comme suit pour ouvrir le mode d'emploi de TOSHIBA Media Player :

Cliquez sur l'icône **Tutorials** (Didacticiels) dans la page d'accueil de TOSHIBA Media Player.

Procédez comme suit pour ouvrir l'aide en ligne de TOSHIBA Media Player :

Lorsque TOSHIBA Media Player est en cours d'exécution, cliquez sur **Aide** dans l'icône Paramètres.

TOSHIBA PC Health Monitor

L'application TOSHIBA PC Health Monitor supervise en permanence un ensemble de fonctions système, telles que la consommation d'énergie, la santé de la batterie (pour les modèles équipés d'une batterie) et le refroidissement du système, et vous tient informé. Cette application identifie les différents composants du système et leur numéro de série, et suit les activités correspondantes.

Les informations collectées portent sur le temps d'exploitation du périphérique et le nombre de changements d'état exécutés (à savoir le nombre de sollicitations du bouton d'alimentation et de la touche **FN**, de l'adaptateur secteur, de la batterie (pour les modèles équipés d'une batterie), de l'écran à cristaux liquides, du ventilateur, du disque dur ou SSD, du contrôle du volume, la fonctionnalité de communication sans fil, de et du port USB), la date de la première utilisation du système, ainsi que sur l'utilisation de l'ordinateur et du périphérique (à savoir, paramètres d'alimentation, température et recharge de la batterie, processeur, mémoire, temps de rétro-éclairage et température des différents périphériques). Les informations collectées ne sont pas limitées aux exemples donnés ici. Les données stockées utilisent une très petite partie de la capacité totale du disque dur, soit environ 10 Mo au plus par an.

Ces informations permettent d'identifier et signaler les problèmes système susceptibles d'avoir un impact sur votre ordinateur Toshiba. Elles permettent également de faciliter le diagnostic de problèmes lorsque l'ordinateur nécessite une réparation chez un revendeur agréé par Toshiba. De plus, Toshiba peut également utiliser ces informations pour des raisons d'analyse et d'assurance qualité.

Selon les restrictions d'utilisation ci-dessus, les données du disque qui figurent dans l'historique peuvent être communiquées à des entités en dehors de votre pays ou lieu de résidence (par ex., l'Union Européenne). Ces pays peuvent avoir ou ne pas avoir des lois de protection des données similaires à celles de votre pays.

Vous pouvez désactiver TOSHIBA PC Health Monitor à la demande en désinstallant le logiciel avec la fonction **Désinstaller un programme** dans le **Panneau de configuration**. Sinon, vous risquez de supprimer de façon automatique toutes les informations collectées sur le disque dur interne.

Le logiciel TOSHIBA PC Health Monitor n'étend ou ne modifie pas les obligations de la garantie limitée standard de Toshiba. Les termes et les limites de la garantie limitée de Toshiba s'appliquent.

Démarrage de TOSHIBA PC Health Monitor

TOSHIBA PC Health Monitor peut être démarré en cliquant sur **Bureau -> Desktop Assist (dans la barre des tâches) -> Assistance et restauration -> PC Health Monitor**.

L'écran principal de TOSHIBA PC Health Monitor s'affiche.

Cet utilitaire peut être désactivé par défaut sur votre ordinateur. Vous pouvez l'activer en cliquant sur **Cliquez ici pour activer TOSHIBA PC Health Monitor**. L'écran « PC Health Monitor Software Notice & Acceptance » (Remarques et acceptation concernant le logiciel PC Health Monitor) s'affiche. Lisez avec attention les informations qui s'affichent. La sélection de **ACCEPT** et le fait de cliquer sur **OK** pour accepter les conditions d'utilisation et le partage des informations recueillies, et activer le programme. En activant TOSHIBA PC Health Monitor, vous acceptez ces termes et conditions, ainsi que l'utilisation et le partage des informations ainsi collectées. Une fois le programme activé, l'écran TOSHIBA PC Health Monitor s'affiche et le programme procède à la supervision des fonctions système et à la collecte des informations.



Un message s'affiche en cas de modification susceptible d'interférer avec le fonctionnement du programme. Suivez les instructions qui s'affichent à l'écran dans le message.

Restauration du système

Le disque dur comporte une partition masquée sur le disque dur en cas de problème.

Vous pouvez également créer un support de restauration du système.

Les éléments suivants sont décrits dans cette section :

- Création d'un support de restauration
- Restauration des logiciels préinstallés à partir du support de restauration que vous avez créé.
- Restauration des logiciels préinstallés à partir du disque dur
- Commandes de disques de restauration auprès de TOSHIBA*

Création d'un support de restauration

Cette section indique comment créer des supports de restauration.



- *Assurez-vous que l'adaptateur secteur est connecté avant de créer des supports de restauration.*
- *Fermez toutes les autres applications, à l'exception du programme Recovery Media Creator.*
- *Pour éviter toute surcharge de l'unité centrale, désactivez l'économiseur d'écran.*

- *Utilisez l'ordinateur en mode pleine puissance.*
- *N'utilisez pas de fonctions d'économie d'énergie.*
- *Ne tentez pas d'écrire sur le support pendant l'exécution d'un programme antivirus. Attendez la fin de l'antivirus, puis désactivez les programmes de détection de virus, y compris les logiciels de vérification automatique des fichiers en arrière-plan.*
- *N'exécutez pas d'utilitaires, tels que ceux destinés à optimiser la vitesse d'accès au disque dur. Ils risquent d'interférer avec les opérations de gravure et d'endommager les données.*
- *N'éteignez pas l'ordinateur, ne fermez pas votre session et n'utilisez pas les modes de veille/veille prolongée durant la procédure d'écriture ou réécriture.*
- *Placez l'ordinateur sur une surface plane et évitez les emplacements soumis à des vibrations (avions, trains ou voitures).*
- *Ne posez pas l'ordinateur sur des surfaces instables, comme un trépied.*

Une image de restauration des logiciels de votre ordinateur est enregistrée sur le disque dur et peut être copiée sur un disque ou une clé USB en procédant de la façon suivante :

1. Sélectionnez un disque vierge ou une mémoire flash USB.
L'application vous permet de choisir un type de support pour créer des supports de restauration, par ex. sur disque ou clé USB.



- *La liste ci-dessus est donnée uniquement à titre indicatif et la compatibilité réelle dépend du type de lecteur externe connecté à votre ordinateur. Assurez-vous que le lecteur prend en charge le support que vous comptez utiliser.*
- *La mémoire flash USB sera formatée et toutes les données qu'elle contient seront perdues de façon irréversible.*

2. Mettez l'ordinateur sous tension et attendez le chargement du système d'exploitation Windows à partir du disque dur comme d'habitude.
3. Insérez le premier disque vierge dans le lecteur optique en option, ou insérez la mémoire flash USB dans l'un des ports USB disponibles.
4. Cliquez sur **Bureau -> Desktop Assist (dans la barre des tâches) -> Assistance et restauration -> Recovery Media Creator**.
5. Lorsque Recovery Media Creator démarre, sélectionnez le type de support et le titre à copier, puis cliquez sur le bouton **Graver**.

Restauration des logiciels préinstallés à partir du support de restauration que vous avez créé.

Si les fichiers des logiciels installés en usine sont endommagés, vous pouvez utiliser les supports de restauration, pour restaurer la configuration

d'origine de l'ordinateur. Pour procéder à la restauration, suivez les instructions ci-dessous :



- *Lorsque vous réinstallez le système d'exploitation Windows®, le disque dur est formaté et toutes ses données sont effacées irrémédiablement.*
- *Assurez-vous que l'option Vitesse de démarrage est définie sur **Normale**. (Pour y accéder, cliquez sur **Bureau -> Desktop Assist** (dans la barre des tâches) -> **Outils et utilitaires -> Paramètres système -> Options de démarrage**.)*

1. Placez le support de restauration dans le lecteur de disque optique en option ou insérez la mémoire flash USB dans l'un des ports USB disponibles.
2. Dans l'icône **Paramètres**, cliquez sur **Marche/Arrêt**, puis sélectionnez **Redémarrer**.
3. Maintenez enfoncée la touche **F12** et relâchez-la environ une seconde après le démarrage de l'ordinateur.
4. Utilisez les touches de contrôle du curseur, haut et bas, pour sélectionner l'option voulue dans le menu en fonction de votre support de restauration.
5. Suivez les instructions qui s'affichent dans le menu.



Si vous avez choisi de supprimer la partition de restauration et tentez ensuite de créer un support de restauration, le message suivant s'affiche : « Recovery Media Creator ne peut pas être lancé en l'absence d'une partition de restauration ».

En l'absence d'une partition de restauration, Recovery Media Creator ne peut pas créer de support de restauration.

Cependant, si vous avez déjà créé un « support de restauration », vous pouvez l'utiliser pour restaurer la partition de restauration.

Si vous n'avez pas créé de « support de restauration », contactez le centre d'assistance de TOSHIBA.

Restauration des logiciels préinstallés à partir du disque dur

Une partie de l'espace disque est configurée en tant que partition cachée de restauration. Cette partition regroupe les fichiers indispensables à la restauration des logiciels pré-installés en cas de problème.

Si vous reconfigurez ensuite votre disque dur, ne pas modifier, supprimer ou ajouter de partitions autrement que spécifié dans le manuel. Cela risquerait de supprimer l'espace nécessaire au logiciel requis.

En outre, si vous utilisez un programme de gestion des partitions d'un éditeur tiers pour changer la configuration des partitions, vous risquez de ne plus pouvoir réinitialiser votre ordinateur.



L'adaptateur secteur doit rester branché pendant toute la période de restauration.



Lorsque vous réinstallez le système d'exploitation Windows, le disque dur est formaté et par conséquent, toutes les données sont effacées irrémédiablement.

1. Dans l'icône **Paramètres**, cliquez sur **Marche/Arrêt**, puis sélectionnez **Redémarrer**.
2. Maintenez enfoncée la touche **0** (zéro) et relâchez-la environ une seconde après le démarrage de l'ordinateur. Choisissez **Oui** si vous souhaitez continuer.
3. Sélectionnez **Dépannage**.
4. Sélectionnez **Réinitialiser votre ordinateur**.
5. Suivez les instructions affichées à l'écran pour terminer la restauration.

Vous pouvez également procéder à la restauration en utilisant les options du système d'exploitation :

1. Cliquez sur l'icône **Paramètres** puis sur **Modifier les paramètres du PC**.
2. Cliquez sur **Général** dans la section des paramètres du PC.
3. Faites défiler l'écran jusqu'à la section **Tout supprimer et réinstaller Windows** et cliquez sur **Commencer**.
4. Suivez les instructions affichées à l'écran pour terminer la restauration.

Commandes de disques de restauration auprès de TOSHIBA*

Vous pouvez commander des disques de restauration auprès du magasin en ligne de supports de sauvegarde de TOSHIBA Europe.



** Ce service n'est pas gratuit.*

1. Consultez le site <https://backupmedia.toshiba.eu> sur Internet.
2. Suivez les instructions qui s'affichent à l'écran. Vous recevrez vos disques de restauration sous deux semaines à compter de votre commande.

Chapitre 6

Dépannage

Votre ordinateur a été conçu par TOSHIBA dans un souci de durabilité. Toutefois, en cas de problèmes, consultez les procédures décrites dans ce chapitre pour en déterminer la cause.

Il est recommandé à tous les utilisateurs de lire attentivement ce chapitre, car la connaissance des problèmes potentiels permet souvent de les anticiper.

Procédure de résolution des problèmes

Les indications suivantes faciliteront la résolution des problèmes :

- En cas de problème, interrompez immédiatement le travail en cours. Toute autre action risque d'entraîner la perte de données et des dysfonctionnements. En outre, vous risquez de supprimer des données liées au problème, essentielles à la résolution de l'incident.
- Prenez note de l'activité du système et des opérations effectuées avant que ne se produise l'incident. Prenez une copie d'écran de l'écran actif.

Les conseils donnés dans ce chapitre vous serviront de guide. Toutefois, ils ne permettront pas de résoudre tous les problèmes. La plupart des problèmes sont faciles à résoudre, mais certains nécessitent l'aide d'un technicien ou d'un revendeur TOSHIBA. Dans ce cas, soyez prêt à leur fournir un maximum de détails sur l'incident.

Liste de vérification préliminaire

Commencez par étudier les causes les plus simples. Les éléments mentionnés dans cette liste sont faciles à résoudre mais peuvent paraître graves.

- Veillez à mettre sous tension votre imprimante ou tout autre périphérique externe connecté à l'ordinateur avant de mettre en marche ce dernier.
- Avant de connecter un périphérique externe, mettez l'ordinateur hors tension. Au démarrage, il détectera le nouveau périphérique.
- Vérifiez la configuration des accessoires en option dans le programme de configuration et le bon chargement de tous les pilotes nécessaires (reportez-vous à la documentation fournie avec l'accessoire pour plus d'informations sur son installation et sa configuration).
- Vérifiez que tous les câbles sont correctement et solidement connectés. Une mauvaise connexion peut être source d'erreurs.

-
- Examinez l'état des câbles et des connecteurs (les broches sont-elles toutes bien fixées ?).
 - Assurez-vous que votre lecteur de disques est bien chargé

Notez vos observations. Il vous sera ainsi plus facile de décrire le problème au technicien ou au revendeur TOSHIBA. En outre, si un problème se produit de nouveau, vous l'identifieriez plus facilement.

Analyse du problème

Le système donne parfois des indications qui peuvent vous aider à identifier le problème. Posez-vous toujours les questions suivantes :

- Quel est le composant du système qui ne fonctionne pas correctement : le clavier, l'écran à cristaux liquides, TouchPad, les boutons de ce dernier ?
- Vérifiez les options du système d'exploitation pour être certain que sa configuration est correcte.
- Que voyez-vous à l'écran ? Le système affiche-t-il des messages ou des caractères aléatoires ? Prenez une copie d'écran, si possible, et consultez les messages dans la documentation incluse avec l'ordinateur, le logiciel ou le système d'exploitation.
- Vérifiez la connexion de tous les câbles. Une mauvaise connexion peut altérer les signaux.
- Des voyants sont-ils allumés ? Si oui, lesquels, de quelle couleur sont-ils, sont-ils fixes ou clignotants ? Notez ce que vous voyez.
- Des signaux sonores sont-ils émis ? Si oui, combien, sont-ils longs ou courts, et sont-ils graves ou aiguës ? L'ordinateur produit-il des bruits inhabituels ? Notez ce que vous entendez.

Notez toutes vos observations de façon à en faire part au service d'assistance TOSHIBA.

Logiciels

Les problèmes peuvent provenir du logiciel utilisé ou du disque. Si vous ne parvenez pas à charger un programme d'application, le support est peut-être endommagé ou le programme altéré. Dans ce cas, essayez de charger une autre copie du logiciel, si possible.

En cas d'affichage d'un message d'erreur lors de l'utilisation d'un logiciel, consultez la documentation de ce dernier. Elle comporte probablement une section sur la résolution des problèmes ou la liste des messages d'erreur.

Recherchez ensuite la signification des messages d'erreur dans la documentation du système d'exploitation.

Matériel

Si le problème n'est pas d'ordre logiciel, vérifiez le matériel. Passez en revue les points mentionnés dans la liste des vérifications préliminaires puis, si le problème persiste, essayez d'en identifier la source. Vous trouverez dans la section suivante des listes détaillées de vérifications pour chaque composant et périphérique.



Avant d'utiliser un périphérique ou une application qui n'est pas agréé par Toshiba, assurez-vous que le périphérique ou le logiciel est compatible avec votre ordinateur. L'utilisation de périphériques non compatibles risque d'entraîner des blessures ou d'endommager votre ordinateur.

En cas de problème

Votre ordinateur ne répond pas aux commandes du clavier.

Si une erreur se produit et l'ordinateur ne répond pas aux commandes du clavier, procédez de la façon suivante :

Appuyez sur le bouton d'alimentation et maintenez-le enfoncé pendant cinq secondes. Après avoir mis l'ordinateur hors tension, attendez de 10 à 15 secondes avant de le remettre sous tension en appuyant sur le bouton d'alimentation.

Votre programme ne répond plus

Il arrive parfois qu'un programme ne réponde plus au clavier ou à la souris. Vous pouvez le quitter sans arrêter le système d'exploitation ou fermer d'autres logiciels.

Pour fermer un programme qui ne répond plus, procédez comme suit :

1. Appuyez sur **CTRL**, **ALT** et **DEL** en même temps et une seule fois, puis cliquez sur **Gestionnaire des tâches**. Le Gestionnaire de tâches Windows s'affiche.
2. Sélectionnez le programme que vous souhaitez fermer, puis cliquez sur **Fin de tâche**. La fermeture du programme bloqué ne devrait pas interférer avec le fonctionnement de l'ordinateur. Cependant, si le problème persiste, passez à l'étape suivante.
3. Fermez les programmes encore ouverts les uns après les autres, en sélectionnant leur nom et en cliquant sur **Fin de tâche**. La fermeture de l'ensemble des programmes devrait permettre de rétablir un fonctionnement normal. Si ce n'est pas le cas, arrêtez l'ordinateur et redémarrez-le.

L'ordinateur ne démarre pas

Assurez-vous que l'adaptateur secteur et son cordon sont branchés correctement.

Si vous utilisez l'adaptateur secteur, assurez-vous que la prise murale fonctionne en y branchant un autre appareil, tel qu'une lampe.

Le voyant **Alimentation** indique si l'ordinateur est actif ou non.

Si ce voyant est allumé, l'ordinateur est actif. Essayez également d'arrêter l'ordinateur et de le redémarrer.

Si vous utilisez un adaptateur secteur, vérifiez le voyant **Entrée adaptateur/Batterie** pour vous assurer que l'ordinateur est bien sous tension. Si ce voyant est allumé, l'ordinateur est connecté à une source d'alimentation externe.

L'ordinateur ne charge par les options avancées pendant le démarrage.

Maintenez enfoncée l'une des touches suivantes pendant le démarrage de l'ordinateur pour accéder aux options avancées, comme indiqué ci-dessous.

Touche	Option avancée
F2	Utilitaire BIOS
F12	Menu de démarrage
0 (zéro)	Options de restauration

Si votre ordinateur charge les options standards du système d'exploitation, et non pas les options avancées, procédez de la façon suivante :

1. Dans l'icône **Paramètres**, cliquez sur **Marche/Arrêt**, puis sélectionnez **Redémarrer**.
2. Maintenez enfoncée la touche correspondante et relâchez-la environ une seconde après le démarrage de l'ordinateur.
3. Suivez les instructions qui s'affichent.

Liste de contrôle du matériel et du système

Cette section traite d'incidents causés par les composants de l'ordinateur ou les périphériques connectés. Les domaines susceptibles de poser problème sont les suivants :

- | | |
|----------------------------|---------------------------------|
| ■ Sous tension | ■ Module mémoire supplémentaire |
| ■ Clavier | ■ Système audio |
| ■ Ecran interne | ■ Moniteur externe |
| ■ Disque dur | ■ LAN |
| ■ Carte mémoire | ■ Réseau sans fil |
| ■ Périphérique de pointage | ■ Bluetooth |
| ■ Périphérique USB | |

Sous tension

Lorsque l'ordinateur n'est pas branché sur le secteur, la batterie est la principale source d'alimentation. Toutefois, l'ordinateur possède d'autres sources d'énergie, dont l'alimentation évoluée et la batterie RTC. Toutes ces sources étant interconnectées, chacune d'entre elles peut provoquer un problème d'alimentation.

Arrêt en cas de surchauffe

Si la température de l'unité centrale dépasse un certain niveau de température avec ces fonctions activées, le système sera arrêté automatiquement en raison du risque de dommages. Les données stockées dans la mémoire vive seront alors perdues.

Problème	Procédure
L'ordinateur s'arrête automatiquement.	Laissez le tel quel jusqu'à ce qu'il revienne à la température ambiante. Si l'ordinateur est revenu à température ambiante et refuse de démarrer, ou s'il démarre, mais s'arrête immédiatement, contactez votre revendeur ou le service d'assistance de TOSHIBA.

Alimentation par l'adaptateur secteur

En cas de difficulté à démarrer l'ordinateur lorsque ce dernier est connecté à l'adaptateur secteur, vérifiez l'état du voyant Entrée adaptateur/Batterie. Consultez la section [Descriptions des conditions d'alimentation](#) pour plus de détails.

Problème	Procédure
L'adaptateur secteur n'alimente pas l'ordinateur	<p>Assurez-vous que le cordon est bien connecté à l'ordinateur et à une prise secteur sous tension.</p> <p>Vérifiez l'état du cordon et de ses fiches. Si le cordon est endommagé, remplacez-le. Si les fiches sont sales, nettoyez-les avec un chiffon doux propre.</p> <p>Si l'adaptateur secteur n'alimente toujours pas l'ordinateur, contactez le service d'assistance TOSHIBA ou votre revendeur.</p>

Batterie

Si vous pensez que la batterie présente un dysfonctionnement, vérifiez l'état du voyant **Entrée adaptateur/Batterie**.

Problème	Procédure
La batterie n'alimente pas l'ordinateur	La batterie peut être déchargée. Dans ce cas, branchez l'adaptateur secteur afin de la recharger.
La batterie ne se charge pas quand l'adaptateur secteur est branché.	<p>Si la batterie est complètement déchargée, elle ne se recharge pas immédiatement. Attendez quelques minutes. Si la batterie ne se charge toujours pas, vérifiez que l'adaptateur secteur est bien sous tension. Pour ce faire, branchez une lampe, par exemple.</p> <p>Touchez la batterie pour vérifier sa température. Si elle est très chaude ou très froide, elle ne se chargera pas correctement. Laissez-la atteindre la température ambiante avant d'essayer à nouveau.</p> <p>Débranchez l'adaptateur secteur puis retirez la batterie pour vous assurer que ses bornes sont propres. Si nécessaire, nettoyez-les avec un tissu doux imbibé d'alcool.</p> <p>Branchez l'adaptateur secteur et remplacez la batterie. Assurez-vous qu'elle est bien en place.</p> <p>Vérifiez le voyant Entrée adaptateur/Batterie : s'il ne s'allume pas, laissez la batterie se charger pendant 20 minutes au moins. Si le voyant Entrée adaptateur/Batterie s'allume au bout de 20 minutes, attendez encore 20 minutes avant de mettre l'ordinateur sous tension. Si le voyant n'est toujours pas visible, la batterie peut être usée et doit alors être remplacée. Cependant, si vous pensez que la batterie n'a pas atteint la fin de son cycle de vie, contactez le service d'assistance de TOSHIBA ou votre revendeur.</p>
L'autonomie de la batterie semble être plus courte qu'elle ne devrait l'être	<p>Si vous rechargez fréquemment une batterie partiellement déchargée, il est possible qu'elle ne se recharge pas totalement. Dans ce cas, déchargez complètement la batterie et essayez à nouveau.</p> <p>Cochez l'option Economie dans la section Sélectionner un profil d'alimentation de la fenêtre Options d'alimentation.</p>

Horloge RTC

Problème	Procédure
Le paramètre BIOS et la date et l'heure sont perdus.	<p>La batterie RTC est épuisée, vous devez définir la date et l'heure dans le programme de configuration du BIOS de la façon suivante :</p> <ol style="list-style-type: none">1. Dans l'icône Paramètres, cliquez sur Marche/Arrêt, puis sélectionnez Redémarrer.2. Maintenez la touche F2 et relâchez-la environ une seconde après le redémarrage du système, afin de charger l'utilitaire de configuration du BIOS.3. Tapez la date dans le champ System Date.4. Tapez l'heure dans le champ System Time.5. Appuyez sur la touche F10. Un message de confirmation s'affiche.6. Sélectionnez OK. Le programme de configuration du BIOS se ferme et redémarre l'ordinateur.

Clavier

Les problèmes de clavier peuvent provenir de la configuration de l'ordinateur. Consultez la [Clavier](#) pour plus d'informations.

Problème	Procédure
Des caractères parasites sont affichés	<p>Reportez-vous à la documentation du logiciel pour déterminer si celui-ci ne modifie pas l'affectation des touches.</p> <p>Si vous ne parvenez toujours pas à utiliser le clavier, contactez le service d'assistance TOSHIBA ou votre revendeur.</p>

Ecran interne

Les problèmes d'affichage peuvent être dus à la configuration de l'ordinateur.

Problème	Procédure
L'écran n'affiche rien	Appuyez sur les touches de fonction pour changer la priorité d'affichage et pour vous assurer que l'écran externe n'est pas sélectionné.

Problème	Procédure
Des marques s'affichent à l'écran.	Elles peuvent provenir d'un contact avec le clavier ou le TouchPad lors de la fermeture de l'écran. Essayez de nettoyer ces marques en essuyant doucement l'écran ACL avec un tissu sec et propre ou, si cela ne suffit pas, avec un produit de nettoyage de bonne qualité. Dans ce cas, respectez toujours les instructions relatives au produit de nettoyage et vérifiez que l'écran est propre et sec avant de le rabattre à nouveau.

Disque dur

Problèmes	Procédure
L'ordinateur ne parvient pas à démarrer à partir du disque dur	Vérifiez le paramètre Options de démarrage dans TOSHIBA System Settings.
Performances médiocres	<p>Les fichiers système sont peut-être fragmentés sur le disque dur. Exécutez l'utilitaire de défragmentation pour vérifier l'état des fichiers et du disque dur. Pour plus d'informations sur l'utilisation de l'utilitaire de défragmentation, reportez-vous à la documentation du système d'exploitation ou à l'aide en ligne.</p> <p>En dernier recours, reformatez le disque dur, puis réinstallez le système d'exploitation et les autres fichiers nécessaires. Si vous ne parvenez toujours pas à résoudre votre problème, contactez le service d'assistance de TOSHIBA ou votre revendeur.</p>

Carte mémoire

Pour plus de détails, consultez la section [Concepts de base](#).

Problème	Procédure
Il se produit une erreur de carte mémoire	<p>Retirez la carte de l'ordinateur et insérez-la à nouveau pour vérifier que ses contacts sont bien connectés.</p> <p>Si le problème persiste, consultez la documentation de votre carte mémoire pour plus d'informations.</p>

Problème	Procédure
L'appareil ne parvient pas à écrire sur une carte mémoire.	Retirez la carte mémoire de l'ordinateur et vérifiez qu'elle n'est pas protégée en écriture.
Impossible de lire un fichier	Vérifiez que le fichier recherché se trouve bien sur la carte mémoire insérée dans l'ordinateur. Si vous ne parvenez toujours pas à résoudre votre problème, contactez le service d'assistance de TOSHIBA ou votre revendeur.

Périphérique de pointage

Si vous utilisez une souris USB, reportez-vous à la section [Souris USB](#) et à la documentation de votre souris.

TouchPad

Problème	Procédure
Le TouchPad ne fonctionne pas.	Vérifiez les paramètres de sélection de périphérique. Cliquez sur Bureau -> Desktop Assist (dans la barre des tâches) -> Panneau de configuration -> Matériel et son -> Souris .
Le pointeur à l'écran ne répond pas au mouvement du périphérique de pointage.	Dans ce cas le système peut être occupé - Essayez de déplacer la souris après un court instant.
Le fait d'appuyer deux fois ne produit aucun résultat	Essayez de changer le paramètre de vitesse du double-clic dans l'utilitaire de contrôle de la souris. <ol style="list-style-type: none"> 1. Pour ouvrir cet utilitaire, cliquez sur Bureau -> Desktop Assist (dans la barre des tâches) -> Panneau de configuration -> Matériel et son -> Souris. 2. Dans la boîte de dialogue des propriétés de la souris, cliquez sur l'onglet Boutons. 3. Changez la vitesse du double-clic, puis cliquez sur OK.

Problème	Procédure
Le pointeur se déplace trop rapidement ou trop lentement	<p>Essayez de changer le paramètre de vitesse du double-clic dans l'utilitaire de contrôle de la souris.</p> <ol style="list-style-type: none"> 1. Pour ouvrir cet utilitaire, cliquez sur Bureau -> Desktop Assist (dans la barre des tâches) -> Panneau de configuration -> Matériel et son -> Souris. 2. Dans la boîte de dialogue des propriétés de la souris, cliquez sur l'onglet Options du pointeur. 3. Changez la vitesse du pointeur, puis cliquez sur OK.
Le TouchPad semble trop ou pas assez sensible.	<p>Réglez la sensibilité à la pression.</p> <p>Pour ce faire, cliquez sur Bureau -> Desktop Assist (dans la barre des tâches) -> Panneau de configuration -> Matériel et son -> Souris.</p> <p>Si vous ne parvenez toujours pas à résoudre votre problème, contactez le service d'assistance de TOSHIBA ou votre revendeur.</p>

Souris USB

Problème	Procédure
Le pointeur à l'écran ne répond pas au mouvement de TouchPad.	<p>Dans ce cas le système peut être occupé - Essayez de déplacer la souris après un court instant.</p> <p>Débranchez la souris de l'ordinateur et reconnectez-la à un port USB pour vérifier qu'elle est bien détectée.</p>
Le double-clic ne fonctionne pas	<p>Essayez de changer le paramètre de vitesse du double-clic dans l'utilitaire de contrôle de la souris.</p> <ol style="list-style-type: none"> 1. Pour ouvrir cet utilitaire, cliquez sur Bureau -> Desktop Assist (dans la barre des tâches) -> Panneau de configuration -> Matériel et son -> Souris. 2. Dans la boîte de dialogue des propriétés de la souris, cliquez sur l'onglet Boutons. 3. Changez la vitesse du double-clic, puis cliquez sur OK.

Problème	Procédure
Le pointeur se déplace trop rapidement ou trop lentement	<p>Essayez de changer le paramètre de vitesse du double-clic dans l'utilitaire de contrôle de la souris.</p> <ol style="list-style-type: none"> 1. Pour ouvrir cet utilitaire, cliquez sur Bureau -> Desktop Assist (dans la barre des tâches) -> Panneau de configuration -> Matériel et son -> Souris. 2. Dans la boîte de dialogue des propriétés de la souris, cliquez sur l'onglet Options du pointeur. 3. Changez la vitesse du pointeur, puis cliquez sur OK.
Le pointeur de la souris se déplace de manière irrégulière	<p>Les éléments de la souris responsables de la détection des mouvements sont peut-être sales. Consultez la documentation de la souris pour toutes instructions de nettoyage.</p> <p>Si vous ne parvenez toujours pas à résoudre votre problème, contactez le service d'assistance de TOSHIBA ou votre revendeur.</p>

Périphérique USB

Outre les informations de cette section, consultez aussi la documentation de votre périphérique USB.

Problème	Procédure
Le périphérique USB ne fonctionne pas	<p>Débranchez le périphérique USB de l'ordinateur et reconnectez-le à un port USB pour vérifier qu'il est bien détecté.</p> <p>Assurez-vous que les pilotes USB nécessaires sont correctement installés. Pour ce faire, consultez la documentation du périphérique et celle du système d'exploitation.</p>

Système audio

En complément des informations de cette section, veuillez consulter la documentation de votre périphérique audio.

Problème	Procédure
Aucun son n'est produit	<p>Appuyez sur les touches de fonction pour augmenter ou réduire le volume.</p> <p>Réglez le niveau du volume à partir du pilote audio.</p> <p>Assurez-vous que l'option Muet est désactivée</p> <p>Si nécessaire, vérifiez la connexion du casque.</p> <p>Consultez le Gestionnaire de périphériques de Windows pour vous assurer que le périphérique audio est activé et fonctionne correctement.</p>
Un son gênant est émis	<p>Vous subissez un effet Larsen dû au microphone interne ou externe. Consultez la section Système audio et mode vidéo pour plus de détails.</p> <p>Il n'est pas possible de régler le volume pendant le démarrage ou l'arrêt de Windows.</p> <p>Si vous ne parvenez toujours pas à résoudre votre problème, contactez le service d'assistance de TOSHIBA ou votre revendeur.</p>

Moniteur externe

Consultez également la section [Concepts de base](#) et la documentation de l'écran pour plus d'informations.

Problème	Procédure
L'écran externe ne s'allume pas	<p>Vérifiez que la touche de mise en marche du moniteur est bien enfoncée, et que le cordon est bien connecté au moniteur et à une prise secteur sous tension.</p>

Problème	Procédure
L'écran n'affiche rien	<p>Essayez de régler le contraste et la luminosité de l'écran externe.</p> <p>Appuyez sur la touche de fonction pour changer la priorité de l'affichage et vous assurer que l'écran interne n'est pas sélectionné en affichage seul.</p> <p>Assurez-vous que l'écran externe est connecté.</p> <p>Lorsque l'écran externe est défini en tant qu'écran principal en mode bureau étendu, l'écran externe ne s'affiche pas lorsque vous désactivez le mode Veille si l'écran externe est déconnecté alors que le mode Veille de l'ordinateur était actif.</p> <p>Pour prévenir cette situation, ne déconnectez pas l'écran externe pendant que l'ordinateur est en mode Veille ou Veille prolongée.</p> <p>Vous devez mettre l'ordinateur hors tension avant de déconnecter l'écran externe.</p> <p>Lorsque les écrans externe et interne sont réglés en mode clonage, et s'ils sont arrêtés automatiquement, l'écran externe risque de rester en veille lorsque vous réactivez l'ordinateur.</p> <p>Dans ce cas, appuyez sur la touche de fonctions pour rétablir le mode clonage des deux écrans.</p>
Des erreurs d'affichage se produisent	<p>Vérifiez que le câble qui relie l'écran externe à l'ordinateur est correctement fixé.</p> <p>Si vous ne parvenez toujours pas à résoudre votre problème, contactez le service d'assistance de TOSHIBA ou votre revendeur.</p>

Réseau local

Problème	Procédure
Impossible d'accéder au réseau local	<p>Assurez-vous que le câble est connecté correctement à la prise LAN de l'ordinateur et au concentrateur du réseau.</p>
Wake-up on LAN ne fonctionne pas	<p>Assurez-vous que l'adaptateur secteur est branché. La fonction Wake-up on LAN consomme de l'électricité même lorsque le système est hors tension.</p> <p>Si le problème persiste, contactez votre administrateur réseau.</p>

Réseau sans fil

Problème	Procédure
Impossible d'accéder à la carte réseau sans fil	Vérifiez que le commutateur de communications sans fil de l'ordinateur est en position activée. Si le problème persiste, contactez votre administrateur de réseau.

Bluetooth

Problème	Procédure
Impossible d'accéder au périphérique Bluetooth	Assurez-vous que le commutateur de communication sans fil de l'ordinateur est sur la position On (marche). Assurez-vous que Bluetooth Manager est actif et que le périphérique Bluetooth est sous tension. Assurez-vous qu'aucune carte Bluetooth n'est installée dans l'ordinateur. En effet, la fonction Bluetooth intégrée et la carte PC Bluetooth en option ne peuvent fonctionner conjointement. Si vous ne parvenez toujours pas à résoudre votre problème, contactez le service d'assistance de TOSHIBA ou votre revendeur.

Assistance TOSHIBA

Si les problèmes persistent lors de l'utilisation de votre ordinateur, alors que vous avez suivi les recommandations indiquées dans ce chapitre, vous devez faire appel à votre revendeur TOSHIBA.

Avant d'appeler

Certains problèmes peuvent provenir de l'utilisation d'un logiciel ou du système d'exploitation. Il importe donc d'examiner en premier lieu toutes les solutions. Avant de contacter votre revendeur TOSHIBA, essayez les procédures suivantes :

- Consultez les sections relatives à la résolution d'incidents dans la documentation qui accompagne l'ordinateur, les logiciels et périphériques utilisés.
- Si le problème survient lors de l'utilisation d'une application, consultez d'abord la documentation accompagnant le produit en question, et contactez le support technique de l'éditeur du logiciel.
- Consultez le revendeur auprès duquel vous avez acheté l'ordinateur. Il est le mieux placé pour vous renseigner sur ce qu'il convient de faire.

Assistance technique de TOSHIBA

Si vous ne parvenez toujours pas à résoudre le problème et pensez qu'il est d'origine matérielle, lisez le livret de garantie fourni avec l'ordinateur ou consultez le site Web d'assistance technique Toshiba. <http://pc-support.toshiba.eu>.

Chapitre 7

Annexe

Spécifications

Vous trouverez dans cette section la liste des spécifications techniques de l'ordinateur.

Dimensions

Les dimensions physiques indiquées ci-dessous n'incluent pas les pièces protubérantes. Les dimensions physiques varient en fonction du modèle acheté.

- Dimensions**
- Environ 284 (L) × 208.6 (P) × 13.8/21.5 (H) mm
 - Environ 284 (L) × 208.6 (P) × 13.8/23.5 (H) mm
- (Ces dimensions ne tiennent pas compte des éléments qui dépassent du châssis.)

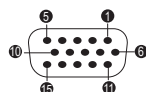
Environnement

Conditions	Température ambiante	Humidité relative
Marche	5 à 35° C	20 à 80 % sans condensation
Arrêt	-20° C à 60° C	10 à 90 % sans condensation
Température thermomètre mouillé	29°C maximum	
Conditions	Altitude (par rapport au niveau de la mer)	
Marche	-60 à 3 000 mètres	
Arrêt	-60 à 10 000 mètres maximum	

Alimentation

Adaptateur secteur	100-240 V ~ 50 ou 60 Hz (cycles par seconde)
Ordinateur	19 V c.c.

Désignation des broches du port écran RVB externe



Broche	Nom du signal	Description	E/S
1	CRV	Signal vidéo rouge	O
2	CGV	Signal vidéo vert	O
3	CBV	Signal vidéo bleu	O
4	Réservé	Réservé	
5	GND	Masse	
6	GND	Masse	
7	GND	Masse	
8	GND	Masse	
9	+5 V	Alimentation	
10	GND	Masse	
11	Réservé	Réservé	
12	SDA	Signal de données	E/S
13	HSYNC	Signal de synchronisation horizontale	O
14	VSYNC	Signal de synchronisation verticale	O
15	SCL	Signal de l'horloge de données	O

E/S : entrée ordinateur

E/S : sortie de l'ordinateur

Cordons et connecteurs d'alimentation

Les connecteurs du cordon d'alimentation doivent être compatibles avec les prises de courant locales, et le cordon doit être conforme aux normes en vigueur dans le pays ou la région d'utilisation. Tous les cordons d'alimentation doivent respecter les spécifications suivantes :

Section du fil :	Minimum 0,75 mm ²
Intensité du courant :	2,5 ampères minimum

Agences de certification

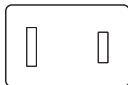
Chine :	CQC		
E-U et Canada :	Dans la liste UL et certifiés CSA		
	Non. 18 AWG, Type SVT ou SPT-2		
Australie :	AS		
Japon :	DENANHO		
Europe			
Autriche :	OVE	Italie :	IMQ
Belgique :	CEBEC	Pays-Bas :	KEMA
Danemark :	DEMKO	Norvège :	NEMKO
Finlande :	FIMKO	Suède :	SEMKO
France :	LCIE	Suisse :	SEV
Allemagne :	VDE	Royaume-Uni :	BSI

En Europe, les cordons à deux brins doivent être de type VDE, H05VVH2-F ou H03VVH2-F ou VDE, H05VV-F pour les cordons à trois brins.

Pour les Etats-Unis et le Canada, la prise à trois fiches doit être de type 2-15P (250 V) ou 1-15P (125 V) et la prise à 3 fiches doit être de type 6-15P (250 V) ou 5-15P (125 V) comme indiqué dans le code U.S. National Electrical ou dans le Code d'électricité canadien Section II.

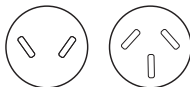
Les illustrations suivantes présentent les formes de prise aux Etats-Unis, au Canada, au Royaume-Uni, en Australie, en Europe et en Chine.

Etats-Unis



Agréé UL

Australie



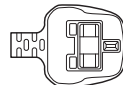
Agréé AS

Canada



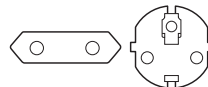
Agréé CSA

Royaume-Uni



Agréé BS

Europe



Agréé par l'agence appropriée

Chine



Agréé CCC

Appareils sans fil

Interopérabilité de la technologie sans fil

Le réseau sans fil avec les autres systèmes réseau DSSS (Direct Sequence Spread Spectrum - Etalement du spectre en séquence directe)/ OFDM (Orthogonal Frequency Division Multiplexing - multiplexage orthogonal en répartition de fréquence) et est conforme aux certifications suivantes :

- La norme IEEE 802.11 pour les réseaux sans fil (Révision a/b/g/n ou b/g/n), telle que définie et approuvée par l'IEEE (Institute of Electrical and Electronics Engineers).

Les modules Bluetooth® sont conçus pour être compatibles avec n'importe quel produit ayant recours à la technologie sans fil Bluetooth. Cette dernière repose sur la technologie de spectre étalé à sauts de fréquence et est conforme à :

- la spécification Bluetooth (selon le modèle acheté), telle que définie et approuvée par le Bluetooth Special Interest Group ;
- la certification de conformité avec le logo Bluetooth, définie par le Bluetooth Special Interest Group.

Ce produit Bluetooth n'est pas compatible avec les périphériques utilisant les spécifications Bluetooth Version 1.0B.



Nous n'avons pas été en mesure de tester la connexion et l'utilisation de nos périphériques sans fil avec l'ensemble des périphériques susceptibles d'utiliser cette technologie.

Les périphériques Bluetooth et LAN sans fil utilisent la même plage de fréquence radio et risquent de provoquer des interférences mutuelles. Si vous utilisez des appareils Bluetooth et LAN sans fil simultanément, les performances réseau risquent de s'en ressentir et vous risquez de perdre la connexion.

Dans ce cas, désactivez immédiatement l'un des périphériques Bluetooth ou LAN sans fil.

Consultez le site <http://www.pc.support.global.toshiba.com> si vous avez des questions concernant les réseaux sans fil ou le module Bluetooth.

En Europe, consultez le site <http://www.toshiba-europe.com/computers/tnt/bluetooth.htm>

Les périphériques sans fil et votre santé

Les produits sans fil, comme tous les autres appareils émetteurs de fréquences radio, émettent de l'énergie électromagnétique. Le niveau d'énergie émis par les produits sans fil reste cependant nettement inférieur à celui qui est émis par d'autres appareils sans fil, tels que les téléphones portables.

Dans la mesure où les produits sans fil respectent les normes et les recommandations relatives à la sécurité des fréquences radio, TOSHIBA déclare que le présent produit sans fil ne présente pas de risque. Ces normes et recommandations tiennent compte de l'état actuel des connaissances et proviennent de panels de délibération et de comités scientifiques.

Dans certaines situations ou dans certains environnements, l'utilisation de produits sans fil peut être restreinte par le propriétaire du bâtiment ou les responsables de l'organisation. Ces situations peuvent inclure par exemple :

- l'utilisation de produits sans fil à bord d'avions, ou
- dans tout autre environnement où le risque de provoquer des interférences à l'encontre d'autres équipements ou services est considéré comme dangereux.

Si vous avez des doutes concernant les règles qui s'appliquent à l'utilisation d'appareils sans fil dans un environnement spécifique (tel qu'un aéroport), il est fortement recommandé d'obtenir une autorisation avant d'utiliser ces appareils.

Technologie LAN sans fil

Votre ordinateur prend en charge les communications sans fil avec certains types de périphériques.

Seuls certains modèles disposent à la fois de fonctions réseau sans fil et Bluetooth.



- *N'utilisez pas les fonctionnalités réseau sans fil (Wi-Fi) ou Bluetooth à proximité d'un four à micro-ondes ou dans des environnements soumis à des interférences radio ou à des champs magnétiques. Les interférences émises par le four à micro-ondes peuvent perturber les communications Wi-Fi ou Bluetooth.*
- *Désactivez toutes les fonctionnalités sans fil lorsque vous travaillez près d'une personne appareillée avec un simulateur cardiaque ou tout autre appareil électronique médical. Les ondes radio risquent d'affecter ce type d'équipement. Prenez conseil avant d'utiliser les fonctionnalités sans fil si vous portez ce type d'équipement.*
- *Désactivez systématiquement la fonctionnalité sans fil lorsque l'ordinateur est situé près d'équipements de contrôle automatique ou d'appareils tels que les portes automatiques ou les détecteurs d'incendie. En effet, les ondes radio risquent d'entraîner un dysfonctionnement de ce type d'équipement, voire des blessures graves.*
- *Il peut ne pas être possible d'effectuer une connexion à un réseau spécifique à l'aide de la méthode de mise en réseau ad hoc. Dans ce cas, le nouveau réseau (*) doit être configuré pour tous les ordinateurs connectés afin de pouvoir réactiver les connexions réseau.*
** Vous devez utiliser un nouveau nom de réseau.*

Sécurité

- TOSHIBA recommande fortement d'activer la fonctionnalité de chiffrement, sinon votre ordinateur est exposé aux accès indésirables lorsqu'il est connecté au réseau sans fil. En effet, quelqu'un peut se connecter de façon non autorisée au système, consulter son contenu, voire effacer ses données.
- TOSHIBA ne saurait être tenu pour responsable de dommages dus à un accès non autorisé par l'intermédiaire du réseau sans fil.

Spécifications

Compatibilité	■ Norme IEEE 802.11 pour réseau sans fil
Système d'exploitation réseau	■ Microsoft Windows Networking
Protocole d'accès au support	■ CSMA/CA (évitement des collisions) avec accusé de réception (ACK)

Caractéristiques radio

Les caractéristiques radio du module pour réseau sans fil varient selon différents facteurs :

- le pays où le produit a été acheté ;
- le type de produit.

Les communications sans fil font souvent l'objet de réglementations locales. Bien que les périphériques réseau pour réseau sans fil aient été conçus pour fonctionner dans les bandes de fréquence 2,4 et 5 GHz ne nécessitant pas de licence, les réglementations locales peuvent imposer un certain nombre de limitations à l'utilisation de périphériques de communication sans fil.

Fréquence radio	■ Bande 5 GHz (5 150 — 5 850 MHz) (révision A, n)
	■ Bande de 2,4 GHz (2 400 — 2 483,5 MHz) (révision b/g et n)

La portée du signal sans fil est fonction de la vitesse de transmission des communications sans fil. Les communications effectuées à une vitesse de transmission plus faible peuvent parcourir des distances plus importantes.

- La portée de vos périphériques sans fil peut être affectée si les antennes sont placées près de surfaces métalliques ou de matériaux solides de densité élevée.
- Cette plage est aussi affectée par les obstacles situés sur le trajet du signal, obstacles qui peuvent soit absorber le signal, soit le réfléchir.

Règlements sur les interférences liées aux fréquences radio

Les dispositifs fonctionnant dans la bande de 5,15 à 5,25 GHz sont réservés uniquement pour une utilisation à l'intérieur.

Les utilisateurs devraient aussi être avisés que les utilisateurs de radars de haute puissance sont désignés utilisateurs principaux (c.-à-d., qu'ils ont la priorité) pour les bandes 5,25 à 5,35 GHz et 5,65 à 5,85 GHz et que ces radars pourraient causer du brouillage et/ou des dommages aux dispositifs LAN-EL.

Technologie sans fil Bluetooth

Certains ordinateurs de cette série sont équipés des fonctionnalités Bluetooth. Cette technologie permet d'échanger sans câble des données entre des ordinateurs et des périphériques, des imprimantes et des téléphones portables. Lorsque cette fonctionnalité est activée, Bluetooth met en place un environnement personnel sans fil sûr et fiable, de façon simple et rapide.

Vous ne pouvez pas utiliser simultanément les fonctions intégrées Bluetooth et un adaptateur Bluetooth externe. La technologie sans fil Bluetooth regroupe les fonctions suivantes :

Sécurité

Deux mécanismes de sécurité avancés assurent un haut niveau de sécurité :

- La procédure d'authentification empêche l'accès aux données critiques et la falsification de l'origine d'un message.

- Le chiffrement prévient les écoutes non autorisées et préserve le caractère privé des liaisons.

Disponibilité à l'échelle mondiale

Les transmetteurs et les émetteurs radio Bluetooth fonctionnent dans la bande de 2,4 GHz, qui ne fait pas l'objet de licence et est compatible avec les systèmes radio de la plupart des pays.

Liaisons radio

Vous pouvez très simplement relier plusieurs périphériques. Cette liaison est maintenue même si un obstacle les sépare.

Règlements concernant les fréquences radio

Le périphérique sans fil doit être installé et utilisé en stricte conformité avec les instructions du fabricant figurant dans la documentation utilisateur fournie avec le produit. Le présent produit est conforme aux normes de fréquence radio et de sécurité suivantes.

Europe

Limites d'utilisation des fréquences 2 400,0 à 2 483,5 MHz en Europe

France :	L'utilisation en extérieur est limitée à 10 m W.e.i.r.p. dans une bande de 2 454 à 2 483,5 MHz.	Utilisation de radiorepérage militaire. La bande de 2,4 GHz a fait l'objet de réformes continues au cours des dernières années, de façon à simplifier son utilisation et une norme plus définitive est prévue courant 2012.
Italie :	-	Pour l'utilisation privée, une autorisation générale est requise si le WAS/RLAN est utilisé en dehors de votre propriété. Pour l'utilisation publique, une autorisation générale est requise.
Luxembourg :	Mis en œuvre	Une autorisation générale est requise pour la mise en place du réseau et du service.
Norvège :	Mis en œuvre	Cette sous-section ne concerne pas la région géographique dans un rayon de 20 km à partir du centre de Ny-Ålesund.
Fédération russe :	-	Uniquement pour des utilisations intérieures.

Limites d'utilisation des fréquences 5 150 à 5 350 MHz en Europe

Italie :	-	Pour l'utilisation privée, une autorisation générale est requise si le WAS/RLAN est utilisé en dehors de votre propriété.
Luxembourg :	Mis en œuvre	Une autorisation générale est requise pour la mise en place du réseau et du service.
Fédération russe :	Limité	<p>e.i.r.p 100 mW. L'usage est limité aux applications en intérieur, aux zones industrielles et aux entrepôts fermés et à bord des avions.</p> <ol style="list-style-type: none">1. Autorisé pour les réseaux locaux de communication des équipages à l'aéroport et en vol.2. Autorisé pour l'accès aux réseaux sans fil publics embarqués pour les vols à moins de 3 000 m d'altitude.

Limites d'utilisation des fréquences 5 470 à 5 725 MHz en Europe

Italie :	-	Pour l'utilisation privée, une autorisation générale est requise si le WAS/RLAN est utilisé en dehors de votre propriété.
Luxembourg :	Mis en œuvre	Une autorisation générale est requise pour la mise en place du réseau et du service.

**Fédération
russe :**

Limité

e.i.r.p 100 mW. L'usage est limité aux applications en intérieur, aux zones industrielles et aux entrepôts fermés et à bord des avions.

1. Autorisé pour les réseaux locaux de communication des équipages à l'aéroport et en vol.
2. Autorisé pour l'accès aux réseaux sans fil publics embarqués pour les vols à moins de 3 000 m d'altitude.

Afin d'assurer la conformité aux règlements européens relatifs au spectre d'utilisation du réseau sans fil, les limitations propres aux canaux de 2,4 et 5 GHz ci-dessus s'appliquent également à l'utilisation en extérieur. L'utilisateur doit exécuter l'utilitaire de gestion du LAN sans fil pour déterminer le canal d'utilisation. Lorsque cette opération tombe en dehors des fréquences autorisées pour l'usage en extérieur, comme indiqué ci-dessus, l'utilisateur doit contacter l'organisme compétent afin d'acquérir une licence d'usage à l'extérieur.

Canada - Industrie Canada (IC)

Le présent périphérique est conforme à la norme RSS 210 d'Industrie Canada. Operation is subject to the following two conditions: (1) This device may not cause harmful interference, and (2) this device must accept any interference received, including interference that may cause undesired operation.

Ce dispositif est conforme à la norme CNR-210 d'Industrie Canada applicable aux appareils radio exempts de licence. Son fonctionnement est sujet aux deux conditions suivantes : (1) le dispositif ne doit pas produire de brouillage préjudiciable, et (2) ce dispositif doit accepter tout brouillage reçu, y compris un brouillage susceptible de provoquer un fonctionnement indésirable.

Les dispositifs fonctionnant dans la bande de 5,15 à 5,25 GHz sont réservés uniquement pour une utilisation à l'intérieur afin de réduire les risques de brouillage préjudiciable aux systèmes de satellites mobiles utilisant les mêmes canaux.

Les utilisateurs devraient aussi être avisés que les utilisateurs de radars de haute puissance sont désignés utilisateurs principaux (c.-à-d., qu'ils ont la priorité) pour les bandes 5,25 à 5,35 GHz et 5,65 à 5,85 GHz et que ces radars pourraient causer du brouillage et/ou des dommages aux dispositifs LAN-EL.

Le terme « IC » figurant devant le numéro de certification de cet équipement signifie uniquement le respect des spécifications techniques d'Industrie Canada.

Etats-Unis - FCC (Federal Communications Commission)

Cet équipement a été testé et est conforme aux limites imposées aux appareils numériques de classe A, conformément à l'article 15 des règlements FCC. Ces limites ont été conçues pour protéger les installations domestiques contre les interférences néfastes.

Consultez la section FCC pour plus de détails.



Le taux de radiation du périphérique sans fil est nettement en dessous des limites imposées par la FCC. Néanmoins, le périphérique sans fil doit être installé de façon à réduire autant que possible les contacts avec une personne pendant l'utilisation.

Avec la configuration opérationnelle habituelle, la distance entre l'antenne et l'utilisateur ne doit pas dépasser 20 cm. Consultez le manuel de l'utilisateur de l'ordinateur pour plus de détails concernant le positionnement de l'antenne.

L'installateur de cet équipement radio doit s'assurer que l'antenne est située ou dirigée de telle façon qu'elle n'émette pas de champ de fréquence radio au-delà des limites spécifiées par Santé Canada. Consultez le Code de sécurité 6, disponible sur le site Web de Santé Canada www.hc-sc.gc.ca

Taiwan

Article 12

En l'absence d'autorisation de la NCC, toute société, toute entreprise ou tout utilisateur ne doit pas modifier la fréquence, renforcer la puissance de transmission ou modifier les caractéristiques d'origine, ainsi que les performances de tout appareil à fréquence radio de faible puissance.

Article 14

Les périphériques radio à faible puissance ne doivent pas interférer avec la sécurité aérienne et les communications ;

Sinon, l'utilisateur doit cesser l'utilisation immédiatement jusqu'à suppression totale des interférences.

Les communications faisant l'objet de ces restrictions sont répertoriées dans le Telecommunications Act.

Les périphériques radio de faible puissance doivent respecter les restrictions en vigueur et ne pas causer d'interférences sur les périphériques à ondes radio ISM.

Utilisation de cet équipement au Japon

Au Japon, la bande passante comprise entre 2 400 et 2 483,5 MHz des systèmes de communication de données à faible puissance de deuxième génération tels que celui-ci chevauche celle des systèmes d'identification des objets mobiles (postes radio et postes radio de faible puissance spécifiés).

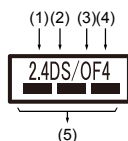
1. Avis important

La bande de fréquence de cet équipement est compatible avec celle des appareils industriels, scientifiques, médicaux, des fours à micro-ondes, des stations radio sous licence ou stations spécifiques de faible puissance et sans licence pour les systèmes d'identification d'objets mobiles (RFID) utilisés dans les lignes de production industrielles (autres stations radio).

1. Avant d'utiliser cet équipement, assurez-vous qu'il ne provoque pas d'interférences avec les équipements ci-dessus.
2. Si cet équipement provoque des interférences RF sur d'autres stations de radio, changez immédiatement de fréquence, d'emplacement ou désactivez la source des émissions.
3. Contactez un revendeur agréé TOSHIBA en cas d'interférences provoquées par ce produit sur d'autres stations radio.

2. Voyants pour le réseau sans fil

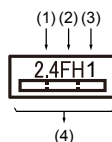
Les indications suivantes figurent sur l'équipement.



1. 2.4 : Cet équipement utilise une fréquence de 2,4 GHz.
2. DS : Cet équipement utilise une modulation DS-SS.
3. OF : Cet équipement utilise une modulation OFDM.
4. 4 : La limite d'interférence de cet équipement est inférieure à 40 m.
5. ■■■■ : Cet équipement utilise une largeur de bande de fréquences comprise entre 2 400 MHz et 2 483,5 MHz. Il est possible d'éviter la bande des systèmes d'identification d'objets mobiles.

3. Indication pour Bluetooth

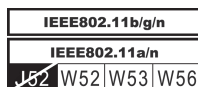
Les indications suivantes figurent sur l'équipement.



1. 2.4 : Cet équipement utilise une fréquence de 2,4 GHz.
2. FH : Cet équipement utilise une modulation FH-SS.
3. 1 : La limite d'interférence de cet équipement est inférieure à 10 m.
4. ■■■■ : Cet équipement utilise une largeur de bande de fréquences comprise entre 2 400 MHz et 2 483,5 MHz. Il est possible d'éviter la bande des systèmes d'identification d'objets mobiles.

4. A propos de JEITA

Le réseau sans fil de 5 GHz prend en charge le canal W52/W53/W56.



Agrément du périphérique

Le présent périphérique a été certifié conforme par le TRCC (Technical Regulation Conformity Certification) et appartient à la classe d'équipements radio de communication de données de faible puissance stipulée par la loi sur les télécommunications professionnelles du Japon.

- Carte LAN sans fil Atheros WB222 802.11a/b/n
 Nom de l'équipement radio : WB222
 DSP Research, Inc.
 Numéro d'agrément : D111398003

- Carte réseau sans fil Atheros QCWB335 b/g/n(b/g) et Bluetooth
Nom de l'équipement radio : QCWB335
DSP Research, Inc.
Numéro d'agrément : D120156003
- Intel® Centrino® Wireless-AC 3160 Wireless LAN et Bluetooth
Nom de l'équipement radio : 3160HWMW
DSP Research, Inc.
Numéro d'agrément : D130091003

Les restrictions suivantes s'appliquent :

- Ne désassemblez ou ne modifiez pas le périphérique.
- N'installez pas le module sans fil intégré dans un autre périphérique.

Approbations radio des périphériques sans fil

Le tableau suivant énumère les pays/régions où l'équipement a été agréé par les autorités compétentes.



Si vous utilisez cet équipement dans les pays/régions qui ne figurent pas dans la liste ci-dessous, contactez le service d'assistance de TOSHIBA.

A compter de septembre 2013

Autriche	Belgique	Bulgarie	Canada
Chypre	République Tchèque	Danemark	Estonie
Finlande	France	Allemagne	Grèce
Hong Kong	Hongrie	Islande	Inde
Indonésie	Irlande	Italie	Japon
Corée	Lettonie	Liechtenstein	Lituanie
Luxembourg	Malte	Monaco	Pays-Bas
Norvège	Philippines	Pologne	Portugal
Roumanie	République Slovaque	Slovénie	Espagne
Suède	Suisse	Royaume-Uni	Etats-Unis

Remarques légales

Icônes sans correspondances

Certains châssis d'ordinateurs portables sont conçus pour accepter toutes les configurations possibles d'une série complète de produits. Par

conséquent, le modèle sélectionné risque de ne pas comporter toutes les fonctionnalités et les spécifications correspondant aux icônes et voyants présents sur le châssis de l'ordinateur.

Processeur

Remarques légales de bas de page relatives aux performances de l'unité centrale (« UC »).

Les performances de votre UC peuvent différer des spécifications dans les cas suivants :

- utilisation de certains périphériques externes
- utilisation sur batterie et non pas sur secteur
- utilisation de certaines images multimédia, générées par l'ordinateur ou par des applications vidéo ;
- utilisation de lignes téléphoniques standard ou de connexions réseau à faible débit
- utilisation de logiciels de modélisation complexes, tels que les logiciels de CAO professionnels
- utilisation simultanée de plusieurs applications ou fonctionnalités ;
- utilisation de l'ordinateur dans des zones à pression atmosphérique réduite (altitude élevée > 1 000 mètres ou > 3 280 pieds au-dessus du niveau de la mer) ;
- utilisation de l'ordinateur à des températures non comprises entre 5°C et 30°C ou supérieures à 25°C à haute altitude (toutes les références de température sont approximatives et peuvent varier en fonction du modèle d'ordinateur. Veuillez contacter l'assistance Toshiba ou votre revendeur pour plus de détails).

Les performances du processeur peuvent également varier en fonction de la configuration du système.

Dans certaines circonstances, votre ordinateur peut s'éteindre automatiquement. Il s'agit d'une mesure de protection visant à réduire les risques de perte de données ou de détérioration du produit lorsque les conditions d'utilisation ne sont pas respectées. Pour ne pas perdre vos données, effectuez régulièrement des copies de sauvegarde sur un support externe. Afin de garantir des performances optimales, respectez toujours les recommandations d'utilisation. Consultez les restrictions supplémentaires dans la documentation de votre produit. Contactez votre revendeur Toshiba, reportez-vous à la section relative à l'[assistance technique TOSHIBA](#) pour plus de détails.

Processeurs sur 64 bits

Certains pilotes de périphérique 32 bits et/ou applications peuvent ne pas être compatibles avec un processeur/système d'exploitation 64 bits et peuvent par conséquent ne pas fonctionner correctement.

Mémoire (système)

Une partie de la mémoire principale peut être exploitée par le système graphique pour améliorer ses performances, ce qui peut réduire la mémoire disponible pour les autres applications. La quantité de mémoire système attribuée aux tâches graphiques dépend du système, des applications, de la mémoire système et autres facteurs.

Si votre ordinateur est configuré avec plus de 3 Go de mémoire, la mémoire affichée peut n'être que de 3 Go (selon les spécifications matérielles de l'ordinateur).

Ceci est correct dans la mesure où seule la mémoire disponible s'affiche et non pas la mémoire physique (RAM) de l'ordinateur.

Différents composants (comme les processeurs graphiques de cartes vidéo ou les périphériques PCI tels que LAN sans fil, etc.) exigent leur propre espace mémoire. Dans la mesure où un système d'exploitation 32 bits ne peut pas attribuer d'adresses à plus de 4 Go de mémoire, ces ressources système viennent se superposer à la mémoire physique. En raison de limitations techniques, la mémoire superposée n'est pas disponible pour le système d'exploitation. Certains outils affichent la mémoire physique de votre ordinateur, cependant la mémoire disponible au système d'exploitation sera environ de 3 Go.

Seuls les ordinateurs dotés d'un système d'exploitation 64 bits peuvent adresser 4 Go ou plus de mémoire système.

Durée de vie de la batterie

La durée de vie de la batterie varie considérablement selon le modèle, la configuration, les applications, les paramètres de gestion système et les fonctions utilisées, ainsi que selon les variations de performance naturelles liées à la conception des composants. La durée de vie nominale correspond à des modèles sélectionnés et des configurations testées par TOSHIBA lors de la publication. Le temps de charge dépend de l'utilisation. La batterie ne se charge pas lorsque l'ordinateur monopolise l'alimentation.

La capacité de recharge de la batterie se dégrade au cours des cycles de chargement et consommation, ce qui implique le remplacement de la batterie lorsque les performances de cette dernière deviennent insuffisantes. Cette limitation s'applique à tous les types de batterie. Pour acheter une nouvelle batterie, consultez les informations relatives aux accessoires livrés avec votre ordinateur.

Capacité du lecteur de disque dur (DD)

1 giga-octets (Go) correspond à $10^9 = 1\,000\,000\,000$ octets à la puissance 10. Le système d'exploitation de l'ordinateur, cependant, utilise un système binaire pour la définition d'1 Go = $2^{30} = 1\,073\,741\,824$ octets, ce qui peut donner l'impression d'une capacité de stockage inférieure. La capacité de stockage disponible dépend également du nombre de systèmes

d'exploitation pré-installés, ainsi que du nombre d'application et de fichiers de données. La capacité après formatage réelle peut varier.

Ecran ACL

Au fil du temps, et selon l'utilisation de l'ordinateur, la luminosité de l'écran interne se détériore. Cette limitation est liée à la technologie à cristaux liquides et ne constitue pas un dysfonctionnement.

La luminosité maximum implique une connexion au secteur. L'écran s'assombrit lorsque l'ordinateur fonctionne sur batterie.

Processeur graphique (« GPU »)

Les performances de l'unité de traitement graphique (« GPU ») peuvent varier selon le modèle du produit, la configuration, les applications, les paramètres de gestion de l'énergie et fonctions utilisées. Les performances de la GPU sont optimisées lors de l'utilisation sur secteur et risquent de se dégrader rapidement lors de l'exploitation sur batterie.

Le total de mémoire graphique supplémentaire correspond au total, si applicable, de la mémoire vidéo dédiée, de la mémoire vidéo système et de la mémoire système partagée. La mémoire système partagée peut varier en fonction de la taille de la mémoire système et autres facteurs.

Réseau sans fil

La vitesse de transmission sur le réseau sans fil et la portée de ce réseau dépendent de l'environnement et de ses obstacles électromagnétiques, de la conception et de la configuration des points d'accès et du client, ainsi que des configurations logicielles et matérielles.

La vitesse de transmission réelle est inférieure à la vitesse théorique.

Protection contre la copie

La technologie de protection contre la copie incluse dans certains disques risque d'empêcher ou de limiter l'affichage de leur contenu.

Index

A

Adaptateur secteur
 branchement 2-3
 port Entrée adaptateur
 19 V 3-4
 supplémentaire 4-24

Alimentation
 Arrêt 2-8
 conditions 3-11
 mise sous tension 2-6
 mode Veille 2-9
 mode Veille prolongée 2-11

Arrêt
 ordinateur 2-8

B

Batterie
 horloge temps réel
 (RTC) 4-6
 Mode d'enregistrement 5-5
 prolongement de
 l'autonomie 4-9
 remplacement 4-10
 RTC 3-10
 suivi de la capacité 4-8
 types 4-5

Bluetooth 7-7

C

Caméra Web 3-8

Carte mémoire
 insertion 4-19
 retrait 4-20

Clavier
 problèmes 6-7
 Touche de fonctions
 F1...F12 4-4
 Touches de fonction 4-4
 touches spéciales de
 Windows 4-5

Communications sans fil 7-5

D

Déplacement de
l'ordinateur 1-17

Disque dur
 arrêt automatique 5-5

Disque dur de
restauration 5-16

Double périphérique de
pointage
 TouchPad 6-9

E

Écran
 charnières 3-8
 désactivation
 automatique 5-5
 mise sous/hors tension de
 l'ordinateur 5-6
 ouverture 2-5

Écran
 format 3-8

Ecran externe
problèmes 6-12

Ecran tactile 4-1

Entrée adaptateur
voyant 3-1

Entretien
carte mémoire 4-19

Entretien des supports de
données
entretien des cartes 4-19

L

LAN
connexion 4-12

Lecteur de cartes
mémoire 4-17

Liste de contrôle de
l'équipement 2-1

Liste de documentation 2-1

M

Mémoire
installation 4-16
retrait 4-14

Mémoire vive vidéo 3-10

MMC
retrait 4-20

Mode Veille
automatique 5-5
paramètre 2-9

Mode vidéo 4-27

Mot de passe
démarrage de l'ordinateur
avec mot de passe 5-9
mise sous tension 5-5
Supervisor 5-9
utilisateur 5-7

N

Nettoyage de l'ordinateur
1-16

P

Périphérique de pointage
TouchPad 3-9

Port de sortie HDMI 3-3

Prise de sécurité 4-23

Problèmes
adaptateur secteur 6-5
alimentation 6-5
Analyse du problème 6-2
arrêt si surchauffe 6-5
Assistance Toshiba 6-14
batterie 6-5
carte mémoire 6-8
clavier 6-7
disque dur 6-8
écran externe 6-12
écran interne 6-7
Liste de vérification du
matériel et du système 6-4
périphériques de
pointage 6-9
RTC 6-7
souris USB 6-10
système audio 6-11
TouchPad 6-9
USB 6-11

Processeur graphique 3-10

R

Redémarrage de
l'ordinateur 2-9

Réseau local
câbles 4-12

S

SD/SDHC/SDXC
formatage 4-18

SD/SDHC/SDXC, carte
Remarque 4-18

Support de restauration 5-15,
5-17

Système audio
problèmes 6-11

T

TOSHIBA Desktop Assist 5-1

U

USB
problèmes 6-11

V

Ventilation 3-2, 3-6

Voyant Batterie 3-12

Voyant Entrée adaptateur/
Batterie 3-12